

GARMIN®



# ALPHA® LTE LOKALIZÁTOR

Používateľská príručka

www.garmin.sk

© 2023 Garmin Ltd. alebo jej dcérske spoločnosti

Všetky práva vyhradené. Podľa zákonov o autorských právach sa táto príručka nesmie kopírovať celá ani po častiach, bez písomného súhlasu spoločnosti Garmin. Spoločnosť Garmin si vyhradzuje právo na zmenu alebo vylepšovať svoje produkty a vykonávať zmeny v obsahu tejto príručky bez povinnosti informovať o týchto zmenách alebo vylepšeniach akúkoľvek osobu alebo organizáciu. Prejdite na [www.garmin.com](http://www.garmin.com), kde nájdete aktuálne aktualizácie a doplňujúce informácie týkajúce sa používania tohto výrobku.

Garmin®, logo Garmin a Alpha® sú ochranné známky spoločnosti Garmin Ltd. alebo jej dcérskych spoločností, registrované v USA a iných krajinách. Garmin Alpha™ a Garmin Express™ sú ochranné známky spoločnosti Garmin Ltd. alebo jej dcérskych spoločností. Tieto ochranné známky sa nesmú používať bez výslovného súhlasu spoločnosti Garmin. Slovná značka BLUETOOTH® a logá sú vlastníctvom spoločnosti Bluetooth SIG, Inc. a akékoľvek použitie týchto značiek spoločnosťou Garmin je na základe licencie. Ostatné ochranné známky a obchodné názvy patria príslušným vlastníkom.

M/N A04674

[www.garmin.sk](http://www.garmin.sk)

# Obsah

<b>Začíname.....</b>	<b>1</b>
O zariadení .....	1
Nabíjanie zariadenia .....	2
Aplikácia Garmin Alpha .....	2
Umiestnenie obojka na psa .....	3
<b>Sledovanie psa .....</b>	<b>3</b>
Zobrazenie lokalizátora Alpha LTE na ovládači Alpha .....	3
Párovanie lokalizátora Alpha LTE s kompatibilným sledovacím alebo výcvikovým a sledovacím obojkom Garmin .....	4
Rescue režim .....	4
Sleep režim .....	4
<b>Informácie o zariadení .....</b>	<b>4</b>
Aktualizácie zariadení .....	4
Špecifikácie Alpha LTE .....	5
Nákup príslušenstva .....	5

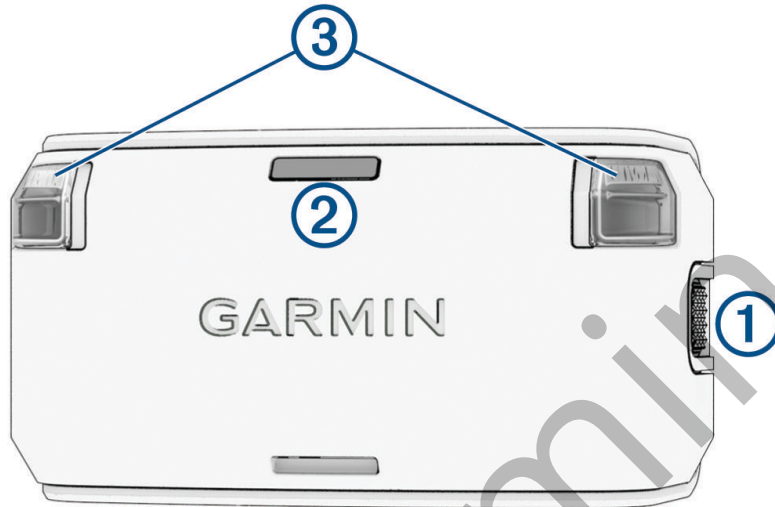
[www.garmin.sk](http://www.garmin.sk)

# Začíname

## ⚠VAROVANIE

Pozrite si príručku Dôležité informácie o bezpečnosti a produkte v balení s produktom, kde nájdete upozornenia spojené s produktom a iné dôležité informácie.

## O zariadení



① Vypínač

② LED kontrolka stavu

③ LED svetlo  
**POZN.:** Nastavenia LED svetla je možné prispôsobiť v aplikácii Garmin Alpha (Aplikácia Garmin Alpha, strana 2).

### Zapnutie lokalizátora

Podržte stlačený vypínač, kým LED kontrolka stavu zasvieti na zeleno a lokalizátor pípne.

### Vypnutie lokalizátora

Podržte stlačený vypínač, kým LED kontrolka stavu zasvieti na červeno.

### Alpha LTE LED kontrolka stavu

LED aktivita	Stav
Blikajúca červená	Žiadne LTE pripojenie
Blikajúca zelená	LTE pripojené
Blikajúca modrá	LTE pripojené a spárované s kompatibilným VHF obojkom

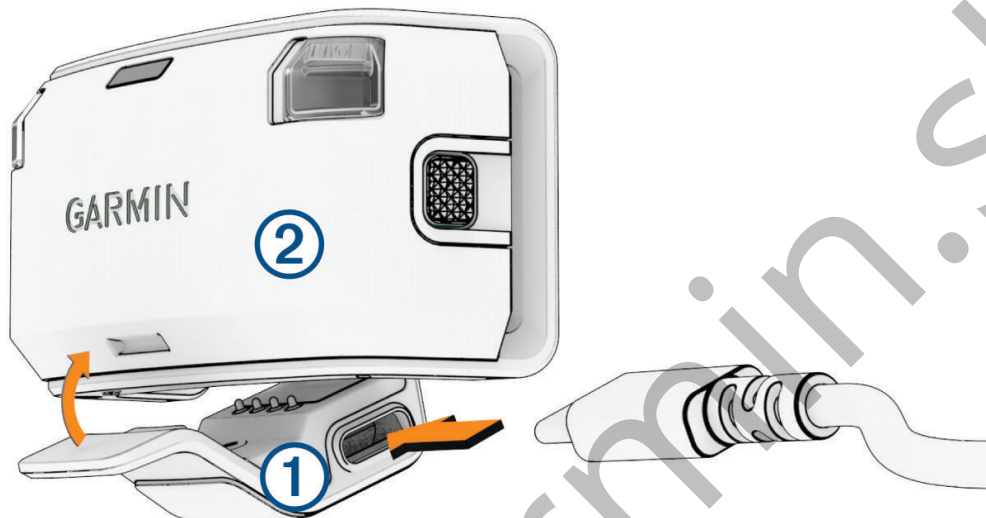
## Nabíjanie zariadenia

### UPOZORNENIE

Aby ste predišli korózii, dôkladne vysušte kontakty obojka a ich okolie pred pripojením nabíjacieho klipu.

Pred prvým použitím by ste mali zariadenie úplne nabiť. Nabíjanie celkom vybitej batérie trvá približne 5 hodín.

- 1 Nacvaknite nabíjací klip ① na lokalizátor ② .



- 2 Vložte malý koniec kábla do USB portu na nabíjacom klipe.
- 3 Kábel zasuňte do zdroja napájania.  
LED kontrolka stavu svieti na červeno počas nabíjania.
- 4 Keď LED kontrolka stavu svieti na zeleno, odpojte nabíjací klip zo zariadenia.

## Aplikácia Garmin Alpha

V aplikácii Garmin Alpha si aktivujete LTE predplatné, sledujete svojho psa, prispôbujete nastavenia lokalizátora, prehrávate si sledovanie a aktivity vášho psa, vytvárate trasy, body a využívate cloudové úložisko. Aplikáciu Garmin Alpha si stiahnete z obchodu s aplikáciami vo vašom smartfóne alebo navštívte stránku [garmin.com/alphaapp](http://garmin.com/alphaapp).

## Funkcie s pripojením

### UPOZORNENIE

Používanie určitých funkcií lokalizátora Alpha LTE vyžaduje aktívne LTE predplatné a lokalizátor sa musí nachádzať v oblasti s pokrytím LTE siete. LTE predplatné môžete nastaviť v aplikácii Garmin Alpha (Aplikácia Garmin Alpha, strana 2). Zaplatenie LTE predplatného nie je zárukou, že LTE pokrytie bude dostupné tam, kde sa zariadenie používa.

**LTE predplatné:** Umožní aktivovať a spravovať existujúce LTE predplatné v aplikácii Garmin Alpha.

**Nastavenia lokalizátora:** Umožňuje pripôsobiť nastavenia lokalizátora Alpha LTE, ako aj nastavenia rýchlosti aktualizácie a LED svetla cez aplikáciu Garmin Alpha.

**Sledovanie:** Umožňuje nahrávať a prezeráť trasy a aktivity psa v aplikácii Garmin Alpha.

**Aktualizácie softvéru:** Získavanie aktualizácií softvéru lokalizátora cez aplikáciu Garmin Alpha.

## Párovanie so smartfónom a aktivácia lokalizátora Alpha LTE

### UPOZORNENIE

Používanie určitých funkcií lokalizátora Alpha LTE vyžaduje aktívne LTE predplatné a lokalizátor sa musí nachádzať v oblasti s pokrytím LTE sieťou (Funkcie s pripojením, strana 2). LTE predplatné je možné nastaviť v aplikácii Garmin Alpha (Aplikácia Garmin Alpha, strana 2). Zaplatením LTE predplatného nie je zaručené, že LTE pokrytie bude dostupné na mieste používania zariadenia.

- 1 Zapnite lokalizátor Alpha LTE.
  - 2 Lokalizátor a smartfón by sa mali nachádzať od seba vo vzdialenosti max 10 m (33 ft.).
  - 3 V obchode s aplikáciami vo vašom smartfóne si stiahnite a otvorte aplikáciu Garmin Alpha.
  - 4 Na lokalizátore stlačte a držte vypínač, kým LED kontrolka stavu zasvieti na modro. Lokalizátor sa prepne do režimu párovania.
  - 5 Postupujte podľa zobrazovaných inštrukcií v aplikácii a dokončite párovací proces.
  - 6 Postupujte podľa zobrazovaných inštrukcií v aplikácii a aktivujte službu LTE.
- Po spárovaní sa zariadenia automaticky pripoja, keď sú zapnuté a v dosahu Bluetooth.

## Umiestnenie obojka na psa

### UPOZORNENIE

Prístroj ani obojek nestriekajte agresívnymi chemikáliami vrátane, ale nie výlučne, sprejom na blchy alebo kliešte. Pred umiestnením obojka na psa sa vždy uistite, že každý sprej, ktorý sa aplikuje na psa, je úplne suchý. Malé množstvá agresívnych chemikálií môžu poškodiť plastové komponenty a remienok na obojku.

Remienok obojka sa predáva samostatne. Môžete použiť váš remienok alebo si môžete kúpiť Garmin remienok (Nákup príslušenstva, strana 5).

- 1 Umiestnite remienok s lokalizátorom psovi na krk s LED svetlami smerujúcimi dopredu.
- 2 Obojek umiestnite do stredu krku psa.
- 3 Utiahnite obojek tak, aby priliehal na krk psa a zapnite ho.

**POZN.:** Obojek by mal sedieť tesne a nemal by sa otáčať a kĺzať po krku psa. Pes musí byť schopný normálne prehltáť potravu a vodu. Mali by ste pozorovať správanie psa, aby ste sa uistili, či nie je obojek príliš tesne.

## Sledovanie psa

Aplikácia Garmin Alpha a kompatibilný ovládač Alpha (voliteľný) umožňujú sledovať vášho psa alebo viacero psov. Mapa zobrazuje vašu polohu a polohu a trasy vášho psa. Šípka kompasu určuje smer aktuálnej polohy vášho psa.

## Zobrazenie lokalizátora Alpha LTE na vašom ovládači Alpha

Keď sú obidve zariadenia spárované s aplikáciou Garmin Alpha, šípka kompasu zobrazená na mapovej stránke na Alpha ovládači ukazuje polohu lokalizátora Alpha LTE. Lokalizátor Alpha LTE sa nezobrazuje na stránke zoznamu psov v Alpha ovládači.

## Párovanie lokalizátora Alpha LTE s VHF obojkom Garmin

Ak používate lokalizátor Alpha LTE spolu s VHF obojkom Garmin, môžete ich spárovať a budú sledované spolu ako jedno zariadenie na stránke Zoznam psov v ovládači Alpha. Lokalizátor Alpha LTE je zobrazovaný ako karta na stránke VHF obojka.

Po spárovaní s VHF obojkom Garmin lokalizátor Alpha LTE vypne GPS, aby sa šetrila výdrž batérie a používa polohu VHF obojka.

- 1 VHF obojok a lokalizátor by mali byť od seba vzdialené max 10 m (33 ft.).
- 2 Na VHF obojku stlačte vypínač, kým sa neprepne do párovacieho režimu.

**TIP:** Pre viac informácií si pozrite používateľskú príručku VHF obojka.

- 3 Na lokalizátore stlačte vypínač, kým LED kontrolka začne blikať na modro.

Zariadenie sa prepne do párovacieho režimu a automaticky sa navzájom spárujú za pár sekúnd.

**POZN.:** Keď sa zariadenie úspešne spáruje, LED kontrolka stavu lokalizátora Alpha LTE bliká na modro namiesto zelenej. (LED kontrolka stavu, strana 1).

## Rescue režim

Rescue režim predĺži výdrž batérie lokalizátora, aby ste mohli dlhšie lokalizovať psa, napríklad na konci poľovačky alebo ak sa pes dostane mimo komunikačného rozsahu. Rescue režim zmení interval odosielania polohy psa na 2 minúty, keď výdrž batérie klesne na 25%. Rescue režim môžete zapnúť cez aplikáciu Garmin Alpha.

## Sleep režim

Sleep režim môžete použiť na zachovanie výdrže batérie, keď práve aktívne nesledujete svojho psa. Sleep režim môžete zapnúť alebo vypnúť cez aplikáciu Garmin Alpha.

## Informácie o zariadení

### Aktualizácie zariadení

Do počítača si nainštalujte Garmin Express™ ([www.garmin.com/express](http://www.garmin.com/express)). V smartfóne si nainštalujte aplikáciu Garmin Alpha.

Získate tak jednoduchý prístup k týmto službám pre zariadenia Garmin:

- Aktualizácie softvéru
- Prenos údajov do Garmin Alpha
- Registrácia zariadení

### Nastavenie Garmin Express

- 1 Pripojte zariadenie k počítaču cez USB kábel.
- 2 Otvorte stránku [garmin.com/express](http://garmin.com/express).
- 3 Postupujte podľa zobrazovaných pokynov.

### Pripojenie zariadenia k počítaču

#### UPOZORNENIE

Aby ste predišli korózii, mali by ste vysušiť kontakty na zariadení a ich okolie pred pripojením nabíjacieho klipu.

- 1 Zacvaknite nabíjací klip na obojok.
- 2 Malý koniec USB kábla pripojte do USB portu nabíjacieho klipu.
- 3 Druhý koniec USB kábla pripojte do USB portu na počítači.



## Alpha LTE špecifikácie

Typ batérie	Nabíjateľná, vstavaná lithium-ion batéria
Výdrž batérie <sup>1</sup>	<p>Pri použití len lokalizátora Alpha LTE:</p> <ul style="list-style-type: none"><li>• 10 sec. odosielanie údajov o polohe psa: do 11 hodín</li><li>• Dynamické odosielanie údajov o polohe psa: do 18 hodín</li><li>• 2 min. odosielanie údajov o polohe psa: do 45 hodín</li></ul> <p>Pri použití so spárovaným VHF obojkom:</p> <ul style="list-style-type: none"><li>• 10 sec. odosielanie údajov o polohe psa: do 12 hodín</li><li>• Dynamické odosielanie údajov o polohe psa: do 40 hodín</li><li>• 2 min. odosielanie údajov o polohe psa: do 75 hodín</li></ul>
Rozsah prevádzkovej teploty	Od -20 do 60°C
Rozsah teploty počas nabíjania	Od 0 do 45°C
Bezdrôtové frekvencie/protokoly	2.4 GHz @ 5.0 dBm max.; 1710-1785 MHz @ 25.55 dBm max.; 832-862 MHz @ 13.1 dBm max.
EU SAR	1.99 W/kg maximum limb; 1.99 W/kg maximum torso
Vodotesnosť	1 ATM <sup>2</sup>

### Maximalizovanie výdrže batérie

Aby ste maximalizovali výdrž batérie, môžete upraviť niektoré nastavenia zariadenia.

- Nastavte interval odosielania údajov o polohe psa na **2 minúty** alebo nastavte **dynamické sledovanie**.
- Vypnite LED svetlo.
- Zapnite rescue režim (strana 4).
- Ak aktívne nesledujete psa, zapnite sleep režim (strana 4).

### Nákup príslušenstva

- Ďalšie voliteľné príslušenstvo nájdete na [www.garmin.sk](http://www.garmin.sk) alebo sa informujte u vášho Garmin predajcu.

<sup>1</sup> Interval odosielania údajov o polohe psa sa nastavuje v aplikácii Garmin Alpha.

<sup>2</sup> Toto zariadenie vydrží tlak zodpovedajúci hĺbke 10 m. Pre viac informácií navštívte stránku [www.garmin.com/waterrating](http://www.garmin.com/waterrating).

www.garmin.sk