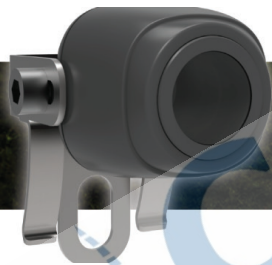


GARMIN

BC™ 30 bezdrôtová parkovacia kamera



Používateľská príručka



COMAN
satelitná navigácia

Všetky práva vyhradené. Táto príručka je chránená zákonmi o autorských právach a nesmie byť kopírovaná ani ako celok, ani čiastočne, bez písomného súhlasu spoločnosti Garmin. Spoločnosť Garmin si vyhradzuje právo na zmenu alebo vylepšovanie svojich produktov a realizáciu zmien v obsahu tejto príručky bez povinnosti o týchto zmenách a vylepšeniach informovať akékoľvek osoby alebo organizácie.

Najnovšie aktualizácie a doplňujúce informácie o používaní tohto produktu nájdete na stránke www.garmin.com.

Garmin®, nüvi® a logo Garmin sú ochranné známky spoločnosti Garmin Ltd. alebo jej dcérskych spoločností, ktoré sú registrované v USA a v iných krajinách. Tieto ochranné známky sa nemôžu používať bez výslovného súhlasu spoločnosti Garmin.



COMMAN
satelitná navigácia

Obsah

Predstavenie	1
Zobrazenie videa z bezdrôtovej kamery.....	1
Vodiace čiary/jazdné pruhy.....	2
Viac kamier.....	3
Príloha.....	5



CONAN
satelitná navigácia



CONAN
satelitná navigácia

Predstavenie

UPOZORNENIE


Pozrite si príručku Dôležité informácie o bezpečnosti a produkte v balení s produktom, kde nájdete upozornenia spojené s produktom a iné dôležité informácie.

Zobrazenie videa z bezdrôtovej kamery


Predtým, než si môžete pozrieť video z vašej bezdrôtovej kamery, musíte nainštalovať kameru, kábel vysielачa a prijímača. Pre viac informácií sa pozrite na pokyny pre inštaláciu vašej bezdrôtovej kamery.

Vaše GPS zariadenie ukazuje video z vašej spárovannej bezdrôtovej kamery rôznymi spôsobmi, v závislosti na tom, ako je vysielач kamery pripojený k napájaniu.

1 Vyberte možnosť na zobrazenie videa:

- Ak je vysielач pripojený k parkovaciemu svetlu (odporúčané), zaradíte spíatočku. Zariadenie automaticky zobrazí video z parkovacej kamery.
- Ak je vysielач pripojený k svietidlu alebo inému stabilnému 12 Vdc zdroju, vyberte  v zariadení pre zobrazenie videa z parkovacej kamery.

2 Možnosť obnoviť normálnu prevádzku zariadenia:

- Ak je vysielач pripojený k parkovaciemu svetlu (odporúčané), vyradíte spíatočku. Zariadenie sa automaticky prepne do normálnej prevádzky.
- Ak je vysielач pripojený k svietidlu alebo inému stabilnému 12 Vdc zdroju, vyberte  v zariadení pre obnovenie normálnej prevádzky.

Vodiace čiary

OZNAM

Funkcia navádzanie čiarami slúži len pre informačné a referenčné účely. Vy ste zodpovedný za udržiavanie povedomia vášho okolia.

Navádzanie čiarami poskytuje približnú vizuálnu dráhu vozidla, ak cúvate. Na zabezpečenie najpresnejšej referencie musíte nastaviť vodiace čiary pre každú parkovaciu kameru.

Nemali by ste používať funkciu vodiacich čiar, ak ste ešte nenastavili presnosť vodiacich čiar.

Nastavenie vodiacich čiar

Pre najlepšie referencie, by mali byť vodiace čiary zarovnané tak, aby zohľadňovali vonkajšie okraje vozidla. Mali by ste zosúladiť vodiace čiary samostatne pre každú parkovaciu kameru.

1 Postavte vozidlo s jednou stranou úzko zarovnanou s obrubníkom, príjazdovou cestou, alebo čiarou parkovacieho miesta.

Možno budete chcieť umiestniť vozidlo v strede parkovacieho státia a posunúť k ďalšiemu státiu.

To vám umožní použiť čiary parkovacieho miesta v zadnej časti vozidla ako referenčné body na vyrovanie.

Obrubník, príjazdovú cestu, alebo čiary parkovacieho státia by mali byť jasne viditeľné na zariadení.

2 V hlavnej ponuke vyberte

Nastavenia > Parkovacia kamera.

3 Vyberte kameru, ktorú chcete nastaviť a vyberte **Jazdné pruhy > Nastaviť jazdné pruhy.**

4 Pomocou šípok v rohoch obrazovky presuňte navádzacie čiary, aby zodpovedali uhlu a polohe obrubníka, príjazdovej cesty, alebo čiar parkovacieho státia.

Vodiace čiary by sa mali objaviť priamo na hornej časti vašich referenčných bodov.



- 5 Použite šípky v strede obrazovky na posunutie vodiacich čiar nahor alebo nadol. Červená časť vodiacich čiar by mala byť zarovnaná so zadnou časťou vozidla.
- 6 Ak je to nutné, premiestnite vozidlo na druhú stranu blízko späť s obrubníkom, príjazdovou cestou, alebo čiarami parkovacieho státia a opakujte proces zarovnania.

Mali by ste sa pokúsiť držať vodiace čiar symetrické, aj keď vaše vozidlo nie je v dokonalom zákryte s obrubníkom, príjazdovou cestou, alebo čiarami parkovacieho miesta.

- 7 Vyberte ↻, ak je zarovnanie a nastavenie kompletne.

Zobrazenie alebo skrytie vodiacich čiar.

- 1 Z náhľadu kamery, vyberte položku ☰ > **Jazdné pruhy**.
- 2 Vyberte alebo zrušte políčko **Zobraziť jazdné pruhy**.

Obnovenie zarovnania

Môžete obnoviť vodiace čiar do ich východiskového nastavenia.

- 1 Vyberte Nastavenia > **Parkovacia kamera**.
- 2 Vyberte kameru ktorú chcete upraviť a vyberte **Jazdné pruhy > Obnoviť**.

Viac kamier

Môžete spárovať až štyri bezdrôtové kamery s káblom prijímača BC 30. Napríklad, môžete spárovať jednu kameru nainštalovanú na vašom vozidle a druhú kameru nainštalovanú

na prívесе. Z pohľadu kamery, môžete prechádzať video kanály zo všetkých spárovaných kamier. Môžete tiež zmeniť poradie, v ktorom sa kamery zobrazujú pri prepínaní kamier.

Spárovanie vysielača s káblom prijímača

Môžete spárovať až štyri bezdrôtové kamery s káblom prijímača BC 30. Ak vaša kamera, vysielač a kábel prijímača boli zabalené spolu, tak už boli spárované priamo od výrobcu. Ak vysielač a kábel prijímača sú riadne nainštalované a neprijímate video na GPS zariadení, môžete spárovať vysielač a prijímač manuálne.

1 Vyberte možnosť:

- Postaviť vozidlo v parku.
- Vypnite stály zdroj energie pripojený k vysielaču.

2 Zapnite zariadenie GPS pripojeného ku káblu


prijímača.

3 V GPS zariadení, vyberte **Nastavenia > Parkovacia kamera > Pridať novú kameru.**

4 Postupujte podľa pokynov na obrazovke.

Prepínanie kamier

Môžete prechádzať video kanály zo všetkých spárovaných kamier.

Z pohľadu kamery, vyberte . Zobrazí sa video z ďalšej kamery, a názov kamery sa zobrazí v hornej časti obrazovky.

Zmena poradia kamier

Môžete zmeniť poradie v ktorom sa zobrazujú kamery keď prepínate kamery.

- 1 Vyberte **Nastavenia > Parkovacia kamera.**
- 2 Vyberte kameru.
- 3 Vyberte možnosť **Nastaviť predvolenú kameru.**

Zobrazí sa zoznam spárovaných kamier.

- 4 Presuňte každú kameru na požadované miesto v zozname.

Pri prepínaní kamier z pohľadu kamery, kamery sa objaví v uvedenom poradí, od zhora nadol. Kamera na vrchole zoznamu je predvolená kamera a zobrazí sa prvá zakaždým, keď sa objaví pohľad kamery.

Premenovanie kamery

Môžete zmeniť názov kamery, ktorý sa zobrazí vyššie pri pohľade kamery. Mali by ste použiť výstižný názov, ktorý jednoznačne identifikuje umiestnenie kamery.

- 1 Vyberte **Nastavenia > Parkovacia kamera.**
- 2 Vyberte kameru.
- 3 Vyberte **Premenovať.**

Vymazanie spárovanej kamery

Ak ste už správovali štyri kamery s káblom prijímača BC 30, musíte odobrať spárovanú kameru, než budete môcť spárovať novú.

- 1 Vyberte **Nastavenia > Parkovacia kamera.**
- 2 Vyberte kameru.
- 3 Vyberte **Zrušiť párovanie.**

Príloha

Parametre

Vstupné napätie kamery a vysielača	Od 9 do 28 V
Poistka vysielača	500 mA,
Spotreba kamery a vysielača	150 mA pri 12 V
Vodotesnosť kamery a vysielača	IEC 60529 IPX7

Teplotný rozsah kamery	Od -40° do 85°C
Teplotný rozsah kábla prijímača a vysielča	Od -20° do 70°C
Vstupné napätie kábla prijímača	Od 10 do 24 V
Poistka kábla prijímača	2 A, 250V

*Zariadenie vydrží pôsobenie vody do hĺbky 1 m na max. 30 min. Viac informácií nájdete na stránke www.garmin.com/waterrating.



CONAN
satelitná navigácia



CONAN
satelitná navigácia

ZÁRUČNÝ LIST

Informácie o výrobku:

Názov - Typ - Model:

sériové číslo:

Informácie o zákazníkovi:

Meno a priezvisko:

Adresa:

Telefón:

Email:

Upozornenie:

Nie je potrebné, aby bol záručný list potvrdený predajcom. Za relevantný doklad, pre uplatnenie záruky, je stanovený nadobúdaci doklad. Záručný list však plní dôležitú sprievodnú funkciu počas reklamačného procesu, a preto je ho potrebné pri uplatnení reklamácie pozorne vyplniť a poslať spolu s dokladom o kúpe.

TU ODSTRIHNÚŤ



Záručné podmienky

Značka Garmin poskytuje na všetky svoje výrobky určené pre slovenský trh 24 mesačnú obmedzenú záruku.

V rámci záručnej doby sa značka Garmin zaväzuje opraviť alebo vymeniť všetky poškodené diely, prípadne celé zariadenie, ktorých porucha sa prejavila pri ich bežnom používaní v súlade s určením zariadenia.

Počas záručnej doby si zákazník uplatňuje reklamáciu prostredníctvom svojho predajcu alebo priamo v servisnom stredisku, kde zasiela poškodené zariadenie na svoje náklady.

Reklamácia musí obsahovať:

1. Poškodené zariadenie s viditeľným výrobným číslom (ak ho obsahuje)
 2. Nadobúdaci doklad (faktúra alebo pokladničný doklad - stačí kópia)
 3. Reklamačný protokol (meno, adresa a telefonický kontakt, popis závady a obsah zásielky)
odporúčame používať elektronický formulár uvedený na www.garmin.sk,
ktorý je dostupný po prihlásení do systému v menu Moje dokumenty - Vytvorenie reklamácie
- Pred odoslaním zariadenia do servisu Vám odporúčame kontaktovať našu technickú podporu na bezplatnom čísle 0800 135 000 alebo prostredníctvom e-mailu: podpora@garmin.sk.

Strata uvedených záruk nastáva v prípade:

1. Ak bol na prístroji vykonaný servisný zásah neoprávnenou osobou
2. Ak porucha vznikla následkom nehody alebo neprimeraného používania - mechanické poškodenie
3. Ak bol v prístroji nahraný nelegálny ovládací program alebo mapa

Miestna nedostupnosť signálu GPS, RDS-TMC alebo iných služieb, ako aj obmedzená podrobnosť, či aktuálnosť mapových podkladov pre špecifické územie, nie sú považované za chybu navigačného prístroja, a preto nemôžu byť predmetom záručnej opravy.

Podrobné a aktualizované znenie záručných podmienok je uvedené na www.garmin.sk.
Všetky ďalšie záručné podmienky sa riadia podľa príslušných ustanovení platných zákonov.

Servisné stredisko pre Slovensko:

CONAN, s.r.o., Murgašova 18, 010 01 Žilina, tel: 041-700 29 00, servis@garmin.sk

**bezplatná linka podpory
HOT-LINE: 0800 135 000**



CONAN
satelitná navigácia

www.garmin.sk

 +43 (0) 820 220230	 + 32 2 672 52 54
 0800 770 4960	 1-866-429-9296
 +385 1 5508 272 +385 1 5508 271	 +420 221 985466 +420 221 985465
 + 45 4810 5050	 + 358 9 6937 9758
 + 331 55 69 33 99	 +39 02 36 699699
 (+52) 001-855-792-7671	 0800 0233937
 +47 815 69 555	 00800 4412 454 +44 2380 662 915
 (+35) 1214 447 460	 +386 4 27 92 500
 0861 GARMIN (427 646) +27 (0)11 251 9999	 +34 93 275 44 97
 + 46 7744 62020	 +886 2 2642-9199 ext 2
 0808 238 0000 +44 (0) 870 8501242	 +49 (0)180 6 427646
 913-397-8200 1-800- 800-1020	 0800 135 000

Táto slovenská verzia anglického príručky BC 30 (Garmin katalógové číslo 190-01838-00, revízia A) je poskytnutá ako výhoda. Ak je to potrebné, pozrite si najnovšiu revíziu anglickej príručky pre použitie BC 30.

Spoločnosť GARMIN nezodpovedá za presnosť tejto slovenskej príručky a odmieta akúkoľvek zodpovednosť vyplývajúcu z jej obsahu.

© 2015 Garmin