

# GARMIN®

## SONAROVÁ SONDA LIVESCOPE™ XR LVS62

### POKYNY PRO INSTALACI

#### Důležité bezpečnostní informace

##### VAROVÁNÍ

Přečtěte si leták *Důležité bezpečnostní informace a informace o produktu* vložený v obalu s chartplotterem. Obsahuje varování a další důležité informace.

Za bezpečný a rozumný provoz svého plavidla jste odpovědní vy. Sonar je nástroj, který zlepšuje vaše povědomí o vodě, kterou máte pod lodí. Nezabývá vás však odpovědnosti za sledování vody kolem lodi během plavby.

##### UPOZORNĚNÍ

Pokud toto zařízení nebude instalováno a udržováno v souladu s těmito pokyny, může dojít k poškození nebo zranění.

Pokud chcete dosáhnout nejlepšího výkonu a vyvarovat se poškození lodi, musíte zařízení Garmin® nainstalovat podle těchto pokynů.

Než budete pokračovat v instalaci, přečtěte si všechny pokyny k instalaci. Pokud máte s instalací problémy, na stránce [support.garmin.com](https://support.garmin.com) najdete další informace.

#### Aktualizace softwaru

Pokud toto zařízení nainstalujete, je nutné provést aktualizaci softwaru chartplotteru Garmin. Pokyny ohledně aktualizace softwaru naleznete v návodu k obsluze chartplotteru na webové stránce [support.garmin.com](https://support.garmin.com).

#### Videa pro podporu instalace

Při instalaci tohoto zařízení si můžete prohlédnout videa online.

Videa najdete na adrese [garmin.com/videos/lvs62](https://garmin.com/videos/lvs62) ve webovém prohlížeči nebo po naskenování QR kódu telefonem.



#### Potřebné nástroje

- Vrtačka
- Vrták vhodný pro vybrané montážní upevňovací prvky a povrch pro sonarový modul GLS™ 10
- Plochý šroubovák nebo klíč nebo nástrčný klíč 8 mm k instalaci svorky držáku na kryt předového motoru
- Elektrikářská páska (preferovaná možnost) nebo vázací pásky



## Balení s díly

Montážní upevňovací prvky pro sonarovou sondu jsou dodávány v označených baleních. Při provádění procesu instalace každá procedura začíná odkazem na štítek na balení s díly, které je vyžadováno k provedení procedury. Tuto tabulku můžete použít ke kontrole nebo ověření balení s díly, které je vyžadováno k procedurám instalace.

**POZNÁMKA:** Nechte všechny díly v označených baleních, dokud nebudete v pokynech vyzváni k otevření balení. U jednotlivých typů instalace nejsou vyžadovány všechny upevňovací prvky.

<b>A</b>	Obsahuje díly potřebné při montáži držáku pro zobrazení perspektivy
<b>B</b>	Obsahuje díly potřebné při montáži držáku pro zobrazení perspektivy nebo držáku pro montáž na tyč
<b>C</b>	Obsahuje díly potřebné při montáži držáku pro zobrazení perspektivy, držáku pro montáž na tyč nebo držáku pro montáž na kryt předového motoru
<b>D</b>	Obsahuje díly potřebné při montáži držáku pro montáž na kryt předového motoru
<b>E</b>	Obsahuje díly potřebné při montáži držáku pro montáž na tyč
<b>F</b>	Obsahuje volitelné nízkoprofilové montážní šrouby

## Co je třeba vzít v úvahu při montáži

Pomocí dodaných upevňovacích prvků můžete namontovat sonarovou sondu na předový motor jedním ze tří způsobů.

- Montáž na držák Perspective Mode (*Instalace sonarové sondy do držáku Perspective Mode, strana 3*)
  - Sonarovou sondu můžete namontovat na tyč předového motoru pomocí držáku Perspective Mode a konzoly.
  - Při použití držáku Perspective Mode je možné použít zobrazení perspektivy a pohledy směrem dolů nebo dopředu.
- Montáž na kryt (*Instalace sonarové sondy na kryt předového motoru, strana 7*)
  - Sonarovou sondu můžete namontovat na libovolnou stranu krytu předového motoru.
  - Při montáži na kryt předového motoru je možné sonarovou sondu použít k pohledu směrem dolů nebo dopředu.
  - Při montáži na kryt předového motoru nelze sonarovou sondu používat k zobrazení perspektivy.
- Montáž na tyč (*Instalace sonarové sondy na tyč předového motoru, strana 9*)
  - Sonarovou sondu můžete namontovat na libovolnou stranu tyče předového motoru.
  - Při montáži na tyč předového motoru je možné sonarovou sondu použít k pohledu směrem dolů nebo dopředu.
  - Při montáži na tyč předového motoru nelze sonarovou sondu používat k zobrazení perspektivy.
  - Instalace na tyč předového motoru zabere méně místa než instalace na držák.

Při plánování instalace je nutné brát v úvahu následující skutečnosti.

- Sonarovou sondu je nutné natočit tak, aby správně fungovala při zvoleném pohledu.
- Při instalaci sonarové sondy pomocí dodaných knoflíků je možné měnit pohled sonaru bez použití náradí.
- Místo knoflíků můžete k zajištění trvalé polohy sonarové sondy použít dodané nízkoprofilové upevňovací prvky.
- Sonarovou sondu je nutné instalovat na místo, na kterém nebude vystavena nárazům při spouštění na vodu, vlečení nebo skladování.
- Sonarový modul je nutné instalovat na dostatečně odvětrávané místo, na kterém nebude vystaven extrémním teplotám.

- Sonarový modul je nutné instalovat na místo, na kterém budou vidět diody LED, které umožní připojit kabely a na němž nebude zařízení ponořeno.

## Co je třeba vzít v úvahu ohledně kabeláže

### OZNÁMENÍ

Stahovací pásky a kabelové svorky mohou nadměrně utáhnout a poškodit nebo narušit kabel či způsobit únavu materiálu kabelu z důvodu opakovaného otáčení motoru.

K upevnění kabelu nad a pod otočným kloubem použijte černou elektrickou pásku. Pokud kabel zajistíte stahovacími páskami, neutahujte je nadměrně.

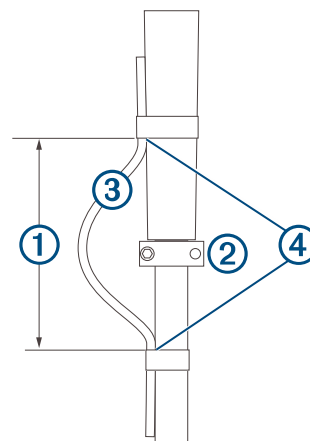
Kabel je nutné upevnit nad a pod otočným kloubem předového motoru.

Na kabelu je nezbytné vytvořit preventivní oblouk o délce nejméně 25 cm (10 palců) tak, aby se otočný kloub nacházel uprostřed oblouku.

## Vedení kabelu sonarové sondy

Před instalací vyzkoušejte, zda sonarová sonda a kabel k sobě řádně pasují.

- 1 Ponechejte mezeru alespoň 10 cm (4 palce) nad a 10 cm (4 palce) ① pod otočným kloubem ②, aby se na kabelu vytvořil oblouk ③. Oblouk musí být dostatečně velký, aby umožňoval plné otáčení sonarové sondy v obou směrech. Ponechejte minimálně 25 cm (10 palců) kabelu k pokrytí úseku o délce 20 cm (8 palců) mezi upevňovacími body.
- 2 Pomocí černé elektrické pásky ④ upevněte kabel sonarové sondy k tyči.
- 3 Otáčením předového motoru v plném rozsahu vyzkoušejte, zda kabel nebrání otočnému kloubu v pohybu a zda během otáčení nedochází k nadměrnému napnutí kabelu.



## Instalace sonarové sondy do držáku

### Perspective Mode

Štítky označující balení s díly vyžadovanými pro tuto proceduru:



### OZNÁMENÍ

Během instalace je nutné připevnit kabel sondy k tyči nebo k jinému bezpečnému místu. Poškození vodiče nebo opláštění kabelu může způsobit selhání sondy.

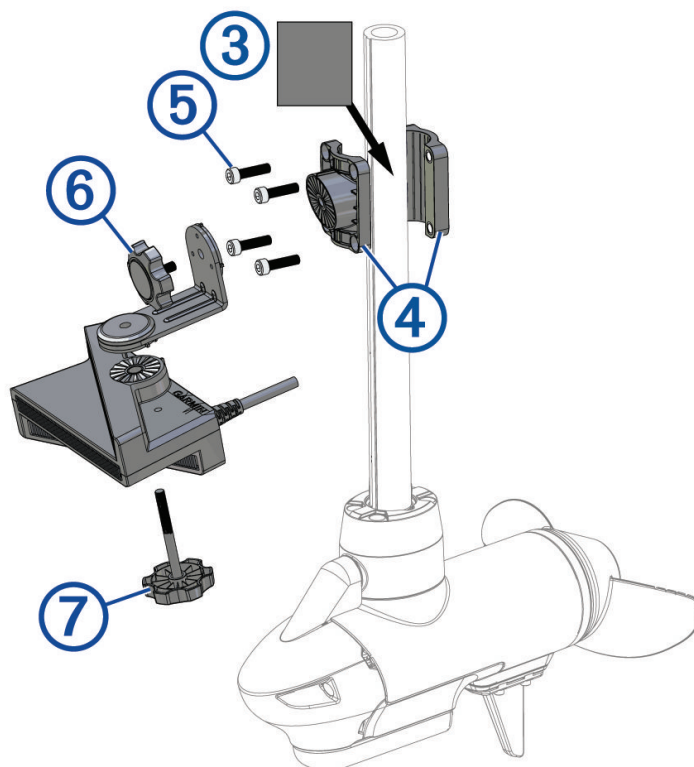
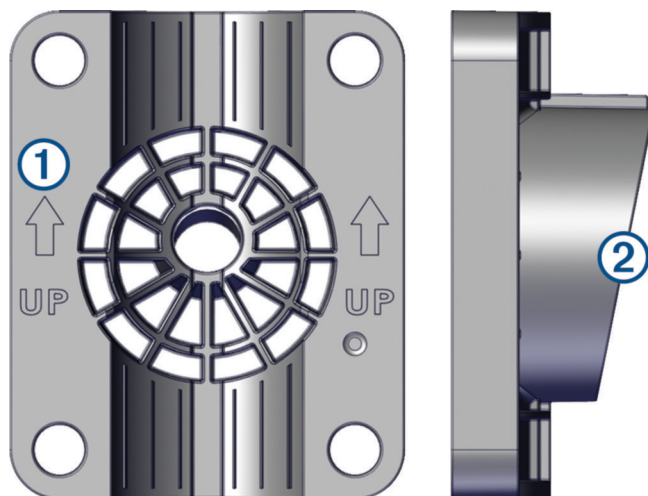
**POZNÁMKA:** Abyste zabránili vzniku překážek v sonarovém obrazu, je nutné upevnit sonarovou sondu na tyč co možná nejdále od motoru.

- 1 Vyjměte prodlužovací rameno pro Perspective Mode, přední polovinu montážního držáku a krátký knoflík z balení s díly ①.
- 2 Vyjměte zadní polovinu montážního držáku, šestihranný klíč M6 a čtyři šrouby z balení s díly ②.
- 3 Vyjměte dlouhý knoflík z balení s díly ③.
- 4 Pokud má tyč předového motoru průměr 25 mm (1 palec) nebo menší, vyjměte gumovou vložku z balení s díly ④.

- 5 Podle šipky ① na přední polovině montážního držáku zajistěte, abyste při připojování držáku k tyči příďového motoru nasadili držák širokým koncem zešikmení ② směrem nahoru.

**POZNÁMKA:** Držák pro režim Perspektiva svírá úhel 11 stupňů, aby byl možný přechod prodlužovacího ramena mezi třemi zobrazeními sonaru.

- 6 Pokud instalujete sonarovou sondu na tyč příďového motoru s průměrem 25 mm (1 palec) nebo menším, nasadte na tyč v místě, kde chcete namontovat držák, gumovou vložku ③.



**POZNÁMKA:** Při instalaci sonarové sondy na závěsný motor s průměrem tyče větším než 25 mm (1 palec), jako je například příďový motor Garmin Force®, není gumová vložka potřeba.

- 7 Umístěte upevňovací držák ④ na tyč tak, aby šipky uvnitř přední poloviny držáku směřovaly nahoru. Držák musí být vyrovnán tak, aby středový otvor pro šroub směřoval k přední části příďového motoru.
- 8 Nasadte držák na gumovou vložku na tyči příďového motoru, vložte šrouby ⑤ do montážního držáku a zajistěte je pomocí šestihranného klíče M6.
- 9 (Volitelné) Přesuňte příďový motor z provozní do zaparkované polohy a zase zpět, odzkoušejte umístění montážního držáku a podle potřeby proveďte změny.
- 10 Přidržte prodlužovací rameno tak, aby 90stupňový úhel směřoval dolů, a připevněte kratší část prodlužovacího ramena k upevňovacímu držáku pomocí kratšího knoflíku ⑥.

11 Umístěte sonarovou sondu pod delší část prodlužovacího ramena a připevněte ji pomocí delšího knoflíku ⑦.

**POZNÁMKA:** Pokud při používání sonarové sondy neplánujete často přepínat režim zobrazení, můžete prodlužovací rameno k montážnímu držáku a sonarovou sondu k prodlužovacímu ramenu upevnit místo použití knoflíku pomocí nízkoprofilových upevňovacích prvků (*Instalace sonarové sondy pomocí nízkoprofilových upevňovacích prvků, strana 12*).

12 Připevněte kabel sonarové sondy k tyči motoru nebo jinému bezpečnému místu.

13 Ved'te kabel sonarové sondy k místu instalace sonarového modulu, přičemž dodržujte tato bezpečnostní opatření.

- Kabel je nutné vést tak, aby nepřišel do styku s lodním šroubem, když je příďový motor v provozu.
- Neved'te kabel blízko elektrických vodičů nebo jiných zdrojů elektrického rušení.
- Kabel je nutné vést tak, aby nedošlo k jeho přiskřípnutí při umístění příďového motoru do provozní nebo úložné polohy.

**POZNÁMKA:** Pokud je nutné prodloužit délku kabelu, můžete připojit volitelný prodlužovací kabel, který lze zakoupit na webové stránce [buy.garmin.com](http://buy.garmin.com) nebo u prodejce produktů Garmin.

14 Umístěte sonarovou sondu pod požadovaným úhlem (*Režimy zobrazení, strana 5*).

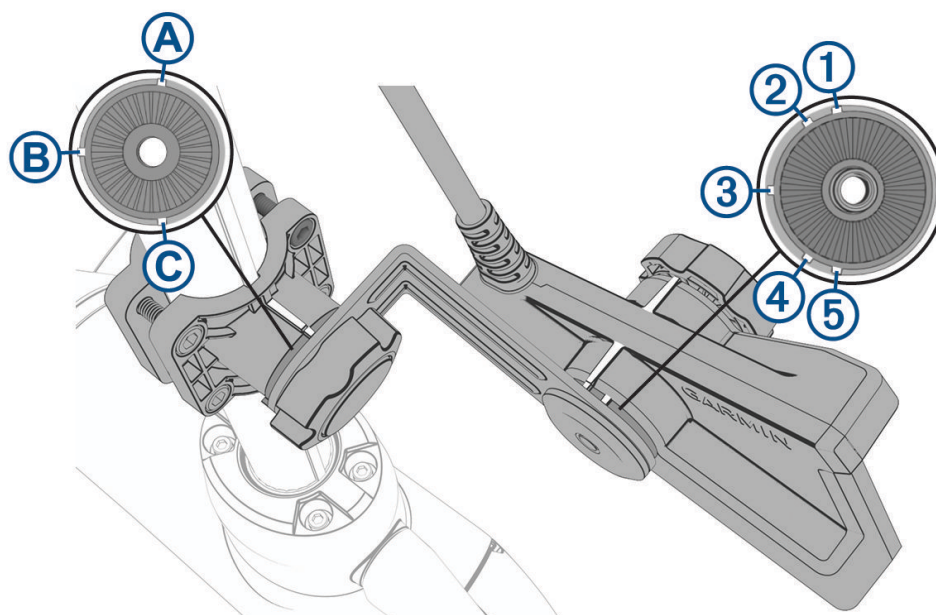
## Režimy zobrazení

Při použití držáku Perspective Mode a prodlužovacího ramena můžete měnit úhel orientace sonarové sondy mezi třemi zobrazeními sonaru.

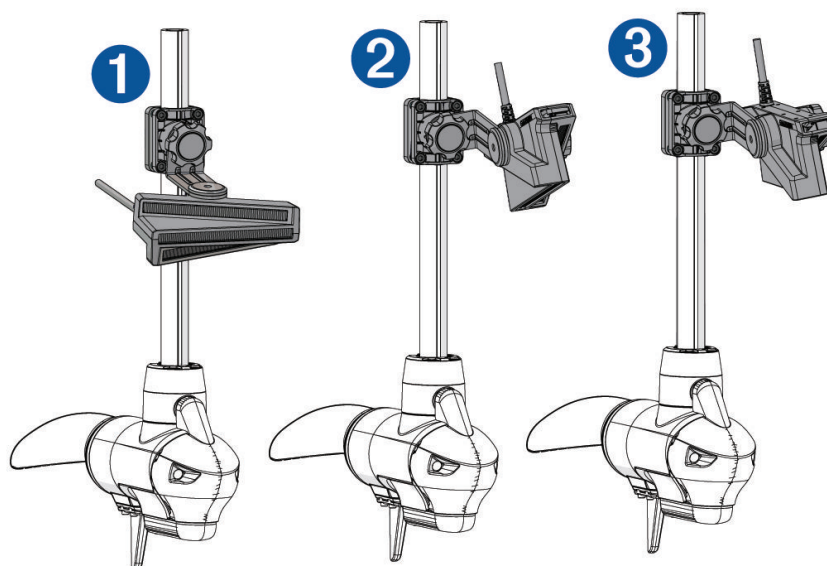
Při instalaci sonarové sondy s použitím doporučených nastavovacích knoflíků je možné měnit orientaci sonarové sondy mezi těmito třemi zobrazeními bez použití nástrojů. Při změně orientace ramena a sonarové sondy musíte knoflíky povolit a po nastavení orientace je opět utáhnout.

Zobrazení sonaru můžete ověřit pomocí zářezů na držáku pro zobrazení perspektivy, držáku pro montáž na tyč a na sonarové sondě.

**POZNÁMKA:** Zářezy na upevňovacích prvcích sonarové sondy nejsou označeny, proto můžete použít tyto tabulky a tato schémata k pochopení nastavení pozice sonarové sondy a držáku pro zobrazení perspektivy při přechodech mezi zobrazeními sonaru.



<b>A</b> a <b>1</b>	Levá strana, zobrazení Dolů
<b>A</b> a <b>2</b>	Levá strana, zobrazení Dopředu
<b>B</b> a <b>3</b>	Zobrazení Perspektiva
<b>C</b> a <b>4</b>	Pravá strana, zobrazení Dopředu
<b>C</b> a <b>5</b>	Pravá strana, zobrazení Dolů



Příklady režimu zobrazení na levé straně

<b>1</b>	Zobrazení Perspektiva (zářezy <b>B</b> a <b>3</b> )
<b>2</b>	Zobrazení Dopředu (zářezy <b>A</b> a <b>2</b> )
<b>3</b>	Zobrazení Dolů (zářezy <b>A</b> a <b>1</b> )

Před utažením knoflíku musíte vyrovnat značky na sonarové sondě a prodlužovacím ramenu a ověřit správnou orientaci.

## Instalace sonarové sondy na kryt příďového motoru

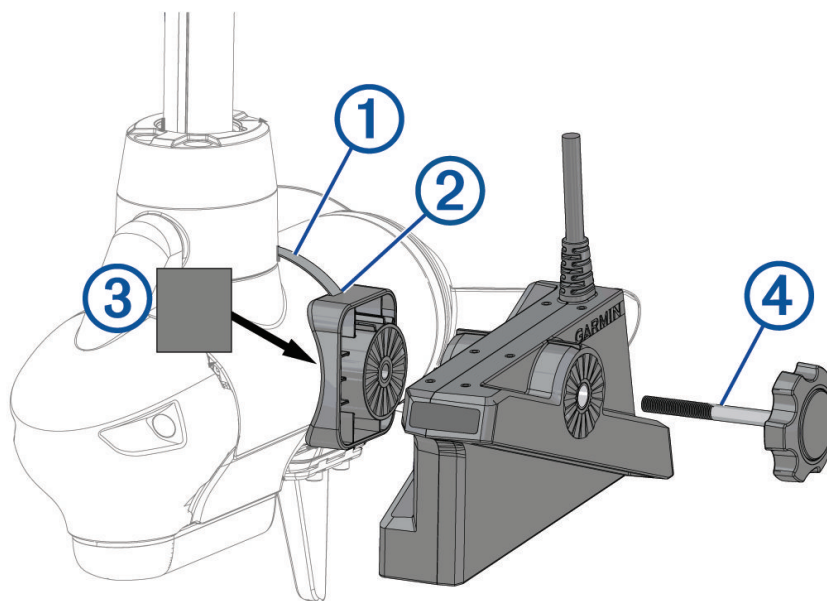
Štítky označující balení s díly vyžadovanými pro tuto proceduru:



### OZNÁMENÍ

Během instalace je nutné připevnit kabel sondy k tyči nebo k jinému bezpečnému místu. Poškození vodičů nebo pláště kabelu sonarové sondy může vést k selhání sondy.

- 1 Vyjměte gumovou vložku z balení s díly **C**.
- 2 Vyjměte hadicovou svorku a držák na kryt příďového motoru z balení s díly **D**.
- 3 Protahujte hadicovou svorku **1** přes otvor v držáku pro montáž na příďový motor **2**, dokud nebudou na obou stranách držáku vyčnívat stejně dlouhé části.



- 4 Umístěte gumovou vložku **3** na místo na krytu příďového motoru, kde chcete připevnit držák.
- 5 Obtočte hadicovou svorku kolem krytu příďového motoru a zjistěte ji šroubovákem nebo klíčem či nástrčným klíčem 8 mm.
- 6 Vyjměte knoflík z balení s díly **C**.
- 7 Připevněte sonarovou sondu k držáku pomocí knoflíku **4** a utáhněte knoflík rukou.  
**POZNÁMKA:** Místo použití knoflíku můžete sonarovou sondu zajistit k držáku pomocí nízkoprofilových upevňovacích prvků, pokud při používání sonarové sondy neplánujete často přepínat režim zobrazení (*Instalace sonarové sondy pomocí nízkoprofilových upevňovacích prvků, strana 12*).
- 8 Připevněte kabel sonarové sondy k tyči motoru nebo jinému bezpečnému místu.

- 9 Ved'te kabel sonarové sondy k místu instalace sonarového modulu, přičemž dodržujte tato bezpečnostní opatření.
- Kabel musíte vést tak, aby nepřišel do styku s lodním šroubem, když je před'ový motor v provozu.
  - Neved'te kabel blízko elektrických vodičů nebo jiných zdrojů elektrického rušení.
  - Kabel je nutné vést tak, aby nedošlo k jeho přiskřípnutí při umístění před'ového motoru do provozní nebo úložné polohy.

**POZNÁMKA:** Pokud je nutné prodloužit délku kabelu, můžete připojit volitelný prodlužovací kabel, který lze zakoupit na webové stránce [buy.garmin.com](http://buy.garmin.com) nebo u prodejce produktů Garmin.

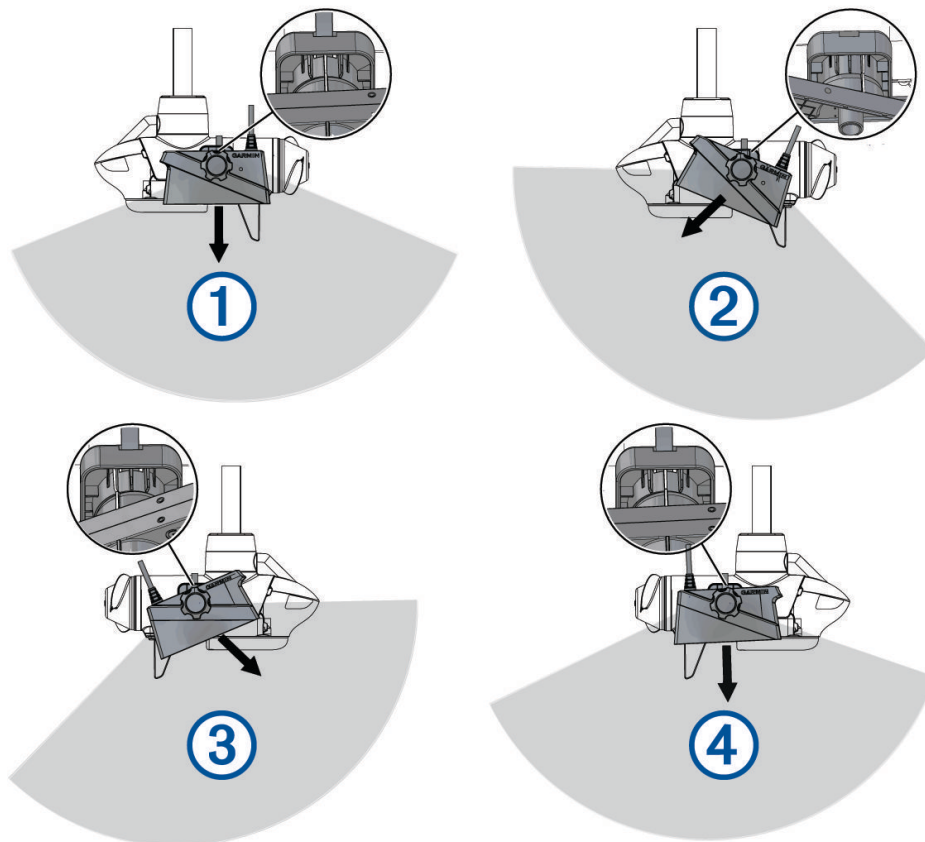
- 10 Umístěte sonarovou sondu pod požadovaným úhlem (*Orientace držáku pro upevnění na kryt před'ového motoru, strana 8*).

### Orientace držáku pro upevnění na kryt před'ového motoru

Úhel orientace závisí na tom, na kterou stranu před'ového motoru jste připevnili sonarovou sondu, a na požadovaném zorném poli.

Při instalaci sonarové sondy s použitím doporučeného nastavovacího knoflíku je možné měnit orientaci sonarové sondy mezi pohledem dopředu a dolů – a zpět – bez použití nástrojů. Při změně orientace musíte knoflík povolit a po nastavení orientace jej opět utáhnout.

**POZNÁMKA:** Před utážením knoflíku musíte vyrovnat značky na sonarové sondě a držáku a ověřit správnou orientaci.





①	Levá strana, zorné pole směřující dolů
②	Levá strana, zorné pole směřující dopředu
③	Pravá strana, zorné pole směřující dopředu
④	Pravá strana, zorné pole směřující dolů

## Instalace sonarové sondy na tyč předového motoru

Štítky označující balení s díly vyžadovanými pro tuto proceduru:

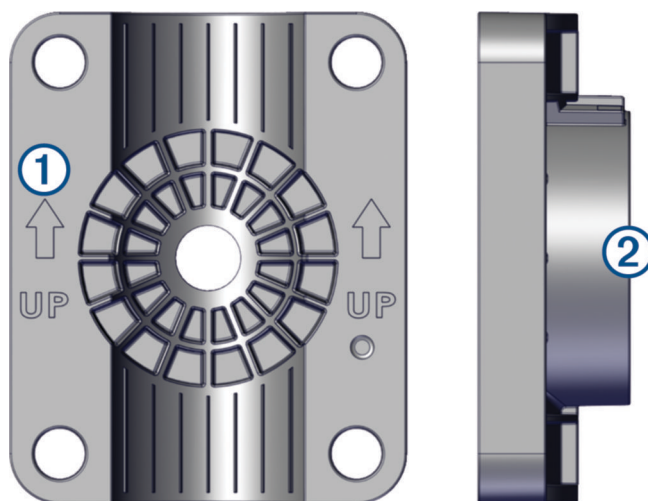


### OZNÁMENÍ

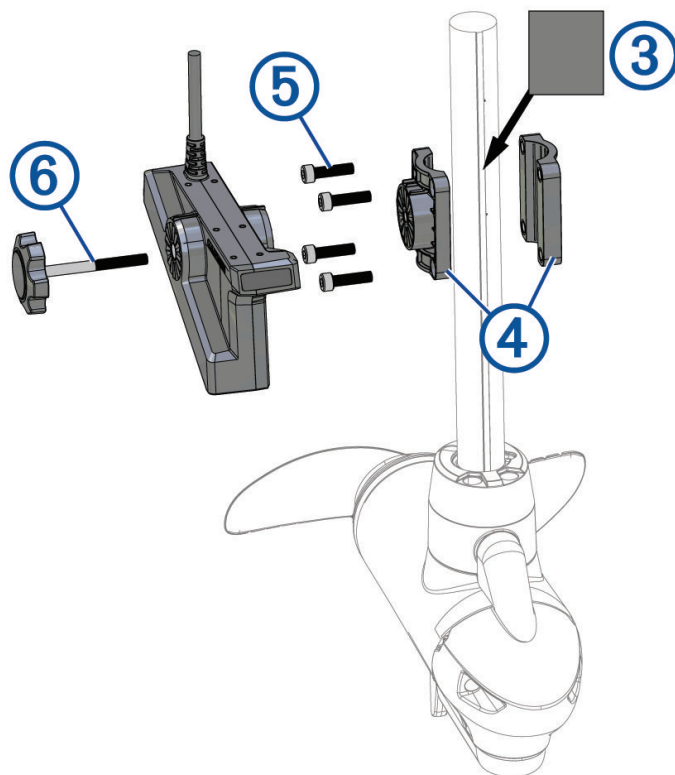
Během instalace je nutné připevnit kabel sondy k tyči nebo k jinému bezpečnému místu. Poškození vodiče nebo opláštění kabelu může způsobit selhání sondy.

**POZNÁMKA:** Abyste zabránili vzniku překážek v sonarovém obrazu, je nutné upevnit sonarovou sondu na tyč co možná nejdále od motoru.

- 1 Vyměňte zadní část držák pro montáž na tyč a čtyři šrouby z balení s díly **B**.
- 2 Vyměňte přední polovinu držáku pro montáž na tyč z balení s díly **E**.
- 3 Pokud má tyč předového motoru průměr 25 mm (1 palec) nebo menší, vyměňte gumovou vložku z balení s díly **C**.
- 4 Podle šipky **1** na přední polovině držáku pro montáž na tyč zajistěte, abyste při připojování držáku k tyči předového motoru nasadili držák úzkým koncem zešíkmení **2** směrem nahoru.



- 5 Pokud instalujete sonarovou sondu na tyč příďového motoru s průměrem 25 mm (1 palec) nebo menším, nasadte gumovou vložku ③ na tyč v místě, kde chcete namontovat držák.



**POZNÁMKA:** Při instalaci sonarové sondy na závěsný motor s průměrem tyče větším než 25 mm (1 palec), jako je například příďový motor Garmin Force, není gumová vložka potřeba.

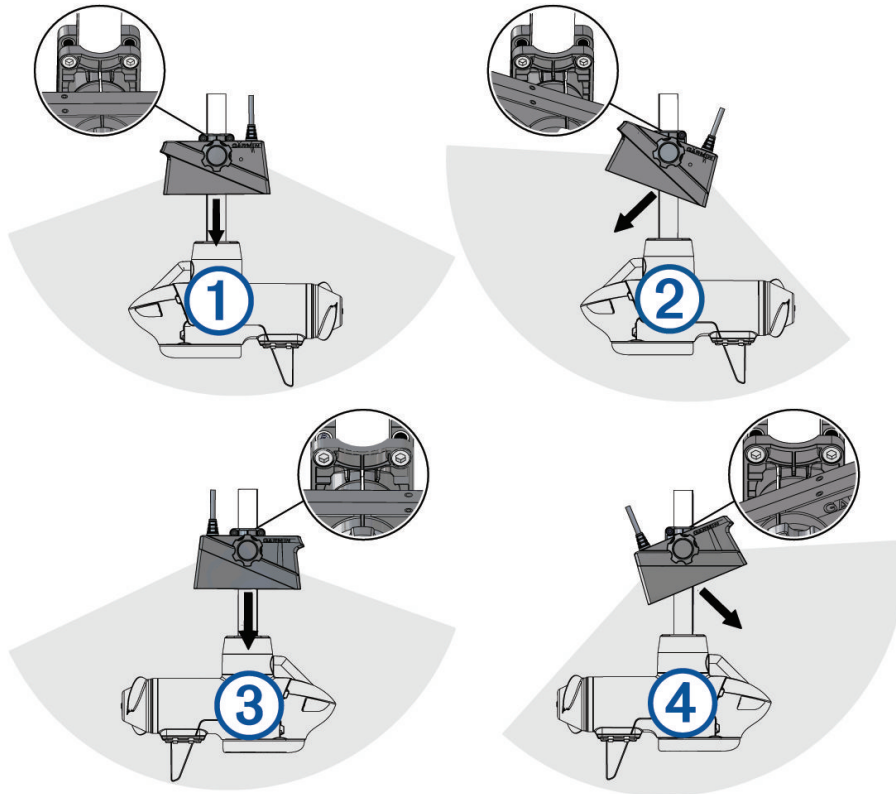
- 6 Umístěte držák pro montáž na tyč ④ na gumovou vložku na tyči příďového motoru.
- 7 Vložte šrouby ⑤ do držáku pro montáž na tyč a zajistěte je pomocí šestihřanného klíče M6 z balení s díly ②.
- 8 (Volitelné) Přesuňte příďový motor z provozní do zaparkované polohy a zase zpět, odzkoušejte umístění montážního držáku a podle potřeby proveďte změny.
- 9 Vyjměte knoflík z balení s díly ③.
- 10 Připevněte sonarovou sondu k držáku pomocí knoflíku ⑥ a utáhněte knoflík rukou.
- POZNÁMKA:** Pokud při používání sonarové sondy neplánujete často přepínat režim zobrazení, můžete místo použití knoflíku sonarovou sondu zajistit k držáku pomocí nízkoprofilových upevňovacích prvků (*Instalace sonarové sondy pomocí nízkoprofilových upevňovacích prvků, strana 12*).
- 11 Připevněte kabel sonarové sondy k tyči motoru nebo jinému bezpečnému místu.
- 12 Ved'te kabel sonarové sondy k místu instalace sonarového modulu, přičemž dodržujte tato bezpečnostní opatření.
- Kabel musíte vést tak, aby nepřišel do styku s lodním šroubem, když je příďový motor v provozu.
  - Neved'te kabel blízko elektrických vodičů nebo jiných zdrojů elektrického rušení.
  - Kabel je nutné vést tak, aby nedošlo k jeho přiskřípnutí při umístění příďového motoru do provozní nebo úložné polohy.
- POZNÁMKA:** Pokud je nutné prodloužit délku kabelu, můžete připojit volitelný prodlužovací kabel, který lze zakoupit na webové stránce [buy.garmin.com](http://buy.garmin.com) nebo u prodejce produktů Garmin.
- 13 Umístěte sonarovou sondu v požadovaném úhlu a utáhněte knoflík (*Instalace sonarové sondy na tyč příďového motoru, strana 9*).

## Orientace držáku pro montáž na tyč příďového motoru

Úhel orientace závisí na tom, na kterou stranu tyče příďového motoru jste připevnili držák, a na požadovaném zorném poli.

Při instalaci sonarové sondy s použitím doporučeného nastavovacího knoflíku je možné měnit orientaci sonarové sondy mezi pohledem dopředu a dolů – a zpět – bez použití nástrojů. Při změně orientace musíte knoflík povolit a po nastavení orientace jej opět utáhnout.

**POZNÁMKA:** Před utážením knoflíku musíte vyrovnat značky na sonarové sondě a držáku a ověřit správnou orientaci.



①	Levá strana, zorné pole směřující dolů
②	Levá strana, zorné pole směřující dopředu
③	Pravá strana, zorné pole směřující dolů
④	Pravá strana, zorné pole směřující dopředu

## Instalace sonarové sondy pomocí nízkoprofilových upevňovacích prvků

Pokud neplánujete měnit režim zobrazení sonarové sondy často nebo pokud dáváte přednost nízkoprofilové instalaci bez nastavovacích knoflíků, můžete k instalaci sonarové sondy použít místo knoflíků dodané upevňovací prvky.

Štítky označující balení s díly vyžadovanými pro tuto proceduru:

**F**

- 1 Připevněte montážní držák ke krytu předového motoru (*Instalace sonarové sondy na kryt předového motoru, strana 7*) nebo k tyči předového motoru (*Instalace sonarové sondy na tyč předového motoru, strana 9*) (*Instalace sonarové sondy do držáku Perspective Mode, strana 3*) podle příslušných pokynů, ale nepoužívejte dodané nastavovací knoflíky.
- 2 Vyberte akci:
  - Pokud instalujete sonarovou sondu na kryt nebo tyč předového motoru, použijte delší nízkoprofilový šroub a kovovou podložku z balení s díly **F** k upevnění sonarové sondy k montážnímu držáku.
  - Pokud instalujete sonarovou sondu s použitím držáku Perspective Mode a prodlužovacího ramena, použijte kratší nízkoprofilový šroub a kovovou podložku z balení s díly **F** k upevnění prodlužovacího ramena k montážnímu držáku, a použijte delší nízkoprofilový šroub a kovovou podložku z balení s díly **F** k upevnění sonarové sondy k montážnímu držáku.
- 3 Nastavte zobrazení sonarové sondy a utáhněte nízkoprofilové šrouby pomocí šestihranného klíče M5 z balení s díly **F**.

## Instalace sonarové sondy na tyč

K instalaci sonarové sondy na tyč (není součástí dodávky) můžete použít přiložené upevňovací prvky. Instalace sonarové sondy na tyč je stejná jako instalace sonarové sondy na tyč předového motoru. Při instalaci sonarové sondy na tyč můžete v případě potřeby použít schéma uvedené v postupu pro instalaci sonarové sondy na tyč předového motoru (*Instalace sonarové sondy na tyč předového motoru, strana 9*).

**POZNÁMKA:** Při instalaci sonarové sondy na tyč můžete použít přiloženou plochou svorku.

Štítky označující balení s díly vyžadovanými pro tuto proceduru:

**B C E**

### OZNÁMENÍ

Během instalace je nutné připevnit kabel sonarové sondy na tyč nebo na jiné bezpečné místo. Poškození vodiče nebo opláštění kabelu může způsobit selhání sondy.

- 1 Vyjměte zadní část držáku pro montáž na tyč a čtyři šrouby z balení s díly **B**.
- 2 Vyjměte přední polovinu držáku pro montáž na tyč z balení s díly **E**.
- 3 Pokud má tyč průměr 25 mm (1 palec) nebo menší, vyjměte gumovou vložku z balení s díly **C**.
- 4 Pokud má tyč průměr 25 mm (1 palec) nebo menší, vyjměte gumovou vložku a nasadte ji na tyč v místě, kam chcete namontovat držák.
- 5 Umístěte držák pro montáž na tyč na gumovou vložku na tyči.
- 6 Vložte šrouby do držáku pro montáž na tyč a zajistěte je pomocí šestihranného klíče M6 z balení s díly **B**.
- 7 Vyjměte knoflík a neoprenovou podložku z balení s díly **C**.
- 8 Umístěte sonarovou sondu na držák pro montáž na tyč a zajistěte ji pomocí neoprenové podložky a knoflíku.  
**POZNÁMKA:** Pokud při používání sonarové sondy neplánujete často přepínat režim zobrazení, můžete místo použití knoflíku sonarovou sondu zajistit k držáku pomocí nízkoprofilových upevňovacích prvků (*Instalace sonarové sondy pomocí nízkoprofilových upevňovacích prvků, strana 12*).
- 9 Připevněte kabel sonarové sondy na tyč nebo na jiné bezpečné místo a vedte kabel k umístění sonarového modulu.

## Montáž zařízení Black Box GLS IO

### OZNÁMENÍ

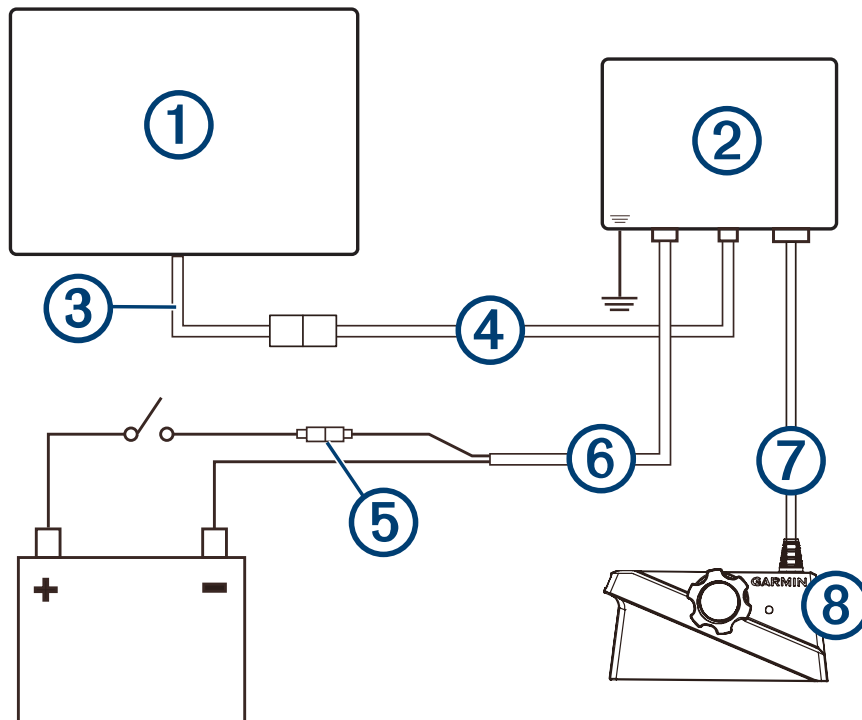
Pokud montujete zařízení na sklolaminát, použijte po předvrtání otvorů záhlubník a vyvrtejte zhloubení pouze skrz horní vrstvu pryskyřičného povlaku. To pomůže zabránit popraskání vrstvy pryskyřičného povlaku při utahování šroubů.

**POZNÁMKA:** K zařízení jsou přiloženy šrouby, nemusí však být vhodné pro konkrétní instalační povrch.

Před provedením instalace zařízení musíte vybrat místo instalace a určit, jaké šrouby a další materiál budete pro daný povrch potřebovat.

- 1 Umístěte zařízení na místo instalace a označte, kde budou vodicí otvory.
- 2 Vyvrtejte vodicí otvor pro jeden roh zařízení.
- 3 Zařízení za jeden roh volně přišroubujte k instalačnímu povrchu a podívejte se, zda vyhovují ostatní tři vodicí otvory.
- 4 Pokud bude potřeba, vyznačte nová místa vodicích otvorů a sundejte zařízení z instalačního povrchu.
- 5 Vyvrtejte zbývající vodicí otvory.
- 6 Zařízení pevně připevněte na instalačním místě.

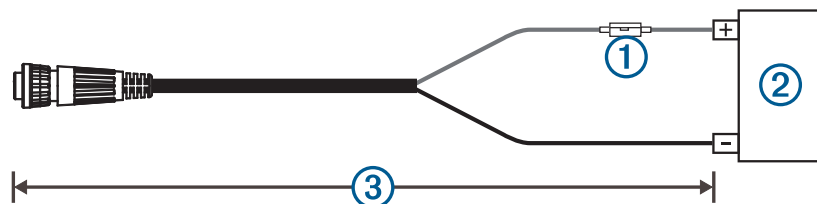
### Instalační schéma



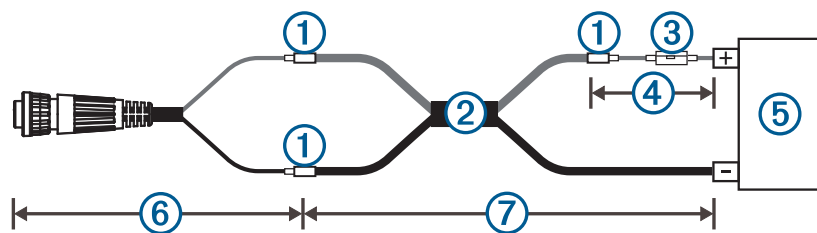
- ① Kompatibilní chartplotter Garmin<sup>1</sup>
- ② Sonarový modul LiveScope GLS 10
- ③ Redukční kabel námořní sítě Garmin (číslo dílu Garmin 010-12531-01)
- ④ Kabel námořní sítě Garmin, malý konektor pro připojení do portu NETWORK
- ⏏ Uzemnění do vody
- Rychlá pojistka 7,5 A
- ⑤ **OZNÁMENÍ**  
Pojistku nevyjímejte. Vyjmutí pojistky může způsobit poruchu zařízení a ukončení platnosti záruky.
- ⑥ Napájecí kabel LiveScope GLS 10 pro připojení do portu POWER
- ⑦ Kabel sonarové sondy pro připojení do portu XDCR
- ⑧ Sonarová sonda LiveScope XR LVS62

### Prodloužení napájecího kabelu

V případě potřeby můžete prodloužit napájecí kabel pomocí kabelu s příslušným průřezem pro danou délku prodloužení.



Položka	Popis
①	Pojistka
②	Baterie
③	2,7 m (9 stop), bez prodloužení



<sup>1</sup> Informace pro připojení chartplotteru naleznete v pokynech pro instalaci chartplotteru.

Položka	Popis
①	Spoj
②	<ul style="list-style-type: none"> <li>• Prodlužovací kabel 10 AWG (5,26 mm<sup>2</sup>), až 4,6 m (15 stop)</li> <li>• Prodlužovací kabel 8 AWG (8,36 mm<sup>2</sup>), až 7 m (23 stop)</li> <li>• Prodlužovací kabel 6 AWG (13,29 mm<sup>2</sup>), až 11 m (36 stop)</li> </ul>
③	Pojistka
④	20,3 cm (8 palců)
⑤	Baterie
⑥	20,3 cm (8 palců)
⑦	Maximální prodloužení 11 m (36 stop)

## Kódy pro blikání

Jakmile je nainstalován sonarový modul, zapne se při zapnutí chartplotteru. Barva stavové kontrolky na sonarovém modulu udává jeho provozní stav.

Barva kontrolky	Situace	Stav
Zelená	Bliká	Sonarový modul je připojen k chartplotteru a funguje správně. Měli byste na chartplotteru vidět data sonaru.
Červená	Bliká	Sonarový modul je zapnutý, ale není připojen k chartplotteru, nebo čeká na připojení k chartplotteru. Pokud je sonarový modul připojen k chartplotteru a tento kód přetrvává, zkontrolujte připojení kabelů.
Oranžová	Bliká	Probíhá aktualizace softwaru.
Červená/zelená	Bliká	Vyhrazeno
Červená	Dvě bliknutí následovaná třísekundovou pauzou	Jiná chyba sonaru.
Červená	Tři bliknutí následovaná třísekundovou pauzou	Sonarový modul nedetekoval sonarovou sondu. Pokud tento kód přetrvává, zkontrolujte připojení kabelů.
Červená	Pět bliknutí následovaných třísekundovou pauzou	Vstupní napětí sonarového modulu překročilo hodnotu maximálního vstupního napětí.

## Nastavení a provoz sonarové sondy

Informace týkající se provozu sonarové sondy a pokyny k jejímu nastavení naleznete v návodu k obsluze k chartplotteru.

## Konfigurace režimu zobrazení

Po instalaci sonarové sondy musíte nakonfigurovat software podle toho, jak plánujete sonarovou sondu používat.

### 1 Vyberte akci:

- Na chartplotteru vyberte možnost **Sonar > LiveScope > Menu > Nastavení sonaru > Instalace > Orientace**.

### 2 Vyberte režim zobrazení, který plánujete používat se sonarovou sondou.

**TIP:** Pokud plánujete měnit režim zobrazení sonarové sondy při používání, musíte pro dosažení nejlepších výsledků vybrat možnost Automaticky.

## Kalibrace kompasu

Aby bylo možné kalibrovat kompas, musí být sonarová sonda instalována dostatečně daleko od motoru, aby nedocházelo k magnetickému rušení, a musí být ponořena ve vodě. Kalibrace musí být dostatečně kvalitní, aby bylo možné aktivovat vnitřní kompas.

**POZNÁMKA:** Pokud sonarovou sondu připevníte na motor, nebude kompas pravděpodobně funkční.

**POZNÁMKA:** Nejlepších výsledků dosáhnete, pokud použijete snímač směru pohybu, jako je například snímač směru jízdy SteadyCast™. Snímač směru jízdy ukazuje směr, kterým sonarová sonda míří vzhledem k lodi.

Můžete začít loď otáčet ještě před započítím kalibrace, během kalibrace je však nutné provést kompletní 1,5 otáčky.

- 1 V příslušném zobrazení sonaru vyberte možnost **Menu > Nastavení sonaru > Instalace**.
- 2 V případě potřeby aktivujte tlačítkem **Použít AHRS** snímač AHRS.
- 3 Vyberte možnost **Kalibrovat kompas**.
- 4 Postupujte podle pokynů na displeji.

## Dodatek

### Specifikace zařízení LiveScope XR LVS62

Rozměry (D × V × Š)	208,25 × 101,00 × 70,10 mm (8,20 × 3,98 × 2,76 palce)
Hmotnost (sonarová sonda s kabelem)	1 778 g (3,92 lb)
Hmotnost (sonarová sonda bez kabelu)	1 205 g (2,66 lb)
Frekvence	265 až 550 kHz
Provozní teplota	0 až 40 °C (32 až 104 °F)
Skladovací teplota	-40 až 85 °C (-40 až 185 °F)
Maximální hloubka nebo vzdálenost <sup>1</sup>	Sladká voda: 152 m (500 stop) Slaná voda: 106 m (350 stop)
Zorné pole	Zepředu dozadu: 135 stupňů Ze strany na stranu: 20 stupňů

<sup>1</sup> Závisí na typu dna, salinitě a dalších vlastnostech vody.



## Technické údaje sonarového modulu LiveScope GLS 10

Rozměry (Š × V × H)	245 × 149 × 65 mm (9,7 × 5,9 × 2,6 palce)
Hmotnost	1,96 kg (4,33 libry)
Provozní teplota	-15 až 70 °C (5 až 158 °F)
Skladovací teplota	-40 až 85 °C (-40 až 185 °F)
Vstup napájení	10 až 32 V DC
Příkon	Typický 21 W, minimální 24 mW, maximální 58 W
Bezpečná vzdálenost od kompasu	178 mm (7 palců)
Výstup dat	Námořní síť Garmin

### Licence k softwaru typu Open Source

Chcete-li si prohlédnout softwarové licence typu Open Source použité v tomto výrobku, přejděte na [developer.garmin.com/open-source/linux/](https://developer.garmin.com/open-source/linux/).

### Čištění sonarové sondy

Vodní usazeniny se hromadí velmi rychle a mohou snížit výkon zařízení.

- 1 Odstraňte usazeniny pomocí jemné tkaniny a jemného čisticího prostředku.
- 2 Otřete zařízení do sucha.

© 2022 Garmin Ltd. nebo její dceřiné společnosti

Garmin® a logo společnosti Garmin jsou ochranné známky společnosti Garmin Ltd. nebo jejích dceřiných společností registrované v USA a dalších zemích. LiveScope™ a GLS™ jsou ochranné známky společnosti Garmin Ltd. nebo jejích dceřiných společností. Tyto ochranné známky nelze používat bez výslovného souhlasu společnosti Garmin.

M/N: A04391

Garmin Corporation

