

GARMIN®



# DĚZL™ HEADSET

---

Průručka používateľa

© 2022 Garmin Ltd. alebo dcérske spoločnosti

Všetky práva vyhradené. Táto príručka je chránená zákonmi o autorských právach a nesmie byť kopírovaná ani ako celok, ani čiastočne, bez písomného súhlasu spoločnosti Garmin. Spoločnosť Garmin si vyhradzuje právo na zmenu alebo vylepšovanie svojich produktov a realizáciu zmien v obsahu tejto príručky bez povinnosti o týchto zmenách a vylepšeniach informovať akékoľvek osoby alebo organizácie. Najnovšie aktualizácie a doplňujúce informácie o používaní tohto produktu nájdete na stránke [www.garmin.com](http://www.garmin.com).

Garmin® a logo Garmin sú ochranné známky spoločnosti Garmin Ltd. alebo jej dcérskych spoločností, ktoré sú registrované v USA a v iných krajinách. Tieto ochranné známky sa nesmú používať bez výslovného súhlasu spoločnosti Garmin.

dēzl™ je ochranná známka spoločnosti Garmin Ltd. alebo jej dcérskych spoločností. Táto obchodná známka sa nemôže používať bez výslovného súhlasu spoločnosti Garmin.

Logotyp BLUETOOTH® a logá vlastní spoločnosť Bluetooth SIG, Inc. a každé použitie logotypu alebo loga spoločnosťou Garmin podlieha licenci.

# Obsah

<b>Začíname.....</b>	<b>1</b>
O zariadení.....	2
Nabíjanie zariadenia.....	3
Zapnutie alebo vypnutie náhlavnej súpravy.....	4
Zapnutie alebo vypnutie funkcie aktívneho potlačenia hluku.....	5
Ovládacie prvky mikrofónu.....	5
Ovládanie médií.....	6
Ovládanie telefónnych hovorov.....	7
Odstránenie náušníka.....	9
<b>Spárovanie so smartfónom.....</b>	<b>9</b>
<b>Funkcie hlasového asistenta.....</b>	<b>10</b>
Tipy na používanie hlasových príkazov.....	10
Spustenie Garmin navigácie hlasovými príkazmi.....	11
Používanie hlasového asistenta na vašom smartfóne.....	12
<b>Nastavenia.....</b>	<b>12</b>
<b>Údržba zariadenia.....</b>	<b>13</b>
Aktualizácia softvéru prostredníctvom aplikácie Garmin dēzl.....	13
Stredisko podpory Garmin.....	13
Starostlivosť o zariadenie.....	13
<b>Informácie o zariadení.....</b>	<b>14</b>
Stavové indikátory LED.....	14
Technické údaje.....	15
<b>Riešenie problémov.....</b>	<b>15</b>
Batéria mojej náhlavnej súpravy sa nenabíja.....	15
Hlasové príkazy funkcie OK Garmin nefungujú.....	15
Ľavý a pravý zvukový kanál sú obrátené.....	15
Obnovenie náhlavnej súpravy na predvolené výrobné nastavenia.....	15



# Začíname

## VAROVANIE

Pozrite si príručku *Dôležité informácie o bezpečnosti a produkte* v balení s produktom, kde nájdete upozornenia spojené s produktom a iné dôležité informácie.

---

## VAROVANIE

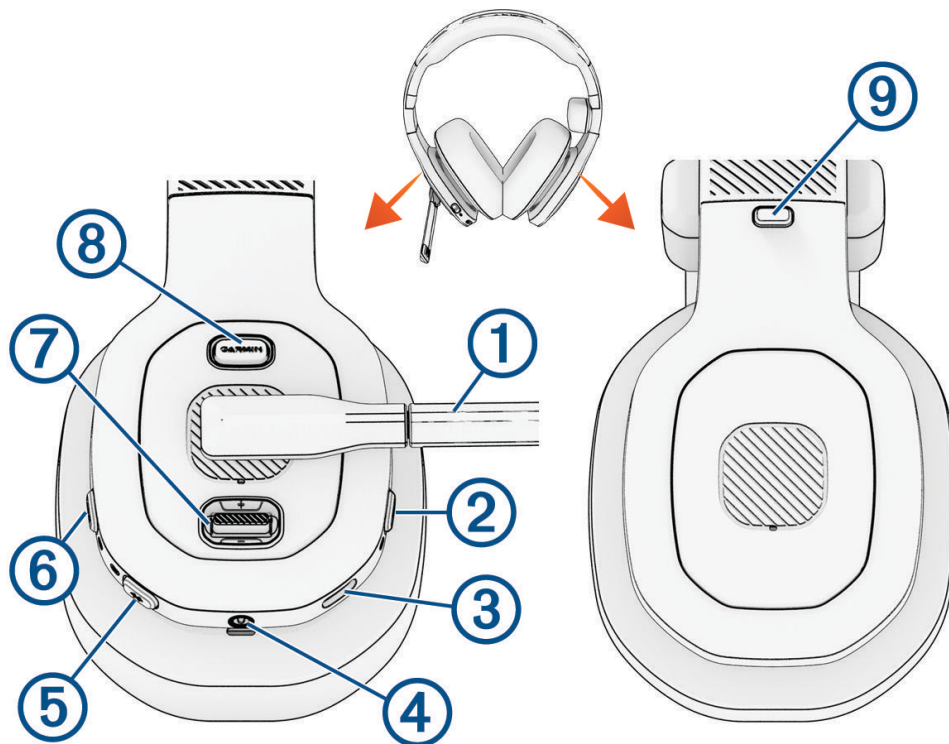
Ak budete počúvať hudbu zo zariadenia cez slúchadlá do uší alebo náhlavnú súpravu pri vysokej hlasitosti, môžete si trvalo poškodiť uši a stratiť sluch. Ak ste zaznamenali zvonenie v ušiach alebo tlmenú reč, prestaňte počúvať a nechajte si sluch skontrolovať.

---

Toto zariadenie má pri správnom používaní zlepšiť váš prehľad o situácii. Ak sa nepoužíva správne, môže vás zariadenie alebo jeho pripojený displej rozptýliť, čo môže viesť k nehode a zraneniam osôb alebo smrti. Vždy sledujte svoje okolie a nebuďte sústredení na pripojený displej ani sa nedajte rozptyľovať zariadením. Sústredenie sa zariadenie alebo jeho pripojený displej môže spôsobiť, že sa nevyhnete prekážkam alebo rizikám.

---

## O zariadení



① Ramienko mikrofónu	Ak chcete stlmiť mikrofón, posuňte ramienko mikrofónu do zvislej polohy. Ak chcete zapnúť mikrofón a zmeniť orientáciu náhlavnej súpravy, posuňte ramienko mikrofónu doprava alebo doľava.
② Tlačidlo napájania	Podržaním tlačidla zariadenie zapnete alebo vypnete.
③ Napájací port USB	Ak chcete nabiť náhlavnú súpravu, pripojte napájací kábel USB.
④ 3,5 mm zvukový konektor	Pripojte 3,5 mm zvukový kábel.
⑤ Tlačidlo Bluetooth®	Podržte Bluetooth a spustíte režim párovania. Stlačením pripojte k ďalšiemu spárovanému zariadeniu.
⑥ Tlačidlo ANC	Stlačením zapnete alebo vypnete funkciu aktívneho potlačenia hluku.
⑦ Kolískové tlačidlo	Posunutím nahor zvýšite hlasitosť. Posunutím nadol znížite hlasitosť. Podržaním v smere nahor prepnete na nasledujúcu zvukovú skladbu. Podržaním v smere nadol prepnete na predchádzajúcu zvukovú skladbu. Stlačte, ak chcete spustiť alebo pozastaviť prehrávanie, prípadne obnoviť médium. Stlačením prijmete prichádzajúce hovory alebo prepnete na druhý hovor. Stlačením a podržaním zavesíte hovor.
⑧ Tlačidlo Garmin®	Stlačením aktivujete hlasové príkazy funkcie OK Garmin v spárovanom navigačnom zariadení. Podržte na aktivovanie hlasového asistenta na svojom smartfóne.

9 Tlačidlo uvoľnenia  
náušníka

Stlačením odstráňte náušník (len model džezl Headset 200).

## Nabíjanie zariadenia

### ⚠ VAROVANIE

Toto zariadenie obsahuje lítium-iónovú batériu. Pozrite si príručku *Dôležité informácie o bezpečnosti a produkte* v balení s produktom, kde nájdete upozornenia spojené s produktom a iné dôležité informácie.

**POZNÁMKA:** pri teplotách mimo schváleného rozsahu sa zariadenie nebude nabíjať (*Technické údaje, strana 15*).

1 Menší koniec kábla USB zapojte do portu USB na náhlavnej súprave.



2 Väčší koniec kábla USB zapojte do zdroja napájania, ako je napr. sieťová USB nabíjačka alebo port USB na počítači.

3 Úplne nabite zariadenie.

Počas nabíjania bliká stavový indikátor LED nazeleno. Po dokončení nabíjania svieti stavový indikátor LED nepretržite nazeleno.

## Zapnutie alebo vypnutie náhlavnej súpravy

- Na zapnutie náhlavnej súpravy podržte tlačidlo napájania ①.



- Ak chcete náhlavnú súpravu vypnúť, podržte tlačidlo napájania, kým nezaznie tón a náhlavná súprava sa nevyopne.



## Zapnutie alebo vypnutie funkcie aktívneho potlačenia hluku

- Ak chcete zapnúť funkciu aktívneho potlačenia hluku, stlačte tlačidlo **ANC** ①.



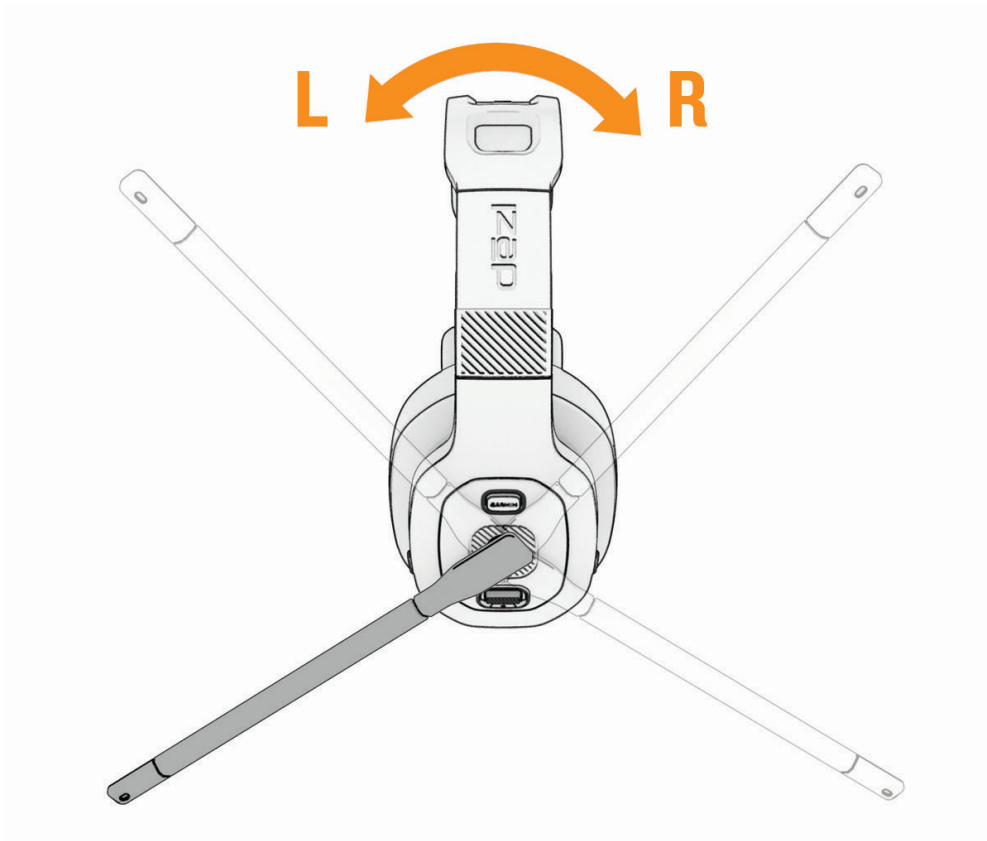
**POZNÁMKA:** funkciu aktívneho potlačenia hluku nemožno používať, keď sa náhlavná súprava nabíja.  
Zaznie tón a rozsvieti sa indikátor LED tlačidla ANC.

- Ak chcete vypnúť funkciu aktívneho potlačenia hluku, stlačte tlačidlo **ANC**.  
Zaznie tón a zhasne indikátor LED tlačidla ANC.

## Ovládacie prvky mikrofónu

Ak chcete zapnúť ramienko mikrofónu, môžete ho posunúť do ktorejkoľvek strany. Ak máte model stereo náhlavnej súpravy, ľavá a pravá orientácia náhlavnej súpravy sa automaticky prispôbi tak, aby zodpovedala smeru ramienka mikrofónu. Ak chcete stlmiť mikrofón, môžete ramienko mikrofónu posunúť nahor do zvislej polohy.

**TIP:** ak dostanete telefonický hovor, keď je mikrofón stlmený, môžete posunúť ramienko mikrofónu dopredu a automaticky prijať hovor.



## Ovládanie médií

Kolískové tlačidlo môžete používať na ovládanie hlasitosti náhlavnej súpravy a prehrávania hudby. Kolískovým tlačidlom môžete pohybovať nahor a nadol a tiež ho môžete stláčať ako klasické tlačidlo.



- Na zvýšenie alebo zníženie hlasitosti média posuňte kolískové tlačidlo nahor alebo nadol.
- Ak chcete prehrať nasledujúcu zvukovú skladbu, podržte kolískové tlačidlo v smere nahor.
- Ak chcete prehrať predchádzajúcu zvukovú skladbu, podržte kolískové tlačidlo v smere nadol.
- Ak chcete spustiť alebo pozastaviť prehrávanie, prípadne obnoviť prehrávanie zvuku, stlačte kolískové tlačidlo.

## Ovládanie telefónnych hovorov

Ovládacie prvky náhlavnej súpravy môžete používať na prijatie, zavesenie alebo podržanie prichádzajúcich telefónnych hovorov zo spárovaného smartfónu. Kolískovým tlačidlom môžete pohybovať nahor a nadol a tiež ho môžete stláčať ako klasické tlačidlo.



- Na zvýšenie alebo zníženie hlasitosti posuňte kolískové tlačidlo nahor alebo nadol.
- Ak chcete prijať prichádzajúce hovory zo spárovaného smartfónu, posuňte mikrofón do prednej polohy alebo stlačte kolískové tlačidlo.
- Ak chcete zrušiť odchádzajúci hovor, stlačte kolískové tlačidlo, kým prebieha hovor.
- Ak chcete prijať druhý aktívny hovor a podržať prvý hovor, stlačte kolískové tlačidlo.
- Ak chcete preniesť zvuk svojho telefónu, stlačte a podržte kolískové tlačidlo počas aktívneho hovoru.
- Ak chcete zavesiť hovor, stlačte kolískové tlačidlo.
- Ak chcete odmietnuť prichádzajúci hovor, stlačte a podržte kolískové tlačidlo.
- Ak chcete prepnúť medzi dvomi aktívnymi hovormi, stlačte a podržte kolískové tlačidlo.

## Odstránenie náušníka

Zo stereo náhlavnej súpravy môžete odstrániť náušník, aby ste mali počas šoférovania jedno ucho voľné.

**POZNÁMKA:** odnímateľný náušník je k dispozícii iba na modeli dēzl Headset 200.

1 Stlačte a podržte tlačidlo uvoľnenia náušníka ①.



2 Zložte náušník z náhlavnej súpravy.

## Spárovanie so smartfónom

Náhlavnú súpravu dēzl môžete spárovať so svojím smartfónom a aplikáciou dēzl. Aplikáciu dēzl môžete spárovať aj s kompatibilným navigačným zariadením Garmin dēzl a aktivovať tak pokročilú hlasom aktivovanú navigáciu Garmin prostredníctvom náhlavnej súpravy.

1 V smartfóne si z obchodu App Store nainštalujte aplikáciu dēzl.

2 Zapnite náhlavnú súpravu dēzl a umiestnite ju do vzdialenosti najviac 3 m (10 stôp) od smartfónu.

3 V kompatibilnom smartfóne otvorte aplikáciu dēzl.

4 Na náhlavnej súprave podržte  ①, kým bliká modrý indikátor LED.



5 V aplikácii džezl vyberte položku **Garmin džezl Headset**.

6 Riadte sa inštrukciami na obrazovke smartfónu a dokončite proces nastavenia náhlavnej súpravy.

Zobrazí sa hlavný panel aplikácie. Po spárovaní sa zariadenia automaticky pripoja, keď ich zapnete alebo keď sa budú nachádzať v dosahu.

## Funkcie hlasového asistenta

**POZNÁMKA:** funkcie hlasového asistenta nie sú dostupné pre všetky jazyky a regióny.

Funkcie hlasového asistenta vám umožňujú používať váš smartfón alebo kompatibilné navigačné zariadenie Garmin vyslovaním slov a príkazov.

### Tipy na používanie hlasových príkazov

- Hovorte zrozumiteľným hlasom.
- V prípade potreby reagujte na hlasové výzvy zo zariadenia.
- Ak nedostanete uspokojivú odpoveď, skúste preformulovať svoju požiadavku.

## Spustenie Garmin navigácie hlasovými príkazmi

Predtým, ako budete môcť používať funkcie hlasom aktivovanej navigácie prostredníctvom náhlavnej súpravy, musíte náhlavnú súpravu a kompatibilné navigačné zariadenie dēzl spárovať s aplikáciou dēzl vo vašom smartfóne.

Náhlavnú súpravu a kompatibilné navigačné zariadenie dēzl môžete spárovať s aplikáciou dēzl, čím aktivujete funkcie hlasom aktivovanej navigácie Garmin. Prostredníctvom náhlavnej súpravy môžete prijímať navigačné pokyny a hlasovými príkazmi ovládať navigačné zariadenie, zatiaľ čo vaše ruky zostanú na volante.

- Stlačte tlačidlo **GARMIN** ① a nahlas vyslovte požiadavku.



Môžete napríklad vysloviť frázy ako:

- *Vezmi ma domov.*
- *Kde je knižnica?*

## Uskutočnenie telefonického hovoru pomocou náhlavnej súpravy

Na volanie kontaktu z telefónneho zoznamu spárovaného smartfónu môžete použiť náhlavnú súpravu.

- 1 Posuňte mikrofón do prednej polohy.
- 2 Stlačte tlačidlo **GARMIN**.
- 3 Povedzte *Volaj* a potom povedzte meno kontaktu.  
Napríklad, môžete povedať *Volaj mame*.



## Používanie hlasového asistenta na vašom smartfóne

Pomocou náhlavnej súpravy dēzl môžete aktivovať hlasového asistenta na svojom smartfóne.

- Podržte tlačidlo **GARMIN** ① aspoň dve sekundy.



Zaznie tón a hlasový asistent vášho telefónu sa aktivuje.

## Nastavenia

Konfigurácia nastavení náhlavnej súpravy dēzl sa vykonáva pomocou aplikácie dēzl. Predtým ako budete môcť nakonfigurovať nastavenia musíte spárovať náhlavnú súpravu s aplikáciou dēzl ([Spárovanie so smartfónom, strana 9](#)).

V aplikácii dēzl vyberte položku Nastavenia.

**Ekvalizér:** slúži na nastavenie zvukového filtra na zvýšenie alebo zníženie niektorých zvukových frekvencií.

Náhlavnú súpravu môžete napríklad nastaviť tak, aby sa zameriavala na basové zvuky alebo vokály.

**Úsporný režim:** slúži na nastavenie času, počas ktorého zostane náhlavná súprava zapnutá, keď sa nepoužíva.

**Potlačenie hluku:** slúži na zapnutie alebo vypnutie aktívneho potlačenia hluku.

**Verzia:** zobrazí verziu softvéru náhlavnej súpravy.

**Vyhľadať aktualizácie:** slúži na kontrolu dostupnosti aktualizácií softvéru náhlavnej súpravy. Aplikácia dēzl automaticky odosiela aktualizácie do náhlavnej súpravy, keď je náhlavná súprava pripojená k smartfónu.

**Pomocník:** otvorí prepojenie na stredisko podpory Garmin.

**Odstrániť zariadenie:** odstráni informácie o párovaní z aplikácie dēzl.



# Údržba zariadenia

## Aktualizácia softvéru prostredníctvom aplikácie Garmin dēzl

Keď je k dispozícii aktualizácia, aplikácia dēzl dēzl ju automaticky odošle do náhlavnej súpravy.

Pri nasledujúcom zapnutí náhlavnej súpravy vás táto upozorní, že inštaluje aktualizáciu.

Počas inštalácie aktualizácie nevypínajte náhlavnú súpravu.

Po dokončení aktualizácie sa náhlavná súprava reštartuje a funguje normálne.

## Stredisko podpory Garmin

Prejdite na adresu [support.garmin.com](https://support.garmin.com), kde nájdete pomoc a informácie, ako sú produktové príručky, často kladené otázky, videá a zákaznícka podpora.

## Starostlivosť o zariadenie

### OZNÁMENIE

Zabráňte prudkým nárazom a so zariadením zaobchádzajte opatrne, v opačnom prípade sa môže skrátiť životnosť produktu.

Na čistenie zariadenia nepoužívajte ostré predmety.

Nepoužívajte chemické čistiace prostriedky, rozpúšťadlá ani repelenty proti hmyzu, ktoré môžu poškodiť plastové súčasti a povrchovú úpravu.

Zariadenie neskladujte na miestach, kde môže dôjsť k jeho dlhšiemu vystaveniu extrémnym teplotám, pretože to môže spôsobiť trvalé poškodenie.

## Čistenie vonkajšieho krytu

### OZNÁMENIE

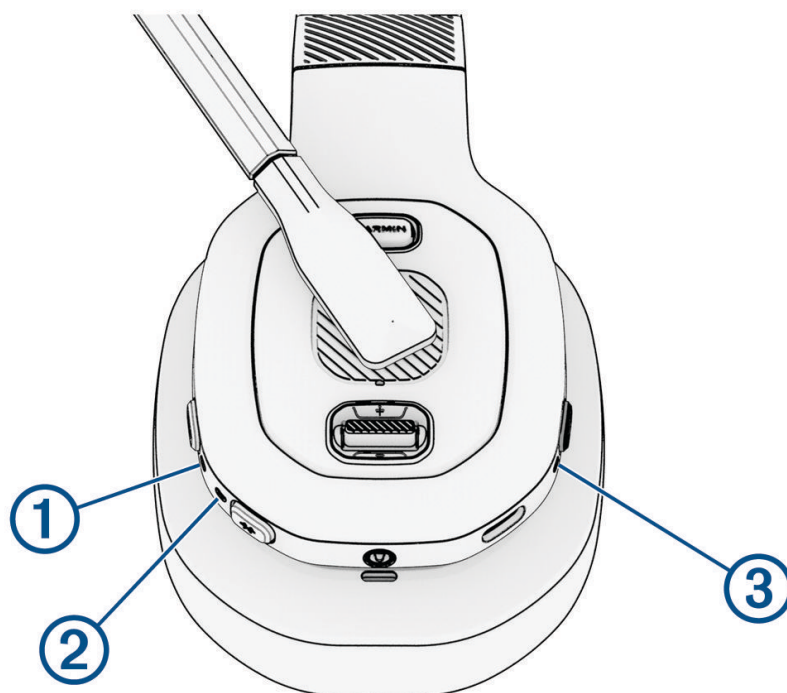
Nepoužívajte chemické čistiace prostriedky a rozpúšťadlá, ktoré môžu poškodiť plastové komponenty.

- 1 Vonkajší kryt zariadenia čistíte tkaninou navlhčenou v slabom roztoku čistiaceho prostriedku.
- 2 Zariadenie utrite dosucha.

# Informácie o zariadení

## Stavové indikátory LED

Indikátor LED tlačidla ANC ①, indikátor LED funkcie Bluetooth ② a LED indikátor napájania ③ zobrazujú stav náhlavnej súpravy.



Aktivita indikátora LED tlačidla ANC	Stav
Svieti nabiele	Aktívne potlačenie hluku je zapnuté.
Nesvieti	Aktívne potlačenie hluku je vypnuté.

Aktivita indikátora LED funkcie Bluetooth	Stav
Svieti namodro	Náhlavná súprava je pripojená k zariadeniu Bluetooth.
Bliká namodro	Náhlavná súprava je v režime párovania v rámci rozhrania Bluetooth.
Nesvieti	Náhlavná súprava nie je pripojená k zariadeniu Bluetooth.

Aktivita LED indikátora napájania	Stav
Svieti nabiele	Náhlavná súprava je zapnutá a funguje normálne.
Bliká nazeleno	Náhlavná súprava sa nabíja.
Svieti nazeleno	Náhlavná súprava je úplne nabitá.
Svieti načerveno	Softvér náhlavnej súpravy rozpoznal chybu alebo poruchu.
Blikanie načerveno	Batéria náhlavnej súpravy je takmer vybitá.
Nesvieti	Náhlavná súprava je vypnutá alebo nemá dostatok energie.

## Technické údaje

Rozsah prevádzkovej teploty	-20 °C až 60 °C (-4 °F až 140 °F)
Rozsah teploty pri nabíjaní	0 až 45 °C (32 až 113 °F)
Vstupné napätie	Od 4,75 do 5,25 V DC, 60 mA
Frekvencia bezdrôtového rozhrania	2,4 GHz pri max. 8 dBm

## Riešenie problémov

### Batéria mojej náhlavnej súpravy sa nenabíja

- Skontrolujte, či náhlavná súprava prijíma napájanie z pripojeného kábla USB. LED indikátor napájania bliká nazeleno, keď sa náhlavná súprava nabíja.
- Skontrolujte LED indikátor napájania (*Stavové indikátory LED, strana 14*). Ak indikátor LED nepretržite svieti načerveno, náhlavná súprava rozpoznala chybu alebo poruchu, ktorá bráni batérii nabíjať sa.

### Hlasové príkazy funkcie OK Garmin nefungujú

Ak ste spárovali svoj telefón a náhlavnú súpravu, ale niektoré funkcie nefungujú, môžete problém vyriešiť pomocou nasledujúcich krokov.

- V obchode sa aplikáciami vo svojom smartfóne aktualizujte aplikáciu džzl na najnovšiu verziu.
- Skontrolujte, či aplikácia džzl vo vašom smartfóne je spárovaná s náhlavnou súpravou aj s kompatibilným navigačným zariadením džzl.

### Ľavý a pravý zvukový kanál sú obrátené


Náhlavná súprava džzl automaticky určuje orientáciu zvukových kanálov na základe poslednej polohy ramienka mikrofónu.

Zapnite náhlavnú súpravu a posuňte ramienko mikrofónu do prednej polohy.

Zvukové kanály sa automaticky resetujú.

### Obnovenie náhlavnej súpravy na predvolené výrobné nastavenia

Môžete obnoviť predvolené výrobné nastavenia náhlavnej súpravy. Resetovaním sa vymažú všetky údaje z náhlavnej súpravy.

- 1 Zapnite náhlavnú súpravu.
- 2 Podržte tlačidlo **GARMIN** a  na päť sekúnd.

Počas resetovania náhlavnej súpravy blikajú indikátory LED.

