



echo™ 100 a 150

používateľská príručka

CONAR
satelitná navigácia


GARMIN®

© 2011 Garmin Ltd. alebo jej pobočky

Všetky práva vyhradené. S výnimkou povolení, ktoré sú výslovne uvedené v tomto dokumente, sa žiadna časť tejto príručky nesmie reprodukovať, kopírovať, prenášať, distribuovať, preberať ani ukladať na žiadnom ukladačom médiu, ani na žiadny účel, bez výslovného predchádzajúceho písomného súhlasu spoločnosti Garmin. Spoločnosť Garmin týmto udeľuje povolenie na prevzatie jednej kópie tejto príručky na pevný disk alebo na iné elektronické ukladacie médium na účely prezerania a tlače jednej kópie tejto príručky alebo jej ľubovoľnej revízie, a to za predpokladu, že takáto elektronická alebo vytlačená kópia tejto príručky obsahuje úplný text tohto upozornenia na autorské práva a že akákoľvek neschválená komerčná distribúcia tejto príručky alebo jej ľubovoľnej revízie je prísne zakázaná.

Informácie v tomto dokumente sa môžu zmeniť bez predchádzajúceho upozornenia. Spoločnosť Garmin si vyhradzuje právo na zmenu alebo vylepšovanie svojich produktov a na zmenu obsahu bez povinnosti upozorniť akékoľvek osoby alebo organizácie na takéto zmeny alebo vylepšenia. Navštívte webovú lokalitu spoločnosti Garmin (www.garmin.com), na ktorej nájdete najnovšie aktualizácie a dopĺňujúce informácie týkajúce sa používania a obsluhy tohto a ďalších produktov spoločnosti Garmin.

Garmin® a logo Garmin sú ochranné známky spoločnosti Garmin Ltd. alebo jej pobočiek registrované v USA a v ďalších krajinách. echo™ je ochranná známka spoločnosti Garmin Ltd. alebo jej pobočiek. Tieto ochranné známky sa nesmú použiť bez výslovného povolenia spoločnosti Garmin.



CONANT
satelitná navigácia

Úvod

■ VÝSTRAHA

Prečítajte si príručku *Dôležité bezpečnostné informácie a informácie o produkte* dodanú v balení produktu, ktorá obsahuje výstrahy a ďalšie dôležité informácie o produkte.

Táto príručka obsahuje informácie týkajúce sa zariadení echo™ 100 a echo 150 na vyhľadávanie rýb.

Konvencie príručky

V tejto príručke sa výraz „vybrať“ používa na popísanie nasledujúcich akcií:

- Zvýraznenie položky v ponuke a stlačenie tlačidla **ENTER**.
- Stlačenie tlačidla, ako napríklad **ENTER** alebo **MENU**.

V prípade pokynu na výber položiek ponuky sa môžu v texte uvádzať malé šípky (>). Označujú, aby ste na obrazovke zvýraznili skupinu položiek pomocou tlačidla ▲ alebo ▼ (strana 2) a stlačili tlačidlo **ENTER** po každej položke. Ak máte napríklad vybrať položku **MENU > Pause**, je potrebné stlačiť tlačidlo **MENU**, stlačiť tlačidlo ▲ alebo ▼ tak, aby sa zvýraznila položka **Pause**, a potom stlačiť tlačidlo **ENTER**.

Registrácia zariadenia

Ak svoje zariadenie zaregistrujete online ešte dnes, umožníte nám poskytovať kvalitnejšiu podporu.

- Prejdite na lokalitu <http://my.garmin.com>.
- Uschovajte si pôvodný doklad o nákupe alebo jeho fotokópiu na bezpečnom mieste.

Kontaktovanie podpory produktov spoločnosti Garmin

V prípade akýchkoľvek otázok týkajúcich sa tohto produktu kontaktujte podporu produktov spoločnosti Garmin.

- Ak ste v USA, navštívte lokalitu www.garmin.com/support alebo kontaktujte spoločnosť Garmin USA na telefónnom čísle (913) 397 82 00 alebo (800) 800 10 20.
- V Spojenom kráľovstve kontaktujte spoločnosť Garmin (Europe) Ltd. na telefónnom čísle 0808 238 00 00.
- V Európe navštívte lokalitu www.garmin.com/support a kliknutím na položku **Contact Support** zobrazte informácie o podpore v danej krajine.
- Slovensko: bezplatná zákaznícka linka 0800 135 000
Po - Pia 8.00 - 16.30

Začíname

Tlačidlá



MENU	Umožňuje zobrazenie zoznamu možností alebo návrat na predchádzajúcu obrazovku.
ENTER	Umožňuje vybrať položku ponuky.
▲ ▼	Umožňuje prechádzať medzi jednotlivými možnosťami alebo zmeniť nastavenia.
⏻	Zapína a vypína zariadenie a umožňuje nastaviť podsvietenie.

Zapnutie a vypnutie zariadenia

Stlačte a podržte tlačidlo **⏻**.

Konfigurácia úvodných nastavení zariadenia

Pred prvým použitím zariadenia je potrebné nakonfigurovať skupinu úvodných nastavení. Tieto nastavenia je potrebné nakonfigurovať aj pri obnovení pôvodných výrobných nastavení. Tieto nastavenia môžete neskôr aktualizovať.

1. Vyberte jazyk.
2. Vyberte jednotky, v ktorých sa má merať hĺbka.
3. Vyberte jednotky, v ktorých sa má merať teplota.
4. Vyberte možnosť **HOTOVO**.

Nastavenie kontrastu

1. Na obrazovke sonaru vyberte položku **MENU > NASTAVENI > SYSTÉM > KONTRAST**.
2. Stlačte tlačidlo **▲** alebo **▼**.
3. Stlačte tlačidlo **ENTER**.

Nastavenie podsvietenia


1. Stlačte a rýchlo uvoľnite tlačidlo **⏻**.
2. Opakovaným stláčaním prechádzajte medzi jednotlivými nastaveniami jasú.

Nastavenie pípania

Môžete nastaviť, kedy má zariadenie vydávať zvuky.

1. Na obrazovke sonaru vyberte položku **MENU > NASTAVENI > ALARMY > SIG. ZAŘ.**
2. Vyberte možnosť:
 - Ak chcete, aby zariadenie pívalo po výbere položky alebo v prípade aktivácie alarmu, vyberte možnosť **ZAPNUTO**.
 - Ak chcete, aby zariadenie pívalo len v prípade aktivácie alarmu, vyberte možnosť **POUZE AL**.

Automatické zapnutie zariadenia

Zariadenie môžete nastaviť tak, aby sa po pripojení k zdroju napájania automaticky zaplo. V opačnom prípade je potrebné stlačiť tlačidlo  na zapnutie zariadenia.

Na obrazovke sonaru vyberte položku **MENU > NASTAVENI > SYSTÉM > AUT. NAP. > ZAPNUTO**.

Časový limit ponuky

Ak po zobrazení ponuky nestlačíte žiadne tlačidlo počas 20 sekúnd, ponuka sa stratí a zobrazí sa predchádzajúca obrazovka.

Používanie rýchleho nastavenia

Po úprave nastavenia a návrate na obrazovku sonaru sa môžete rýchlo vrátiť na možnosti nastavení.

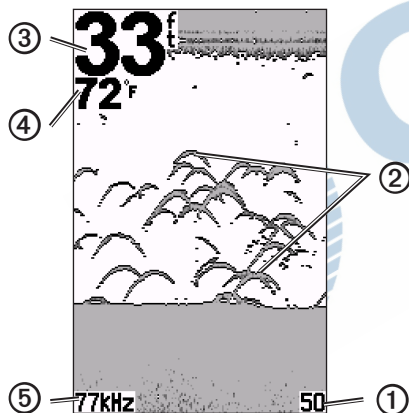
Po návrate na obrazovku sonaru stlačte tlačidlo **▲** alebo **▼**.

Používanie zariadenia echo 100 a echo 150

Obrazovka sonaru

Na obrazovke sonaru sa zobrazuje graf, v ktorom sa na celej obrazovke zobrazujú hodnoty sonaru z transduktora. Mierka hĺbky ① nachádzajúca sa na pravej strane displeja zobrazuje hĺbku pri posúvaní obrazovky sprava doľava, čím sa zobrazujú plávajúce ciele ②. Hĺbka dna ③, teplota vody ④ (ak je pripojený transduktor s podporou merania teploty) a frekvencia transduktora ⑤ sa zobrazujú na ľavej strane obrazovky.

POZNÁMKA: Zariadenie echo 100 pracuje iba na frekvencii 200 kHz, takže frekvencia sa na obrazovke nezobrazuje.



Nastavenie rozsahu mierky hĺbky

V prípade potreby môžete nastaviť rozsah mierky hĺbky, ktorá sa zobrazuje na pravej strane obrazovky. Toto nastavenie určuje, ako hlboko bude sonar vyhľadávať odozvy.

1. Na obrazovke sonaru vyberte položku **MENU > ROZSAH**.
2. Vyberte možnosť:
 - Ak chcete, aby zariadenie automaticky nastavovalo rozsah podľa hĺbky, vyberte možnosť **AUTOM**.
 - Ak chcete manuálne zväčšiť alebo zmenšiť rozsah mierky hĺbky, vyberte možnosť **MANUÁLNI**, stlačte tlačidlo ▲ alebo ▼ a potom stlačte tlačidlo ENTER.

Manuálne nastavenie priblíženia na obrazovke sonaru

V prípade potreby môžete manuálne upraviť priblíženie obrazovky sonaru výberom rozsahu zobrazenia a pevnej počiatkovej hĺbky. Ak napríklad vyberiete rozsah 15 metrov a počiatkovú hĺbku 5 metrov, zariadenie zobrazí oblasť v hĺbke od 5 do 20 metrov.

1. Na obrazovke sonaru vyberte položku **MENU > ZOOM > MANUÁLNI**.
2. Vyberte rozsah, ktorý sa má zobrazovať.
3. Vyberte počiatkovú hĺbku.

Automatické nastavenie priblíženia na obrazovke sonaru

Priblíženie obrazovky sonaru môžete nastaviť výberom rozsahu zobrazenia a uzamknutím obrazovky na kontúru vodného dna. Ak napríklad vyberiete rozsah 10 metrov, zariadenie zobrazí oblasť medzi dnom a hĺbkou 10 metrov nad dnom.

1. Na obrazovke sonaru vyberte položku **MENU > ZOOM > AUTOM.**
2. Vyberte rozsah, ktorý sa má zobrazovať.
3. Vyberte počiatočnú hĺbku.

Pozastavenie obrazovky

Na obrazovke sonaru vyberte položku **MENU > POZAST.**

Obnovenie obrazovky

Po pozastavení obrazovky sonaru vyberte položku **MENU > OBNOVIT.**

Manuálne nastavenie citlivosti

Nastavenie citlivosti umožňuje ovládať citlivosť prijímača sonaru s cieľom kompenzácie hĺbky a čistoty vody. Ak chcete zobrazit' viac detailov, zvýšte citlivosť. Ak je na obrazovke príliš veľa údajov, znížte citlivosť.

Ak chcete citlivosť nastaviť manuálne, zvyšujte nastavenie citlivosti, až kým sa na vodnej časti obrazovky nezačne zobrazovať „šum“, a potom mierne znížte citlivosť.

1. Na obrazovke sonaru vyberte položku **MENU > ZISK > MANUÁLNI.**
2. Stlačením tlačidla ▲ zvyšujte nastavenie citlivosti, až kým sa na vodnej časti obrazovky nezačne zobrazovať šum.

3. Stlačením tlačidla ▼ znížte citlivosť.

Nastavenie automatickej citlivosti

1. Na obrazovke sonaru vyberte položku **MENU > ZISK.**
2. Vyberte možnosť:
 - Ak chcete, aby bola obrazovka sonaru citlivejšia a aby sa na nej zobrazovali slabšie signály a viac šumu, vyberte možnosť **AUT. VYS.**
 - Ak chcete, aby malá obrazovka sonaru normálnu citlivosť, vyberte možnosť **AUT. STR.**
 - Ak chcete, aby mala obrazovka sonaru najnižšiu citlivosť a aby sa zobrazovalo menej šumu, vyberte možnosť **AUT. NÍZ.**

Nastavenie alarmu plytkej a hlbkej vody

Zariadenie môžete nastaviť tak, aby zaznel alarm, keď je voda hlbšia alebo plytkejšia než zadaná hodnota.

1. Na obrazovke sonaru vyberte položku **MENU > NASTAVENÍ > ALARMY.**
2. Vyberte možnosť:
 - Ak chcete, aby zaznel alarm, keď je voda plytkejšia než zadaná hodnota, vyberte možnosť **MĚLCINA > ZAPNUTO.**
 - Ak chcete, aby zaznel alarm, keď je voda hlbšia než zadaná hodnota, vyberte možnosť **HLUBINA > ZAPNUTO.**
3. Vyberte hĺbku, ktorá aktivuje alarm.

Nastavenie alarmu sa zobrazí na obrazovke Alarmy.

Nastavenie alarmu napätia batérie

Zariadenie môžete nastaviť tak, aby zaznel alarm, keď batéria dosiahne nízke napätie stanovené používateľom.

1. Na obrazovke sonaru vyberte položku **MENU > NASTAVENÍ > ALARMY > BATERIE > ZAPNUTO**.

2. Vyberte nízke napätie batérie, ktoré aktivuje alarm.

Nastavenie alarmu sa zobrazí na obrazovke Alarmy.

Nastavenie alarmu rýb

Zariadenie môžete nastaviť tak, aby zaznel alarm, keď zariadenie zistí plávajúci cieľ.

Na obrazovke sonaru vyberte položku **MENU > NASTAVENÍ > ALARMY > RYBY > ZAPNUTO**.

Nastavenie rýchlosti posúvania sonaru

Môžete nastaviť rýchlosť, akou sa sonar posúva sprava doľava.

Ak chcete vidieť viac detailov, najmä počas presúvania alebo vlečenia, použite vyššiu rýchlosť posúvania. Ak chcete, aby sa informácie sonaru zobrazovali na obrazovke dlhšie, použite nižšiu rýchlosť posúvania.

1. Na obrazovke sonaru vyberte položku **MENU > NASTAVENÍ > SONAR > PROCH**.

2. Vyberte rýchlosť posúvania.

Výber frekvencie pre zariadenie echo 150

Ak používate transduktor s duálnou frekvenciou, môžete vybrať frekvenciu obrazovky sonaru zariadenia echo 150.

POZNÁMKA: Zariadenie echo 100 pracuje iba na frekvencii 200 kHz.

Zariadenie môže zobrazovať údaje zo signálu sonaru s frekvenciou 200 kHz alebo s frekvenciou 77 kHz. Pri frekvencii 200 kHz sa zobrazuje viac detailov a lúč je užší. Táto možnosť sa zvyčajne používa v plytkejších vodách. Frekvencia 77 kHz efektívnejšie preniká do hlbšej vody a má širší lúč, takže ju možno používať na pokrytie väčšej oblasti.

1. Na obrazovke sonaru vyberte položku **MENU > NASTAVENÍ > SONAR > FREKVENCE**.




2. Vyberte frekvenciu.

Konfigurácia vzhľadu plávajúcich cieľov

Môžete nastaviť, ako má sonar interpretovať plávajúce ciele.

1. Na obrazovke sonaru vyberte položku **MENU > NASTAVENÍ > SONAR > ID RYBY**.

2. Vyberte možnosť:

- Ak chcete, aby sa plávajúce ciele zobrazovali ako symboly, vyberte možnosť .
- Ak chcete, aby sa plávajúce ciele zobrazovali ako symboly s informáciami o ich hĺbke, vyberte možnosť .
- Ak chcete, aby sa plávajúce ciele zobrazovali ako symboly s informáciami sonaru v pozadí, vyberte možnosť .

Príloha

Technické údaje

Technický údaj	Meranie
Displej	Uhlopriečka 4 palce (102 mm), 256 × 160 pixlov, 8 úrovní sivej
Rozsah teplôt	Od -15 °C do 70 °C (od 5 °F do 158 °F)
Bezpečná vzdialenosť od kompasu	250 mm (10 palcov)
Frekvencia	echo 100: 200 kHz echo 150: 77 kHz alebo 200 kHz
Rozsah napätia zdroja napájania	10 – 20 V (jednosmerný prúd)
Poistka	AGC/3AG – 3,0 A
Hĺbka v sladkej vode	echo 100: 183 m (600 stôp) echo 150: 396 m (1 300 stôp)
Hĺbka v slanej vode	echo 100: 91 m (300 stôp) echo 150: 152 m (500 stôp)

Zobrazenie systémových informácií

Na obrazovke sonaru vyberte položku **MENU > NASTAVENÍ > SYSTÉM > SYSTÉMOVÉ INFORMACE**.

Nastavenie jazyka

1. Na obrazovke sonaru vyberte položku **MENU > NASTAVENÍ > SYSTÉM > JAZYK**.
2. Vyberte jazyk.

Čistenie vonkajšieho krytu

POZNÁMKA

Nepoužívajte chemické čistiace prostriedky a rozpúšťadlá, ktoré môžu poškodiť plastové komponenty.

1. Vonkajší kryt zariadenia (nie obrazovku) čistite pomocou handričky navlhčenej v slabom roztoku čistiaceho prostriedku.
2. Poutierajte zariadenie dosucha.

Čistenie obrazovky

Použite mäkkú a čistú handričku, ktorá nepúšťa vlákna. Ak je to potrebné, použite vodu, izopropylalkohol alebo prostriedok na čistenie okuliarov.

1. Naneste tekutinu na handričku.
2. Jemne poutierajte obrazovku handričkou.

Licenčná zmluva na softvér

POUŽÍVANÍM ZARIADENIA ECHO 100 ALEBO ECHO 150 SÚHLASÍTE S TÝM, ŽE STE VIAZANÍ PODMIENKAMI NASLEDUJÚCEJ LICENČNEJ ZMLUVY NA SOFTVÉR. POZORNE SI PREČÍTAJTE TÚTO ZMLUVU.

Spoločnosť Garmin Ltd. a jej pobočky (ďalej len „Garmin“) vám poskytujú obmedzenú licenciu na používanie softvéru zabudovaného v tomto zariadení (ďalej len „softvér“) v podobe binárnych spustiteľných súborov pri normálnej prevádzke produktu. Názov, vlastnícke práva a práva duševného vlastníctva týkajúce sa softvéru zostávajú vo vlastníctve spoločnosti Garmin a jej nezávislých poskytovateľov.

Uznávate, že softvér je majetkom spoločnosti Garmin a jej nezávislých poskytovateľov a je chránený zákonmi USA o ochrane autorských práv a medzinárodnými dohodami o autorských právach. Ďalej uznávate, že štruktúra, organizácia a kód softvéru, ktorého zdrojový kód sa neposkytuje, sú cennými obchodnými tajomstvami spoločnosti Garmin a jej nezávislých poskytovateľov a že softvér vo forme zdrojového kódu zostáva cenným obchodným tajomstvom spoločnosti Garmin a jej nezávislých poskytovateľov. Súhlasíte, že softvér ani jeho ľubovoľnú časť nebudete dekompilovať, rozoberať, upravovať, spätne skladať, spätne navrhovať ani redukovať na formu čitateľnú pre človeka a nebudete vytvárať odvodené produkty založené na softvéri. Súhlasíte, že softvér nebudete exportovať ani reexportovať do žiadnej krajiny, ak by sa tým porušili zákony na kontrolu exportu USA alebo zákony na kontrolu exportu ľubovoľnej inej krajiny.

ZÁRUČNÝ LIST

Informácie o výrobku:

Názov - Typ - Model:

sériové číslo:

Informácie o zákazníkovi:

Meno a priezvisko:

Adresa:

Telefón:

Email:

Upozornenie:

Nie je potrebné aby bol záručný list potvrdený predajcom. Za relevantný doklad, pre uplatnenie záruky je stanovený nadobúdaci doklad. Záručný list však plní dôležitú sprievodnú funkciu počas reklamačného procesu a preto je ho potrebné pri uplatnení reklamácie pozorne vyplniť a poslať spolu s dokladom o kúpe.

Záručné podmienky

Firma Garmin poskytuje na všetky svoje výrobky 24 mesačnú obmedzenú záruku.

V rámci záručnej doby sa firma Garmin zaväzuje opraviť alebo vymeniť všetky poškodené diely, prípadne celé zariadenie, ktorých porucha sa prejavila pri ich bežnom používaní v súlade s určením zariadenia.

Počas záručnej doby si zákazník uplatňuje reklamáciu prostredníctvom svojho predajcu alebo priamo v servisnom stredisku, kde zasiela poškodené zariadenie na vlastné náklady.

Reklamácia musí obsahovať:

1. **Poškodené zariadenie** s viditeľným výrobným číslom (ak ho obsahuje)
2. **Vyplnený záručný list a nadobúdaci doklad** (faktúra alebo pokladničný doklad - stačí kópia)
3. V prípade, ak zariadenie je darčekom, je potrebný doklad o kúpe produktu, ku ktorému bol darček dodaný.
4. Vyplnený **reklamačný protokol**

- reklamačný protokol nájdete na stránke www.garmin.sk v sekcii Download/Tlačivá alebo priamo na linku: <http://www.garmin.sk/servis/reklamacny-protokol/>

Strata uvedených záruk nastáva v prípade:

1. Ak je na prístroji vykonaný servisný zásah neoprávnenou osobou
2. Ak bol prístroj doručený v rozobranom stave
3. Ak porucha vznikla následkom nehody alebo neprimeraného používania - mechanické poškodenie
4. Ak bol v prístroji nahratý nelegálny ovládací program alebo mapa

Všetky ďalšie záručné podmienky sa riadia podľa príslušných ustanovení platného Zákona o ochrane spotrebiteľa

Service stredisko pre Slovensko:

CONAN s.r.o., Murgašova 18, 010 01 Žilina, tel: 041-7002900, fax: 041-7632 616, servis@garmin.sk

**bezplatná linka podpory
HOT-LINE: 0800 135 000**

Táto slovenská verzia anglickej príručky pre zariadenia echo 100 a echo 150 (katalógové číslo spoločnosti Garmin 190-01312-00, revízia A) sa poskytuje ako príslušenstvo. Ak je to potrebné vzhľadom na obsluhu a používanie zariadení echo 100 a echo 150, pozrite si najnovšiu revíziu anglickej príručky.

SPOLOČNOSŤ GARMIN NIE JE ZODPOVEDNÁ ZA PRESNOSŤ TEJTO SLOVENSKEJ PRÍRUČKY A ODMIETA AKÚKOLIEK ZODPOVEDNOSŤ VYPLÝVAJÚCU Z JEJ POUŽÍVANIA.

The Garmin logo consists of the word "GARMIN" in a bold, black, sans-serif font. Above the letter "I" is a small blue triangle pointing upwards. A registered trademark symbol (®) is located to the right of the word.

© 2011 Garmin Ltd. alebo jej pobočky

Garmin International, Inc.
1200 East 151st Street, Olathe, Kansas 66062, USA

Garmin (Europe) Ltd.
Liberty House, Hounsdown Business Park, Southampton, Hampshire, SO40 9LR UK

Garmin Corporation
No. 68, Jangshu 2nd Road, Sijhih, Taipei County, Taiwan

www.garmin.com