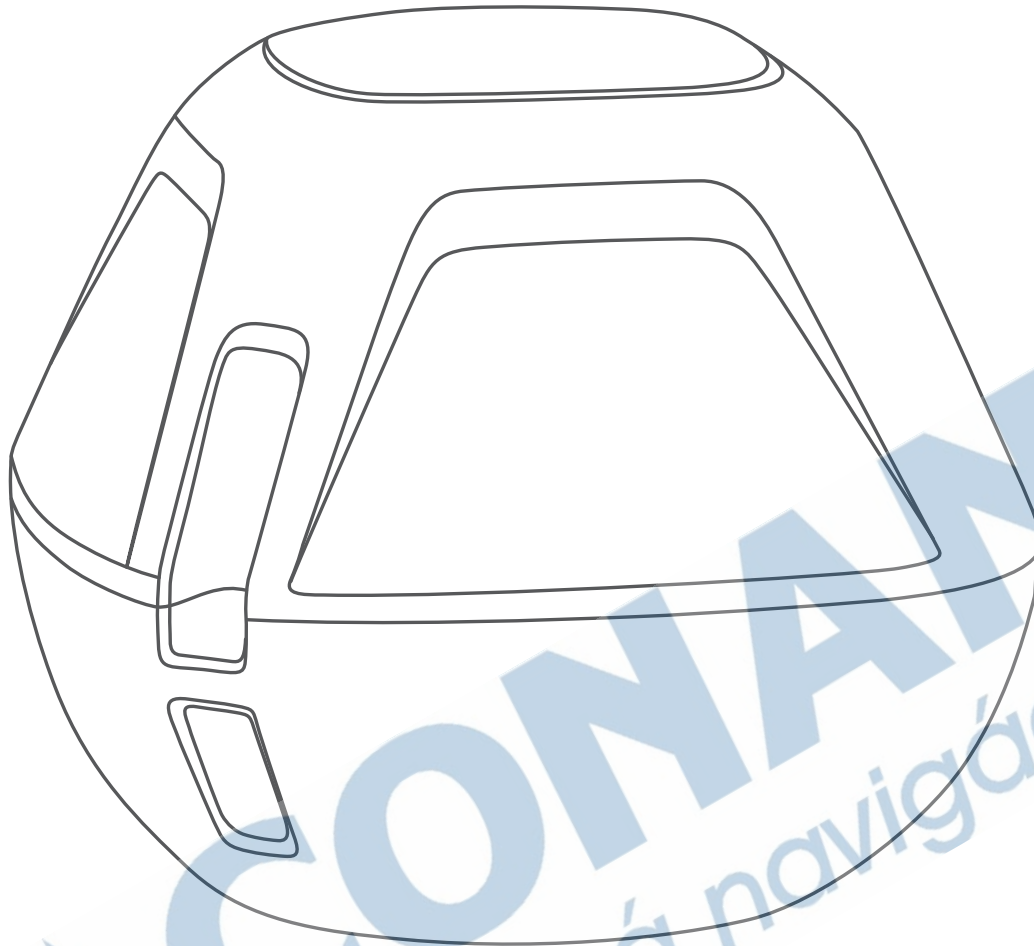


GARMIN®



# STRIKER™ CAST

Príručka používateľa



© 2020 Garmin Ltd. alebo dcérske spoločnosti

Všetky práva vyhradené. Táto príručka je chránená zákonmi o autorských právach a nesmie byť kopírovaná ani ako celok, ani čiastočne, bez písomného súhlasu spoločnosti Garmin. Spoločnosť Garmin si vyhradzuje právo na zmenu alebo vylepšovanie svojich produktov a realizáciu zmien v obsahu tejto príručky bez povinnosti o týchto zmenách a vylepšeniach informovať akékoľvek osoby alebo organizácie. Najnovšie aktualizácie a doplňujúce informácie o používaní tohto produktu nájdete na stránke [www.garmin.com](http://www.garmin.com).

Garmin® a logo Garmin sú ochranné známky spoločnosti Garmin Ltd. alebo jej dcérske spoločnosti, ktoré sú registrované v USA a v iných krajinách. STRIKER™ je ochranná známka spoločnosti Garmin Ltd. alebo jej dcérske spoločnosti. Tieto ochranné známky sa nesmú používať bez výslovného súhlasu spoločnosti Garmin.

M/N: 03754 FCC: IPH-03754 IC: 1792A-03754 Garmin Corporation



**CONAN**  
satelitná navigácia

## Obsah

<b>Začínáme pracovať</b> .....	<b>1</b>
Nabíjanie zariadenia .....	1
Pripojenie mobilného zariadenia .....	1
Pripevnenie rybárskeho vlasca alebo pútko .....	1
<b>Rybolov so zariadením STRIKER Cast</b> .....	<b>1</b>
Obrazovka sonaru .....	2
Stavové ikony .....	3
<b>Mapa</b> .....	<b>3</b>
Vyhľadanie zariadenia STRIKER Cast pomocou mapy .....	3
Označenie zemepisného bodu na mape .....	3
Úprava a odstránenie zemepisného bodu .....	3
<b>Mapovanie Garmin Quickdraw™ Contours</b> .....	<b>3</b>
Mapovanie vôd pomocou funkcie vrstevníc Garmin Quickdraw .....	3
Komunita Garmin Quickdraw .....	3
<b>Informácie o zariadení</b> .....	<b>4</b>
Technické údaje .....	4
Stavová LED dióda .....	4
Čistenie zariadenia .....	4
Dlhodobé uskladnenie .....	4
Aktualizácia softvéru zariadenia STRIKER Cast .....	4
<b>Register</b> .....	<b>5</b>



**CONAN**  
satelitná navigácia



**CONAN**  
satelitná navigácia

# Začíname pracovať

## Nabíjanie zariadenia

### ⚠ VAROVANIE

Toto zariadenie obsahuje lítium-iónovú batériu. Pozrite si príručku *Dôležité informácie o bezpečnosti a produkte* v balení s produktom, kde nájdete upozornenia spojené s produktom a iné dôležité informácie.

### OZNÁMENIE

Korózii zabránite tak, že pred nabíjaním a pripojením k počítaču dôkladne vyčistíte a vysušíte kontakty a ich okolie. Prečítajte si pokyny na čistenie (*Čistenie zariadenia, strana 4*).

- 1 Menší koniec kábla USB zapojte do nabíjacieho portu na zariadení.



- 2 Väčší koniec kábla USB zapojte do nabíjacieho portu USB. Stavová LED dióda bliká počas nabíjania zariadenia načerveno.
- 3 Úplne nabite zariadenie. Keď je zariadenie úplne nabité, stavová LED dióda a zariadenie sa vypnú.

### Automatické zapnutie a vypnutie

Zariadenie sa zapne automaticky po vložení do vody alebo pripojení k napájaniu USB.

Pokiaľ je zariadenie vo vode, zostane zapnuté, čo môže pomôcť pri hľadaní stratených zariadení (len modely GPS) (*Vyhľadanie zariadenia STRIKER Cast pomocou mapy, strana 3*).

Zariadenie tiež zostane zapnuté, pokiaľ je pripojená aplikácia.

Zariadenie sa automaticky vypne po 2 minútach od odpojenia od aplikácie STRIKER Cast a vybratia z vody.

## Pripojenie mobilného zariadenia

Na zobrazenie údajov sonaru musíte v mobilnom zariadení pripojiť zariadenie STRIKER Cast k aplikácii STRIKER Cast.

**TIP:** keď je zariadenie pripravené pripojiť sa k aplikácii STRIKER Cast, stavová LED dióda bliká načerveno alebo nazeleno a načerveno.

- 1 Z obchodu App Store v mobilnom telefóne nainštalujte a otvorte aplikáciu STRIKER Cast.
- 2 Prihláste sa do svojho účtu Garmin®.  
**TIP:** ak účet nemáte, zvolte možnosť Vytvorte si ho.
- 3 Vložte zariadenie do vody tak, aby boli dva kolíky ① v kontakte s vodou. Zariadenie STRIKER Cast sa tak zapne a pripraví na pripojenie.



**TIP:** zariadenie tiež môžete pripojiť k napájaniu USB a potom ho okamžite odpojiť, čím ho zapnete a pripravíte na pripojenie. Keď je zariadenie pripravené pripojiť sa k aplikácii STRIKER Cast, stavová LED dióda bliká nazeleno a načerveno.

**TIP:** treťou možnosťou párovania je pripojenie zariadenia k napájaniu USB. Keď je zariadenie pripravené na pripojenie k aplikácii po pripojení k napájaniu, stavová LED dióda bliká načerveno.

- 4 Vyberte možnosť **Pripojiť aplikáciu STRIKER Cast > Štart**.
- 5 V zozname vyberte zariadenie.

Sériové číslo je vytlačené na spodnej strane zariadenia.

Po úspešnom pripojení sa zobrazí správa a keď je zariadenie vo vode, uvidíte údaje sonaru.

## Pripevnenie rybárskeho vlasca alebo pútka

Môžete použiť pribalené nylonové pútko alebo zariadenie pripevniť k rybárskemu vlascu na rybárskom prúte.

- Pripevnite pribalené nylonové pútko k zariadeniu.



- Pripevnite na 9 kg alebo silnejší rybársky vlasce (alebo šnúru) k zariadeniu pomocou obratlíka #3 so západkou na stredne ťažkom alebo ťažkom rybárskom prúte.

## Rybolov so zariadením STRIKER Cast

### ⚠ UPOZORNENIE

Pri nahadzovaní zariadenia buďte vždy opatrní, aby ste sa vyhlíž zraneniu.

Ťahanie prístroja za plavidlom pohybujúcim sa rýchlosťou vyššou ako 8 km/h (5 míľ/h) alebo v rozbúrenej vode môže mať za následok slabý výkon sonaru a zranenie.

### OZNÁMENIE

Garmin nie je zodpovedná za stratené zariadenia.

Na predchádzanie korózii neskladujte zariadenie vo vode a po použití ho dôkladne osušte.

So zariadením je možné loviť ryby rôznymi spôsobmi.

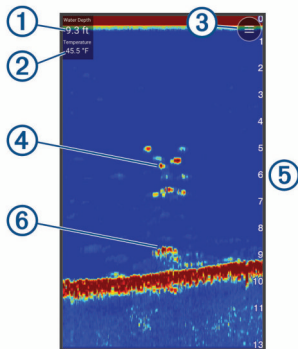
- Zariadenie nahodte a nechajte na špeciálnom rybárskom prúte, aby ste mohli priebežne meniť jeho polohu.

**POZNÁMKA:** opakované nahadzovanie zariadenia pri rybolove poskytuje jasnejší obraz o tom, čo sa nachádza pod hladinou. Toto je odporúčaný spôsob použitia.



- Pomocou priloženého pútka zariadenie nahodíte a priviažete.
  - Zariadenie priviažte za malé plavidlo, napríklad kajak.
- TIP:** odporúča sa ťahať zariadenie za kanoe a kajakmi. Neodporúča sa ho však ťahať za motorovými člmi, keď sú v pohybe.

## Obrazovka sonaru



①	Hĺbka
②	Teplota vody
③	Hladina vody
④	Ryby
⑤	Indikátor hĺbky na základe údajov obrazovky sonaru posúvajúcej sa sprava doľava
⑥	Štruktúra

**TIP:** ak sonarové zobrazenie neukazuje odrazy, je možné, že sa na kolíčkoch v blízkosti napájacieho konektora zachytila malá vzduchová bublina. Zariadenie znova nahodíte alebo ťahajte za vlasec, aby ste bublinu odstránili.

**TIP:** ak sonarové zobrazenie ukazuje opakujúce sa pásma, zariadenie STRIKER Cast sa pravdepodobne nachádza vo veľmi plytkej vode. Pásmo sú odozvy v odrazoch sonaru. Tento problém môžete vyriešiť nastavením rozsahu.

### Úprava úrovne podrobnosti

Úroveň detailov a šumu zobrazených na obrazovke sonaru môžete ovládať úpravou zosilnenia.

Ak chcete, aby sa na obrazovke zobrazil signál s najvyššou intenzitou, môžete znížiť nárast alebo jas a odstrániť tak šum a záznamy s nižšou intenzitou. Ak chcete zobrazit' všetky informácie záznamov, môžete zvýšiť nárast alebo jas a získať na obrazovke viac informácií. Tým tiež zvýšite šum a rozpoznanie aktuálnych záznamov môže byť náročnejšie.

- 1 Vyberte položky **Sonar** > ☰.
- 2 V rámci položky **Nárast** vyberte možnosť:
  - Ak chcete zariadeniu povoliť automatickú úpravu zosilnenia, vyberte možnosť **Automaticky**.
  - Na manuálne zvýšenie alebo zníženie zosilnenia použite posúvač.

### Úprava rozsahu dosahu do hĺbky

Ak povolíte zariadeniu rozsah nastavovať automaticky, bude udržiavať dno v spodnej časti alebo tretine okraja obrazovky sonaru, čo môže byť užitočné na sledovanie dna, ktoré má minimálne alebo mierne zmeny terénu.

Manuálne nastavenie rozsahu umožňuje zobrazenie určitého rozsahu, čo môže byť užitočné pri sledovaní dna, ktoré má veľké zmeny v teréne, ako sú napr. hĺbiny alebo útesy. Dno sa zobrazí na obrazovke, kým sa bude nachádzať v rámci nastaveného rozsahu.

- 1 Vyberte **Sonar** ☰.
- 2 V rámci položky **Dosah** vyberte možnosť:

- Ak chcete zariadeniu povoliť automatické upravovanie rozsahu, vyberte možnosť **Automaticky**.
- Na manuálne zvýšenie alebo zníženie rozsahu použite posúvač.

### Nastavenia zariadenia Sonar

Vyberte položky **Sonar** > ☰ > **Viac nastavení**.

**Zobraziť:** zobrazuje Klasický zobrazenie sonaru alebo zobrazenie funkcie Kruhový graf (*Zobrazenie funkcie Flasher (Blikač)*, strana 2).

**Frekvencia:** upravuje frekvenciu na adaptáciu sonaru na vaše konkrétne ciele a aktuálnu hĺbku vody.

Nastavenie 455 kHz používa užšiu šírku lúča a je lepšie pre drsné námorné podmienky. Spodné rozlíšenie a rozlíšenie teplotného gradientu je lepšie používať pri vyššej frekvencii.

Nastavenie 260 kHz používa širšiu šírku lúča, ktorá pokrýva väčšiu plochu a umožňuje vám vidieť viac cieľov, ale tiež by mohla generovať viac šumu pri hladine. Širšie lúče tvoria väčšie oblúky, sú teda ideálne na hľadanie rýb, keďže ich lepšie zaznamenajú. Širšie lúče tiež lepšie fungujú v hlbokých vodách, pretože nižšia frekvencia dokáže preniknúť hlbšie do vody. Môžu byť použité na hľadanie štruktúr, ako sú hromady krovia.

**Rýchlosť prechádzania:** nastavuje rýchlosť, ktorou sa sonar posúva sprava doľava. Vyššia rýchlosť posúvania zobrazí viac detailov, hlavne pri pohybe alebo rybolove. Nižšia rýchlosť posúvania zobrazí sonarové informácie na obrazovke dlhšie.

**Rozsah A:** zvyrazňuje vertikálny pás pozdĺž pravej strany obrazovky, ktorý okamžite zobrazuje rozsah k cieľom pozdĺž stupnice.

**Symboly rýb:** nastavuje, ako sonar zobrazuje pozastavené ciele.

**Obnoviť predvolené nastavenia sonaru:** obnoví predvolené výrobné nastavenia zobrazenia sonaru.

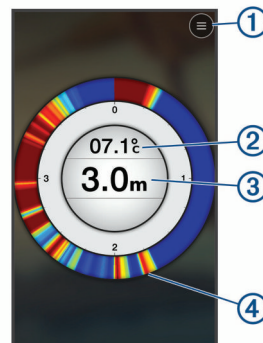
### Zapnutie blikača

Vyberte položky **Sonar** > ☰ > **Viac nastavení** > **Zobraziť** > **Kruhový graf** > **Späť**.

### Zobrazenie funkcie Flasher (Blikač)

Funkcia Flasher (Blikač) zobrazuje informácie sonaru v kruhovom vyjadrení dosahu do hĺbky, ktoré označuje, čo sa nachádza pod snímačom STRIKER Cast. Flasher (Blikač) je usporiadaný ako prstenec, ktorý začína v hornej časti a pokračuje v smere hodinových ručičiek. Hĺbku označuje mierka vnútri prstenca. Informácie sonaru blikajú na prstenci, keď sa prijímajú vo vyznačenej hĺbke.

Farby blikača označujú rôzne úrovne intenzity odozvy sonaru. Predvolená farebná schéma využíva tradičnú farebnú paletu sonaru, v ktorej žltá označuje najsilnejší odraz, oranžová označuje silný odraz, červená označuje slabší odraz, modrá označuje najslabší odraz a biela označuje oblasti bez odrazu.



①	Ponuka
②	Teplota vody
③	Hĺbka v mieste snímača STRIKER Cast
④	Odrazy sonaru

## Stavové ikony

Stavové ikony na stránke Sonar poskytujú informácie o zariadení STRIKER Cast.

	Sila signálu Bluetooth®
	Úroveň batérie snímača zariadenia STRIKER Cast.
	Sila signálu GPS (iba modely GPS)

## Mapa

### Vyhľadanie zariadenia STRIKER Cast pomocou mapy

Polohu zariadenia STRIKER Cast môžete vyhľadať pomocou mapy v aplikácii STRIKER Cast. Môže to byť užitočné pri hľadaní strateného zariadenia.

1 V aplikácii STRIKER Cast vyberte položku **Mapa**.

2 Lokalizujte ikonu

**POZNÁMKA:** Ikona označuje polohu zariadenia. Ikona označuje vašu polohu.

### Označenie zemepisného bodu na mape

1 Vyberte polohu na mape.

2 Výberom položky v radiálnej ponuke uložte polohu ako zemepisný bod.

3 V prípade potreby vyberte názov zemepisného bodu v radiálnej ponuke a upravte zemepisný bod.

### Úprava a odstránenie zemepisného bodu

Uložené zemepisné body môžete prezerať, upravovať a odstraňovať.

1 V aplikácii STRIKER Cast vyberte položku **Mapa**.

2 Vyberte položku > **Navigačné body**.

3 Vyberte zemepisný bod.

4 Vyberte možnosť na zobrazenie, úpravu alebo odstránenie zemepisného bodu.

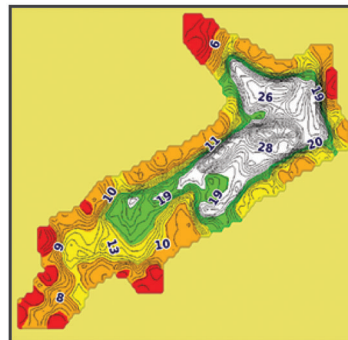
## Mapovanie Garmin Quickdraw™ Contours

### VAROVANIE

Funkcia mapovania Garmin Quickdraw Contours umožňuje používateľom vytvárať mapy. Garmin sa nevyjadruje k presnosti, spoľahlivosti, úplnosti ani platnosti máp vytvorených tretími stranami. Riziko za používanie máp vytvorených tretími stranami a spoľahnutie sa na ne nesie samotný používateľ.

Funkcia mapovania Garmin Quickdraw Contours umožňuje okamžité vytváranie máp s vrstevnicami a označením hĺbky pre ľubovoľné vody (iba modely GPS).

Keď funkcia Garmin Quickdraw Contours zaznamená údaje, okolo ikony sa vykreslí farebný kruh. Tento kruh predstavuje približnú oblasť mapy, ktorá sa skenuje pri každom prechode.



Zelený kruh označuje vhodnú hĺbku, polohu GPS a vhodnú rýchlosť. Žltý kruh označuje vhodnú hĺbku, polohu GPS, ale rýchlosť je príliš vysoká. Červený kruh označuje nedostačujúce informácie o hĺbke, nevhodnú polohu GPS alebo príliš vysokú rýchlosť.

### Mapovanie vôd pomocou funkcie vrstevníc Garmin Quickdraw

Ak chcete generovať mapu pomocou funkcie vrstevníc Garmin Quickdraw, najskôr musíte mať zistenú hĺbku sonaru a polohu GPS.

Mapy s vrstevnicami Garmin Quickdraw môžete zaznamenávať iba pomocou modelov, ktoré majú systém GPS. Ak vaše zariadenie nemá systém GPS, vrstevnice zaznamenávať nemôžete, ale môžete si prevziať vrstevnice komunity.

1 V aplikácii STRIKER Cast vyberte položku **Mapa**.

2 Vyberte položku > **Zaznamenať**.

Pri rybolove so zariadením STRIKER Cast sa generuje mapa.

Zelený kruh označuje vhodnú hĺbku, polohu GPS a vhodnú rýchlosť. Žltý kruh označuje vhodnú hĺbku, polohu GPS, ale rýchlosť je príliš vysoká. Červený kruh označuje nedostačujúce informácie o hĺbke, nevhodnú polohu GPS alebo príliš vysokú rýchlosť.

Keď je záznam hotový, zaznamenávanie zastavíte výberom položky > **Zaznamenať**.

### Komunita Garmin Quickdraw

Komunita Garmin Quickdraw je bezplatná, verejná online komunita, ktorá vám umožňuje zdieľať svoje vrstevnicové mapy Garmin Quickdraw s ostatnými používateľmi. Môžete tiež prevziať mapy, ktoré vytvorili ostatní používatelia.

### Prevzatie máp komunity Garmin Quickdraw

Vrstevnicové mapy Garmin Quickdraw, ktoré vytvorili a zdieľajú iní používatelia, si môžete prevziať cez komunitu Garmin Quickdraw.

1 V aplikácii STRIKER Cast v mobilnom zariadení vyberte položku **Mapa** > > **Komunita Quickdraw** > **Preberanie z komunity**.

2 Pomocou funkcií mapy a vyhľadávania nájdite oblasť, ktorú si chcete prevziať.

Červené body predstavujú vrstevnicové mapy Garmin Quickdraw, ktoré sú zdieľané pre danú oblasť.

3 Ťuknutím na mapu vyberte oblasť.

4 V prípade potreby posunutím rámika presuniete oblasť na prevzatie.

5 V prípade potreby posunutím okrajov zmeníte oblasť na prevzatie.

6 Vyberte položku **Prevziať oblasť**.

Teraz môžete zobraziť informácie o hĺbke v prevzatej oblasti na stránke Mapa.

## Zdieľanie vrstevnicových máp Garmin Quickdraw s komunitou Garmin Quickdraw

Vrstevnicové mapy Garmin Quickdraw, ktoré ste vytvorili a zdieľali, môžete zdieľať s ostatnými členmi komunity Garmin Quickdraw.

Pri zdieľaní vrstevnicovej mapy sa zdieľa iba daná mapa. Nebudú sa zdieľať vaše zemepisné body.

1 V aplikácii STRIKER Cast v mobilnom zariadení vyberte položky **Mapa** > **☰** > **Komunita Quickdraw** > **Odoslanie príspevkov do komunity**.

2 Prečítajte si zmluvné podmienky a potvrdte ich.

Keď vytvárate vrstevnicové mapy, automaticky sa prenášajú do komunity.

## Informácie o zariadení

### Technické údaje

Typ batérie	Nabíjateľná zabudovaná lítium-iónová batéria
Výdrž batérie	10 hodín pri bežnom použití
Čas nabíjania batérie	Približne 1,5 hod.
Sieťový adaptér (nie je súčasťou)balenia, odporúča sa)	5,5 V, 1,0 A. Štandardná USB zásuvka, počítačový port alebo nabíjačka do auta.
Dĺžka pribaleného pútka	5 m (16 stôp)
Odolnosť voči vode	Plávajúce, IEC 60529 IPX7 <sup>1</sup>
Hmotnosť	75 g (2,64 oz.)
Rozsah prevádzkovej teploty	-20 °C až 60 °C (-4 °F až 140 °F)
Rozsah teploty pri nabíjaní	5 °C až 40 °C (41 °F až 104 °F)
Bezpečná vzdialenosť kompasu	2,54 cm (1 palca)
Bezdrôtová frekvencia a vysielač výkon	2,4 GHz pri výkone 7,78 dBm max.
Bezdrôtový dosah	60 m (200 stôp) <sup>2</sup>
Sonarová frekvencia	260/455 kHz
Rozsah hĺbky sonaru	Od menej ako 0,6 m do 45 m (od menej ako 2 do 150 stôp)

### Stavová LED dióda

Aktivita LED diódy	Stav pripojenia	Stav
Bliká načerveno	Pripojené k napájaniu USB	Nabíjanie
Vypnuté	Pripojené k napájaniu USB	Úplne nabité
Bliká nazeleno a načerveno	Odpojené od napájania USB	Pripravené na pripojenie k aplikácii
Vypnuté	Odpojené od napájania USB a pripojené k aplikácii	Pripojené k aplikácii
Trikrát zabliká načerveno	Odpojené od napájania USB, odpojené od aplikácie a mimo vody dlhšie ako dve minúty	Vypína sa
Bliká naoranžovo	Nevzťahuje sa	Vyskytla sa chyba. Ak chcete chybu vyriešiť, zariadenie nabíte. Ak sa tým problém nevyrieši, obráťte sa na tím produktovej podpory Garmin.

## Čistenie zariadenia

### OZNÁMENIE

Aj malé množstvo vlhkosti môže pri pripojení k nabíjačke spôsobiť koróziu elektrických kontaktov. Korózia môže brániť v nabíjaní a prenose údajov.

Na čistenie zariadenia nepoužívajte agresívne čistiace prostriedky alebo čistiace prostriedky na báze rozpúšťadiel. Použitím takýchto čistiacich prostriedkov môže dôjsť k poškodeniu zariadenia a strate záruky.

- 1 Všetku vodu a usadeniny očistite zo zariadenia pomocou čistej handričky navlhčenej pod tečúcou vodou.
- 2 Na odstránenie silného nánosu soli alebo škvŕn použite jemný čistiaci prostriedok.
- 3 Zariadenie utrite dosucha.

Nechajte zariadenie úplne vyschnúť, najmä pred pripojením nabíjačky.

### Dlhodobé uskladnenie

Ak neplánujete zariadenie používať niekoľko mesiacov, pred jeho uložením by ste mali batériu nabiť najmenej na 50 %. Zariadenie by ste mali skladovať na chladnom a suchom mieste s teplotami typickými pre bežné domácnosti. Po uskladnení zariadenia a pred jeho používaním by ste mali zariadenie úplne nabiť.

### Aktualizácia softvéru zariadenia STRIKER Cast

Pred aktualizáciou softvéru zariadenia STRIKER Cast musí byť batéria zariadenia nabitá na najmenej 50 %.

- 1 Otvorte aplikáciu STRIKER Cast.  
Keď je pre zariadenie dostupná aktualizácia softvéru, tlačidlo Nastavenia zobrazuje červené číslo.
- 2 Vyberte položky **Nastavenia** > **STRIKER Cast** > **Aktualizácie softvéru** > **Inštalácia**.
- 3 Vyberte možnosť **Hotovo**.

<sup>1</sup> Viac informácií nájdete na stránke [garmin.com/waterrating](http://garmin.com/waterrating).

<sup>2</sup> Bezdrôtový dosah môže byť ovplyvnený podmienkami vody.



# Register

- A**  
aktualizácia, softvér 4
- B**  
batéria  
nabíjanie 1  
uskladnenie 4
- D**  
dosah 2  
dosah do hĺbky 2
- F**  
flasher (blikač) 2
- I**  
ikony 3
- M**  
mapy 3. *Pozrite si mapy*  
quickdraw 3, 4  
mobilné zariadenie, párovanie 1
- N**  
nabíjanie 1  
nastavenia, sonar 2
- P**  
párovanie, mobilné zariadenie 1  
pútko 1
- R**  
rybársky vlasec 1
- S**  
softvér, aktualizácia 4  
sonar. 2  
stratené zariadenie 3
- Š**  
šum 2
- T**  
technické údaje 4
- Z**  
zemepisné body  
úprava 3  
vytvorenie 3  
zosilnenie 2

## Záručné podmienky

### Značka Garmin poskytuje na všetky svoje výrobky určené pre slovenský trh 24 mesačnú obmedzenú záruku.

V rámci záručnej doby sa značka Garmin zaväzuje opraviť alebo vymeniť všetky poškodené diely, prípadne celé zariadenie, ktorých porucha sa prejavila pri ich bežnom používaní v súlade s určením zariadenia.

Počas záručnej doby si zákazník uplatňuje reklamáciu prostredníctvom svojho predajcu alebo priamo v servisnom stredisku, kde zasiela poškodené zariadenie na svoje náklady.

#### Reklamácia musí obsahovať:

1. Poškodené zariadenie s viditeľným výrobným číslom (ak ho obsahuje)
2. Nadobúdaci doklad (faktúra alebo pokladničný doklad - stačí kópia)
3. Reklamačný protokol (meno, adresa a telefonický kontakt, popis záruky a obsah zásielky)  
odporúčame používať elektronický formulár uvedený na [www.garmin.sk](http://www.garmin.sk),  
ktorý je dostupný po prihlásení do systému v menu Moje dokumenty - Vytvorenie reklamácie  
Pred odoslaním zariadenia do servisu Vám odporúčame kontaktovať našu technickú podporu na bezplatnom čísle 0800 135 000 alebo prostredníctvom e-mailu: [podpora@garmin.sk](mailto:podpora@garmin.sk).

#### Strata uvedených záruk nastáva v prípade:

1. Ak bol na prístroji vykonaný servisný zásah neoprávnenou osobou
2. Ak porucha vznikla následkom nehody alebo neprimeraného používania - mechanické poškodenie
3. Ak bol v prístroji nahraný nelegálny ovládací program alebo mapa

Miestna nedostupnosť signálu GPS, RDS-TMC alebo iných služieb, ako aj obmedzená podrobnosť, či aktuálnosť mapových podkladov pre špecifické územie, nie sú považované za chybu navigačného prístroja a preto nemôžu byť predmetom záručnej opravy.

Podrobné a aktualizované znenie záručných podmienok je uvedené na [www.garmin.sk](http://www.garmin.sk).  
Všetky ďalšie záručné podmienky sa riadia podľa príslušných ustanovení platných zákonov.

#### Service stredisko pre Slovensko:

CONAN s.r.o., Murgašova 18, 010 01 Žilina, tel: 041-700 29 00, [servis@garmin.sk](mailto:servis@garmin.sk)  
bezplatná linka podpory  
HOT-LINE: 0800 135 000

### Informácie o výrobku:

Názov - Typ - Model: .....

sériové číslo: .....

### Informácie o zákazníkovi:

Meno a priezvisko: .....

Adresa: .....

Telefón: .....

Email: .....

#### **Upozornenie:**

Nie je potrebné aby bol záručný list potvrdený predajcom. Za relevantný doklad, pre uplatnenie záruky je stanovený nadobúdaci doklad. Záručný list však plní dôležitú sprievodnú funkciu počas reklamačného procesu a preto je ho potrebné pri uplatnení reklamácie pozorne vyplniť a poslať spolu s dokladom o kúpe.

