

Fishfinder 300C

Manuál / Inštalácia prístroja



 GARMIN™

© 2007 Garmin Ltd. alebo jej pobočky

Garmin International, Inc.
1200 East 151st Street,
Olathe, Kansas 66062, USA
Tel. (913) 397.8200 alebo
(800) 800.1020
Fax (913) 397.8282

Garmin (Europe) Ltd.
Liberty House
Hounslow Business Park
Southampton, Hampshire
SO40 9RB UK
Tel. +44 (0) 870.8501241 (mimo
VB)
0808 2380000 (v rámci VB)
Fax +44 (0) 870.8501251

Garmin Corporation
No. 68, Jangshu 2nd Road,
Shijr, Taipei County, Taiwan
Tel. 886/2.2642.9199
Fax 886/2.2642.9099

Všetky práva vyhradené. Okrem toho, ako je výslovne uvedené v tomto dokumente, nesmie byť žiadna časť tejto príručky reprodukováaná, kopírovaná, prenášaná, distribuovaná, načítavaná alebo uložená na akomkoľvek úložnom médiu, pre akýkoľvek účel, bez zvláštneho predchádzajúceho písomného súhlasu spoločnosti Garmin. Garmin týmto udeľuje povolenie pre načítanie jednej kópie tejto príručky na harddisk alebo iné elektronické úložné médium na prezeranie a vytlačenie jednej kópie tejto príručky alebo akejkoľvek revízie k tejto príručke, za predpokladu, že takáto elektronická alebo vytlačená kópia tejto príručky musí obsahovať kompletný text tohto označenia autorského práva a ďalej je stanovené, že akákoľvek neschválená komerčná distribúcia tejto príručky alebo akejkoľvek revízie k tejto príručke je prísne zakázaná.


Informácie v tomto dokumente môžu byť zmenené bez predchádzajúceho upozornenia. Garmin si vyhradzuje právo na zmenu alebo zlepšovanie svojich produktov a na zmenu obsahu bez povinnosti upozorniť osobu alebo organizáciu na takéto zmeny alebo zlepšenia. Navštívte webovú stránku Garmin (www.garmin.com) pre najnovšie aktualizácie a doplnkové informácie týkajúce sa používania a prevádzky tohto a iných produktov Garmin.

Garmin® je obchodná značka spoločnosti Garmin Ltd. alebo jej pobočiek, zaregistrovaná v USA a ďalších krajinách. Ultrascroll™ a myGarmin™ sú obchodné značky spoločnosti Garmin Ltd. alebo jej pobočiek. Tieto obchodné značky nesmú byť používané bez výslovného povolenia spoločnosti Garmin.

Pozrite si leták *Dôležité bezpečnostné informácie a informácie o výrobku* v krabici s výrobkom.

ZÁKLADNÉ INFORMÁCIE

Fishfinder 300C Tipy a skratky

- Stlačte **HOME** z ktorejkoľvek obrazovky pre návrat na Domovskú stránku.
- Stlačte **MENU** z ktorejkoľvek z hlavných obrazoviek pre prístup na pokročilé nastavenia.
- Stlačte a uvoľnite tlačidlo  **POWER** pre úpravu nastavení obrazovky.

Konvencie príručky

V tejto príručke, ak ste vyzvaní na voľbu položky, buď stlačte tlačidlo, alebo stlačte nahor či nadol na **SMEROVOM TLAČIDLE** pre zvýraznenie položky a potom stlačte **SELECT**. Malé šípky (>) v texte indikujú, že by ste mali zvoliť každú položku v poradií. Napríklad, ak vidíte “zvoľte **MENU** > **Zoom**,” stlačte tlačidlo **MENU**, potom stláčajte šípku nahor alebo nadol na **SMEROVOM TLAČIDLE**, kým nie je zvýraznená položka **Zoom**, potom stlačte **SELECT**.

Rýchle prepojenia

Používanie klávesnice: [strana 3](#)

Úprava nastavení sonaru: [strana 6](#)

Vysvetlenie obrazovky Prerušované svetlo (Flasher): [strana 8](#)

Používanie obrazovky Rozdelit Zoom: [strana 9](#)

Používanie obrazovky Číslo: [strana 10](#)

Používanie obrazovky Záznam tepl.: [strana 11](#)

Konfigurovanie prístroja Fishfinder 300C: [strana 12](#)

Inicializácia prístroja Fishfinder 300C: [strana 16](#)

Inštrukcie pre inštaláciu (montáž): [strana 20](#)

Záručný list: [strana 31](#)


Zapnutie prístroja Fishfinder 300C

Stlačte a držte tlačidlo  **POWER**, kým prístroj Fishfinder 300C pípne a neobjaví sa Domovská stránka.




POZNÁMKA: Keď prvýkrát zapnete Fishfinder 300C, musíte si zvoliť jazyk, jednotky merania a farebnú schému ([strana 16](#)).

Pre nastavenie podsvietenia:

1. Stlačte a uvoľnite tlačidlo  **POWER**.
2. Stlačte doľava alebo doprava na **SMEROVOM TLAČIDLE > SELECT**.

Pre nastavenie režimu deň/noc:

1. Stlačte a uvoľnite tlačidlo  **POWER**.
2. Stlačte nadol na **SMEROVOM TLAČIDLE** pre zvýraznenie lišty Den/ Noc.
3. Stlačte doľava alebo doprava na **SMEROVOM TLAČIDLE > SELECT**.

Používanie režimu Simulátor

Ak sonda nie je pripojená, nie sú zobrazené žiadne údaje. Použite režim Simulátor pre precvičovanie a naučenie sa, ako používať váš prístroj Fishfinder 300C.



POZOR: V režime Simulátor nepredstavujú informácie o hĺbke, teplote a rýchlosti skutočnú hĺbku, teplotu vody alebo rýchlosť člna.

Pre zapnutie režimu Simulátor:

Z obrazovky Home zvolte **Konfigurovať > Systém > Simulator > Zapnuto**.

ZÁKLADNÁ OBSLUHA

Používanie klávesnice prístroja Fishfinder 300C

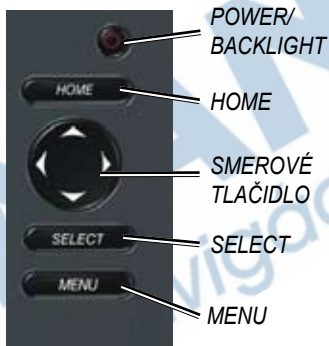
POWER/BACKLIGHT—Stlačte a držte pre zapnutie alebo vypnutie prístroja Fishfinder 300C. Stlačte a uvoľnite pre nastavenie režimov podsvietenia a deň/noc.

HOME — Stlačte ho pre návrat na Domovskú stranu.

SMEROVÉ TLAČIDLO—Stlačte nahor, nadol, doľava alebo doprava pre zvýraznenie polí a zadanie dát.

SELECT — Stlačte ho pre voľbu zvýraznených položiek a potvrdenie -správ na obrazovke.

MENU—Stlačte pre prístup na doplnkové nastavenia alebo pre návrat na predchádzajúcu obrazovku.



Vysvetlenie Domovskej strany (Home)

Celý displej—na celú obrazovku zobrazuje graf údajov sonaru ([strana 4](#)).

Přerušov. svetlo—ako alternatíva zobrazenia grafu na celú obrazovku zobrazí okrúhle přerušované zobrazenie pre indikáciu údajov sondy sonaru ([strana 8](#)).

Rozdelit zoom—zobrazuje rozdelenú obrazovku s normálnym grafom na pravej strane a zoomovaným grafom podľa vašej preferovanej úrovne na strane ľavej ([strana 9](#)).



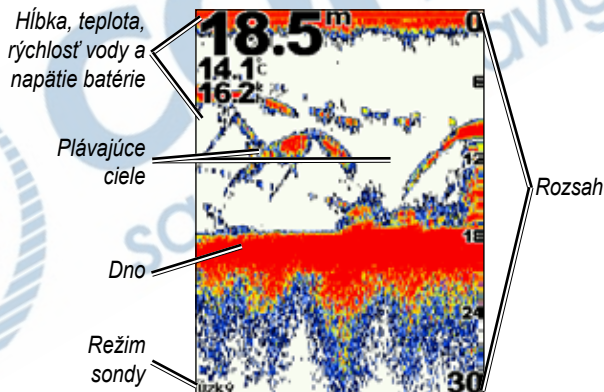
Čísla—zobrazuje sériu dátových polí pre numerické zobrazenie informácií (strana 10).

Záznam tepl.—zobrazuje prispôbitelný graf teploty vody, keď používate kompatibilnú sondu alebo čidlo (strana 11).

Konfigurovať—konfiguruje nastavenia prístroja Fishfinder 300C (strana 12).

Vysvetlenie zobrazenia na celú obrazovku (Full Screen)

Zo stránky Home zvolíte **Celý displej** pre grafické zobrazenie údajov sonaru na celú obrazovku. Mierka rozsahu na pravej strane obrazovky zobrazuje hĺbku detekovaných objektov, keď obrazovka roluje sprava doľava. Farby indikujú relatívnu silu odozvu sonaru. (Keď používate predvolenú bielu farebnú schému, červená indikuje najsilnejšiu odozvu a čierna najslabšiu.)



Rozsah

Pre nastavenie rozsahu stupnice hĺbky na pravej strane obrazovky:

Pri zobrazení na celú obrazovku stlačte na **SMEROVOM TLAČIDLE** doľava alebo doprava pre nastavenie hĺbkovej stupnice. Zvoľte **Automatický rozsah** pre automatické nastavenie rozsahu, v závislosti od hĺbky vo vašej aktuálnej lokalite.

Alebo zvoľte zo stránky Home **Celý displej** > **MENU** > **Rozsah** > **Manuální rozsah**. Použite **SMEROVÉ TLAČIDLO** pre nastavenie stupnice hĺbky.

Zisk

Pre nastavenie citlivosti (gain) prijímača sonaru:

1. Zo stránky Home zvoľte **Celý displej** > **MENU** > **Zisk**.
2. Zvoľte **Man.kontr.úrovne zesílení** alebo **Aut.kont.úrov.zesílení**. Ak zvolíte **Man.kontr.úrovne zesílení**, stlačte na **SMEROVOM TLAČIDLE** doľava alebo doprava pre zvýraznenie Zisku (citlivosti), potom stlačte **SELECT**. Pre zobrazenie viacerých detailov zvýšte citlivosť. Ak je obrazovka preplnená, znížte citlivosť.

Lúč (Paprasek)

Pre voľbu úzkeho alebo širokého uhla lúča sonaru:

1. Zo stránky Home zvoľte **Celý displej** > **MENU** > **Paprasek**.
2. Zvoľte **Široký** alebo **Úzký**. Zvoľte **Široký** pre zobrazenie väčšej oblasti. Zvoľte **Úzký** pre zobrazenie väčšieho počtu detailov.

Zoom

Pre voľbu zoomu obrazovky:

1. Zo stránky Home zvoľte **Celý displej** > **MENU** > **Zm.velikosti**.
2. Zvoľte **Bez zoomu**, **2x zoom** alebo **4x zoom**. Zvoľte **Uzamčení dna** pre uzamknutie okna zoom na spodku. Zvoľte **Rozdelit zoom** pre prepnutie na obrazovku Rozdelit Zoom ([strana 9](#)).

Hĺbka zoomu

Hloubka.zoom len keď je zvolený zoom 2x alebo 4x.

Pre voľbu hĺbky zoomu:

1. Zo stránky Home zvolíte **Celý displej** > **MENU** > **Hloubka.zoom**.
2. Zvolíte **Manuální hloubka zoomu** alebo **Aut hloubka zoomu**. Ak zvolíte **Manuální hloubka zoomu**, stlačte na **SMEROVOM TLAČIDLE** doľava alebo doprava pre nastavenie okna hĺbky zoomu, potom stlačte **SELECT**.

Línia hĺbky

Pre porovnanie konkrétnej hĺbky na obrazovke:

1. Zo stránky Home zvolíte **Celý displej** > **MENU** > **Hloub.linie**.
2. Zvolíte **Vypnuto** alebo **Zapnuto**. Ak zvolíte **Zapnuto**, stlačte nahor alebo nadol na **SMEROVOM TLAČIDLE** pre nastavenie línie hĺbky, potom stlačte **SELECT**.

Nastavenie sonaru

Pre zmenu nastavení sonaru:

Zo stránky Home zvolíte **Celý displej** > **MENU** > **Nastavení sonaru**.

- **Nast. barev**—zvoľte **Bílá** alebo **Modrá**. Toto má vplyv na pozadie obrazoviek sonaru.
- **Symboly ryb**—nastavenie toho, ako sonar interpretuje plávajúce ciele.



Plávajúce ciele sa objavujú ako symboly so zobrazenými informáciami na pozadí, čo uľahčuje rozlíšenie medzi rybou a štruktúrou.



Plávajúce ciele sa objavujú ako symboly so zobrazenými informáciami na pozadí. Takisto je znázornená zameraná hĺbka každého symbolu.



Plávajúce ciele sa objavujú ako symboly bez zobrazených informácií na pozadí.



Plávajúce ciele sa objavujú ako symboly bez zobrazených informácií na pozadí. Zameraná hĺbka každého symbolu je znázornená.

- **Rych.rolování**—nastavuje rýchlosť rolovania sonaru sprava doľava (**Ultrasroll**, **Rychlý**, **Střední** alebo **Pomalý**). Ak používate sondu schopnú pracovať s rýchlosťou, zvolíte **Automatický**, aby sa rýchlosť rolovania automaticky nastavila podľa rýchlosti člna na vode.

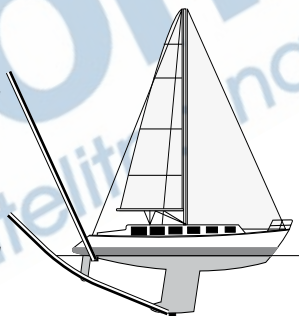
- **Povrchový šum**—zobrazuje alebo skrýva odozvy sonaru v blízkosti vodnej hladiny. Ukryte šum povrchu, aby ste znížili vizuálne preplnenie obrazovky.
- **Označení dna**—zvýrazňuje najsilnejší signál od dna, aby pomohol identifikovať tvrdosť alebo mäkkosť cieľov. **Vysoký** je najcitlivejšie nastavenie. Takmer všetky silné odozvy sú zvýraznené bielou. S nastavením **Nizký** sú len tie najsilnejšie odozvy zvýraznené v bielej farbe.
- **Vyr.lod. kýlu** (viditeľné len vtedy, ak **nie je** pripojený senzor na meranie rýchlosti; vid' **Senzor**, nižšie, ak je pripojený kotúč na snímanie rýchlosti)—presadzuje údaje povrchu pre hĺbku kýlu, aby ste mohli merať hĺbku od spodku kýlu lode namiesto od sondy. Zadaťte (+) kladné číslo pre zadanie hĺbky od spodku kýlu. Zadaťte (-) záporné číslo pre zobrazenie hĺbky od povrchu. Použite **SMEROVÉ TLAČIDLO** pre nastavenie kompenzácie, potom stlačte **SELECT**.

Sonda na povrchu

Zadaťte (+) kladné číslo pre zadanie hĺbky od spodku kýlu.

Sonda na spodku kýlu

Zadaťte (-) záporné číslo pre zobrazenie hĺbky od povrchu.

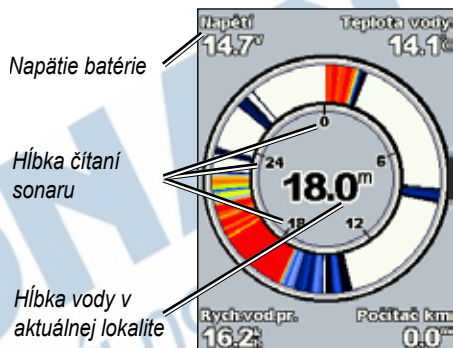


- **Senzor** (viditeľné len vtedy, ak **je** pripojený senzor na snímanie rýchlosti)—Zvoľte **Vyr.lod. kýlu** pre pre nastavenie pre hĺbku kýlu. Nastavte podľa vyššie uvedeného popisu. Zvoľte **Calibrate Water Speed** (Kalibrácia rýchl. vody) pre kalibrovanie sondy snímajúcej rýchlosť alebo pre samostatný kotúč snímajúci rýchlosť. Pri kalibrácii postupujte podľa pokynov na obrazovke.
- **Čísla**—zobrazuje alebo skrýva teplotu vody, rýchlosť vody (ak máte sondu snímajúcu rýchlosť alebo samostatný kotúč snímajúci rýchlosť) a napätie batérie.

Vysvetlenie obrazovky

Prerušované svetlo (Flasher Screen)

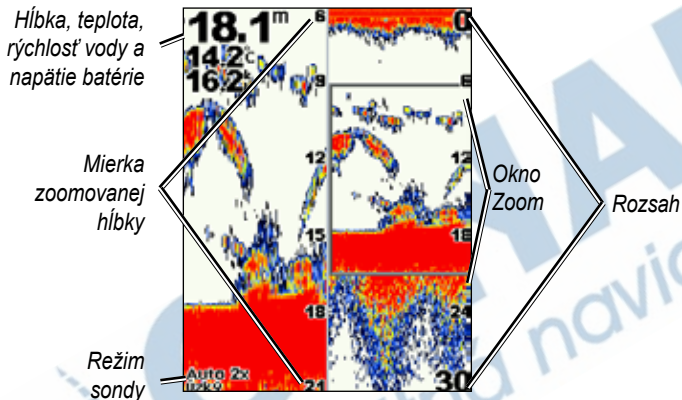
Zo stránky Home zvolíte **Prerušov.svetlo** pre zobrazenie informácie sonaru na kruhovej hĺbkovej stupnici. Stupnica indikuje čo sa nachádza pod vašim člnom. Je usporiadaná ako kruh, ktorý sa začína na vrchu a pokračuje v smere hodinových ručičiek. Informácie sonaru pro prijatí blikajú na prstenci v indikovanej hĺbke. Farby indikujú rôznu silu odozví sonaru. (Keď používate predvolenú bielu farebnú schému, červená indikuje najsilnejšiu odozvu, modrá indikuje najsilnejšiu odozvu a biela žiadnu.)



Stlačte **MENU** pre zmenu rozsahu, citlivosti, lúča a nastavení sonaru, ako je popísané na [strane 5](#).

Vysvetlenie obrazovky Rozdelit Zoom

Z obrazovky Home zvolíte **Rozdelit Zoom** pre zobrazenie úplných údajov sonaru a zoomovanej časti na tej istej obrazovke.



Stlačte **MENU** pre zmenu rozsahu, citlivosti, lúča, zoomu, línie hĺbky a nastavení sonaru, ako je popísané začínajúc na [strane 5](#).

Vysvetlenie obrazovky Čísła

Obrazovka Čísła zobrazuje číselné informácie namiesto grafu. Zobrazované informácie sú určené schopnosťami vašej sondy.

Hĺbka	
18.4^m	
Teplota vody	
17.9^{°C}	
Napätí	
14.6^v	
Rych.vod.pr.	Počítač km
16.2^h	0.0^m

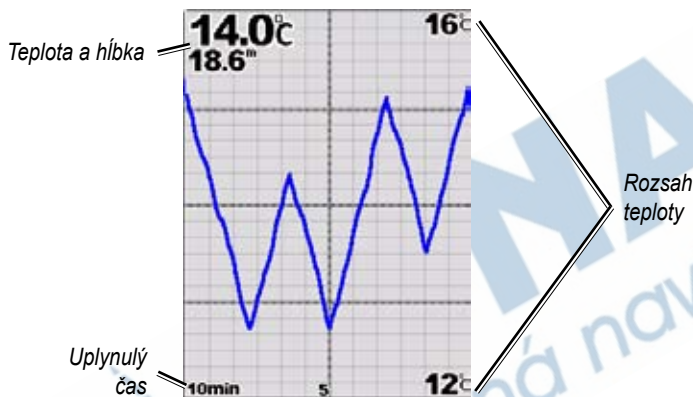
Všetky sonarové sondy zobrazujú hĺbku. Sondy schopné rozoznávať teplotu zobrazujú políčko Teplota vody. Sondy schopné rozoznávať rýchlosť alebo samostatný kotúč na meranie rýchlosti zobrazujú políčka Rych.vod.pr a Počítač km (počítadlo prejdenej vzdialenosti).

Pre resetovanie odometra na nulu:

Zo stránky Home zvolíte **Čísła** > **MENU** > **Vynulovať počítač km** > **Ano**.

Vysvetlenie obrazovky Záznam teploty

Ak používate sondu schopnú merať teplotu, obrazovka Záznam tepl. zobrazuje grafický záznam teplôt. Graf sa pohybuje pri prijímaní informácií doľava.



Trvanie

Nastavenie mierky času na grafe:

1. Zo stránky Home zvolíte **Záznam tepl.** > **MENU** > **Trvání**.
2. Stlačte nahor alebo nadol na **SMEROVOM TLAČIDLE**, potom stlačte **SELECT**.

Nastavenie mierky teploty na grafe:

1. Zo stránky Home zvolíte **Záznam tepl.** > **MENU** > **Merítko**.
2. Stlačte nahor alebo nadol na **SMEROVOM TLAČIDLE** pre voľbu rozsahu teploty, potom stlačte **SELECT**.

Vysvetlenie obrazovky Konfigurovať

Obrazovka Konfigurovať obsahuje možnosti na definovanie a úpravu univerzálnych nastavení prístroja na vyhľadávanie rýb.



Alarmy

Pre nastavenie prístroja Fishfinder 300C tak, aby vydal zvukový signál:

Zo stránky Home zvolíte **konfigurovať** >

Alarmy.

- **Melká voda**—nastaví zvuk alarmu, keď je hĺbka vody menšia ako špecifikovaná hodnota. Ak zvolíte **Zapnuto**, stlačte nahor alebo nadol na **SMEROVOM TLAČIDLE** pre voľbu minimálnej hĺbky, potom stlačte **SELECT**.
- **Hluboká voda**—nastaví zvuk alarmu, keď je hĺbka vody väčšia ako špecifikovaná hodnota. Ak zvolíte **Zapnuto**, stlačte nahor alebo nadol na **SMEROVOM TLAČIDLE** pre voľbu maximálnej hĺbky, potom stlačte **SELECT**.
- **Ryba**—nastaví zaznenie alarmu keď Fishfinder 300C detekuje plávajúci cieľ špecifikovaných symbolov.



Zaznie alarm pre všetky veľkosti rýb.



Zaznie alarm len pre stredne veľké a veľké ryby.



Zaznie alarm len pre veľké ryby

- **Teplota vody**—nastaví zvuk alarmu, keď sonda oznámi teplotu vyššiu ako 1,1°C (2°F) alebo je teplota nižšia ako špecifikovaná teplota. Ak zvolíte **Zapnuto**, stlačte nahor alebo nadol na **SMEROVOM TLAČIDLE** pre voľbu teploty, potom stlačte **SELECT**.
- **Baterie**—nastaví zvuk alarmu, keď batéria dosiahne používateľom stanovené minimálne napätie. Ak zvolíte **Zapnuto**, stlačte nahor alebo nadol na **SMEROVOM TLAČIDLE** pre voľbu minimálneho napätia batérie, potom stlačte **SELECT**.
- **Unáš.proudem**—nastaví zvuk alarmu, keď sa hĺbka zmení o špecifikovanú hodnotu. Ak zvolíte **Zapnuto**, stlačte nahor alebo nadol na **SMEROVOM TLAČIDLE** pre voľbu zmeny v prúde a potom stlačte **SELECT**.

Displej

Stlačte a uvoľnite pre nastavenie režimov podsvietenia alebo prepnutie medzi režimami deň/noc:

- Zo stránky Home zvolte **Konfigurovať** > **Displej**.
- **Svetlo**—stlačte doľava alebo doprava na **SMEROVOM TLAČIDLE**.

- **Den/Noc mód**—stlačte nadol na **SMEROVOM TLAČIDLE** pre zvýraznenie lišty Den/Noc. Stlačte doľava alebo doprava na **SMEROVOM TLAČIDLE** pre prepnutie medzi režimami Den/Noc.

Sonar

Pre zmenu nastavení sonaru:

Zo stránky Home zvolte **Konfigurovať** > **Sonar**. Zmeňte nastavenia sonaru podľa popisu začínajúceho na [strane 6](#).

System

Pre zmenu nastavení systému:

Zo stránky Home zvolte **Konfigurovať** > **System**.

- **Sig.zarizení**—nastavuje zaznenie pípania počas alarmov ([strana 12](#)) alebo pípania pri stláčaní kláves. Zvoľte **Vypnuto**, **Pouze alarmy**, alebo **Zap. (kláv. a alarmy)**.
- **Simulátor**—umožňuje vám nácvik s alebo bez sondy.
- **Výstup NMEA**—umožňuje prístroju Fishfinder 300C prenášať informácie na iné elektronické zariadenie kompatibilné s NMEA 0183.

- **Aut.zapnutí**—nastaví přístroj Fishfinder 300C, aby sa automaticky zapol kedykoľvek po obnovení napájania po jeho predchádzajúcom prerušení. Fishfinder 300C sa nezapne automaticky, ak bol vypnutý tlačidlom  **POWER**.
- **Jazyk**—umožňuje zvoliť jazyk obrazovky.
- **Systémové informácie**—zobrazuje informácie o verzii softvéru a ID číslo prístroja Fishfinder 300C.
- **Nastavení z výroby**—vymaže všetky upravené nastavenia a vypne Fishfinder 300C. Keď znovu zapnete prístroj Fishfinder 300C, musíte znovu nakonfigurovať pôvodné nastavenia ([strana 16](#)).

Jednotky

Pre zmenu jednotiek merania:

Zo stránky Home zvolíte **Konfigurovať > Jednotky**.

- **Hĺbka**—zvoľte **Stopy (ft)**, **Metry (m)** alebo **Fathomy (fa)** (siahly).
- **Teplota vody**—zvoľte **Fahrenheit (°F)** alebo **Celsius (°C)**. (K dispozícii len so sondami schopnými merať teplotu.)
- **Rych.vod.pr (Rychlost vodního proudu)**—zvoľte **Mile za hodinu (m/h)**, **Kilometry za hodinu (km/h)** alebo **Uzly (kt)**. (K dispozícii len so sondami schopnými merať rýchlosť alebo so samostatnými kotúčmi na meranie rýchlostí.)
- **Vzdálenost**—zvoľte **Normativní (mi)**, **Metrické (km)** alebo **Námorní (nm)**. (K dispozícii len so sondami schopnými merať rýchlosť.)

PRÍLOHA

Technické údaje

Fyzikálne technické údaje

- **Veľkosť:** 11,43 cm V × 11,43 cm Š × 6,03 cm H
(4½" H × 4½" W × 2⅜" D)
- **Hmotnosť:** 275 gramov (9.7 oz.), 365 gramov (12,9 oz.) s konzolou
- **Displej:** 3½" uhlopriečka (8,89 cm), displej QVGA s nastaviteľným jasom, 320 × 240 pixelov, možnosť 4 096 farieb
- **Skrinka:** Úplne utesnená, plast odolný proti nárazu, vodotesná podľa noriem IEC 529 IPX7
- **Rozsah teploty:** Od -15°C do 55°C (od 5°F do 131°F)
- **Zdroj napájania:** 10–33 Vdc
- **Poistka:** AGC/3AG – 3.0 A

Sonar

- **Napájanie:** 150 W (RMS), 1200 W (medzi špičkami)
- **Frekvencia:** 80/200 kHz
- **Hĺbka:** 900 stôp (275 metrov) (Hĺbková kapacita závisí od slanosti vody, typu dna a ostatných podmienok.)

Počiatkové nastavenia prístroja Fishfinder 300C

Keď prvýkrát zapnete svoj prístroj Fishfinder 300C, musíte nakonfigurovať sériu počiatkových nastavení. Tieto nastavenia musia byť tiež nakonfigurované pri obnovení nastavení z výroby ([strana 14](#)). Každé z týchto nastavení môže byť neskôr zmenené s použitím obrazovky Sonar (farebná schéma) alebo obrazovky Konfigurovať (jazyk a jednotky).

Pre inicializáciu vašich nastavení prístroja Fishfinder 300C:

1. Language—zvoľte jazyk na obrazovke.
2. Units—zvoľte Statute (mh, ft, °F), Metric (kh, m, °C) alebo Nautical (kt, ft, °F).
3. Color Scheme—zvoľte White (biela) alebo Blue (modrá) ako pozadie na obrazovkách sonaru.
4. Zvoľte OK.

Alarmy a správy

Fishfinder 300C používa systém správ na obrazovke, aby vás upozornil na prevádzkové charakteristiky. Keď sa objaví správa, stlačte **SELECT** pre potvrdenie správy a návrat na obrazovku, ktorú ste si prezerali.

Baterie—napätie batérie kleslo pod hodnotu zadanú na obrazovke alarm batérie (**Konfigurovať > Alarmy > Baterie > Zapnuto**).

Príliš vysoké napätie—Vstupné napätie je príliš vysoké. Fishfinder 300C sa za 10 sekúnd vypne. Znížte vstupné napätie na 33 voltov alebo menej.

Boat Is Not Moving Fast Enough to Calibrate—čln sa nepohybuje dostatočne rýchlo na to, aby kotúč na meranie rýchlosti poskytol platnú rýchlosť.

Can't Read Voltages That High, Limited to Top of Range—hodnota napätia na obrazovke alarmu batérie je vyššia, ako dokáže Fishfinder 300C prečítať.

Can't Read Voltages That Low, Limited to Bottom of Range—hodnota napätia na obrazovke alarmu batérie je nižšia ako napätie, pri ktorom sa Fishfinder 300C automaticky vypne.

Alarm hlboké vody—bola dosiahnutá hodnota alarmu pre hĺbku vody (**Konfigurovať > Alarmy > Hlboká voda > Zapnúť**).

Alarm unáš. proudem—hĺbka vody sa zmenila o hodnotu uvedenú na obrazovke pre zmenu hĺbky vody (**Konfigurovať > Alarmy > Unáš.proudem > Zapnúť**).

Alarm teploty vody—cieľová teplota vody je 2°F (1,1°C) nad alebo pod alarmom teploty vody (**Konfigurovať > Alarmy > Teplota vody > Zapnúť**). Tieto správy sa objavia pri vstupe do zóny alebo pri jej opustení.

Alarm pro ryby—objaví sa ikona (**strana 12**) a zaznejú zvuky pípania (ak je aktivované), keď je detekovaná ryba. Pri tomto alarme sa správa nezobrazí.

Alarm melké vody—bola dosiahnutá hodnota pre alarm pri plytkej vode (**Konfigurovať > Alarmy > Melká vody > Zapnúť**).

Simulátor—Fishfinder 300C je v režime simulátora (**Konfigurovať > Systém > Simulátor > Zapnúť**).

Sonar Disabled Due to High Voltage. Please Check Unit Voltage—napätie prístroja Fishfinder 300C je vyššie než 20 voltov. Skontrolujte napätie batérie (**Konfigurovať > Čísla**). Vypnite a znovu zapnite Fishfinder 300C pre obnovenie sonaru.

Sonar Failed, Unit Needs Repair—vyskytol sa interný problém v prístroji Fishfinder 300C. Spojte sa so svojím predajcom alebo s Garmin Product Support pre servis prístroja Fishfinder 300C.

Transducer Disconnected, Sonar Turned Off—sonar/čidlo odpojené, sonar sa vypne. Ak je kábel transduktora odpojený pri zapnutom prístroji Fishfinder 300C, znovu ho pripojte a zapnite napájanie.

Water Speed Sensor Is Not Working—nie je detekované čidlo rýchlosti. Skontrolujte pripojenia.

Registrácia produktu

Pomôžte nám podporovať vás lepšie tým, že dnes vyplníte svoju registráciu online! Pripojte sa na našu webovú stránku na <http://my.garmin.com>. Ušchovajte si pôvodnú účtenku alebo jej fotokópiu na bezpečnom mieste.

Spojte sa s Garmin

Kontaktujte Garmin, ak máte akékoľvek otázky počas používania vášho prístroja Fishfinder 300C. V USA kontaktujte Podporou produktov Garmin telefonicky: (913) 397-8200 alebo (800) 800-1020, pondelok–piatok, 8:00–17:00 centrálného času; alebo choďte na www.garmin.com/support.

V Európe kontaktujte Garmin (Europe) Ltd. na +44 (0) 870.8501241 (mimo VB) alebo 0808 2380000 (v rámci VB).

Slovensko:

bezplatná HOTLINE linka: 0800 135 000
pondelok–piatok, 8:00–18:00

Prehlásenie o zhode (DoC)

V tomto dokumente Garmin prehlasuje, že tento prístroj Fishfinder 300C je v zhode so základným požiadavkami a ostatnými relevantnými ustanoveniami Smernice 1999/5/EC.

Úplné Prehlásenie o zhode si môžete pozrieť na webovej stránke Garmin pre váš produkt Garmin:

www.garmin.com/products/fishfinder300C.

Kliknite na **Manuals** a potom zvolíte prepojenie **Declaration of Conformity**.



Dohoda o licencií softvéru

POUŽÍVANÍM PRÍSTROJA Fishfinder
300C SÚHLASÍTE, ŽE BUDETE VIAZANÍ
USTANOVENIAMÍ A PODMIENKAMI
NASLEDUJÚCEJ SOFTVÉROVEJ LICENČNEJ
DOHODY. POZORNE SI PREČÍTAJTE TÚTO
DOHODU.

Garmin vám poskytuje obmedzenú licenciu na používanie softvéru zabudovaného do tohto zariadenia(“Softvér”) v binárnej forme pri normálnej prevádzke výrobu. Názov, vlastnícke práva a práva na duševné vlastníctvo v a k Softvéru zostávajú v spoločnosti Garmin.

Uznávate, že Softvér je majetok spoločnosti Garmin a je chránený zákonmi o autorskom práve Spojených štátov a medzinárodnými dohodami o autorských právach. Ďalej uznávate, že štruktúra, organizácia a kód Softvéru sú cennými obchodnými tajomstvami spoločnosti Garmin a že Softvér vo forme zdrojového kódu zostáva cenným obchodným tajomstvom spoločnosti Garmin. Súhlasíte, že nebudete dekompilovať, rozoberať, modifikovať, spätne skladať, spätne navrhovať alebo redukovať na formu čitateľnú pre človeka Softvér alebo akúkoľvek časť z tohto, alebo vytvárať akékoľvek derivatívne práce založené na Softvéri. Súhlasíte, že nebudete exportovať alebo reexportovať Softvér do ktorejkoľvek krajiny porušujúc zákony na kontrolu exportu Spojených štátov amerických.

INŠTRUKCIE PRE INŠTALÁCIU PRÍSTROJA FISHFINDER 300C

Porovnajzte obsah tohto balenia s dodacím listom v krabici. Ak chýba akýkoľvek diel, okamžite sa spojte so svojim predajcom Garmin. Predtým, ako začnete s inštaláciou:

- Prečítajte si a postupujte podľa pokynov na inštaláciu prístroja Fishfinder 300C.
- Pripravte si potrebné spojovacie prostriedky a nástroje.
- Skontrolujte, či všetky káble dosiahnu na miesto montáže prístroja Fishfinder 300C a sondy.
- Pri vŕtaní, rezaní alebo pieskovaní používajte bezpečnostné okuliare a masku proti prachu.

Ak máte ťažkosti pri inštalácii prístroja Fishfinder 300C, spojte sa s Garmin Product Support alebo sa spojte s profesionálnym pracovníkom vykonávajúcím inštaláciu.

VÝSTRAHA: Pozrite si návod *Dôležité informácie o bezpečnosti a produkte* v krabici s produktom pre výstrahy a ďalšie dôležité informácie.

Pre inštaláciu a používanie vášho prístroja Fishfinder 300C:

1. Zvoľte si miesto.
2. Namontujte Fishfinder 300C.
3. Nainštalujte sondu.
4. Nainštalujte kabeláž.
5. Otestujte inštaláciu.

Krok 1: Zvoľte si miesto pre Fishfinder 300C

Pri voľbe miesta inštalácie berte do úvahy nasledovné:

- Miesto poskytuje optimálne možnosti na sledovanie prístroja pri vedení vášho člna.
- Umožňuje ľahký prístup na klávesnicu prístroja Fishfinder 300C.
- Je dostatočne silné na to, aby umieslo hmotnosť prístroja Fishfinder 300C a chránilo ho proti vibráciám a otrasom.
- Je tam dost' miesta na vedenie a pripojenie káblov. Za puzdrom prístroja by malo byť voľné miesto aspoň 8 cm (3 palce).

NEMONTUJTE Fishfinder 300C na miesto vystavené extrémnym teplotným podmienkam.



Poznámka: Rozsah teplôt pre Fishfinder 300C je od -15°C do 55°C (od 5°F to 131°F). Dlhšie vystavenie teplotám prekračujúcim tento rozsah (pri skladovaní alebo prevádzke) môže spôsobiť poruchu obrazovky LCD alebo ďalších komponentov. Tento typ poruchy a s ním spojené dôsledky NIE SÚ kryté limitovanou zárukou výrobcu.

Krok 2: Namontujte Fishfinder 300C

Váš Fishfinder 300C môžete namontovať dvoma spôsobmi:

- Montáž na prepážku—namontujte Fishfinder 300C na nosníky pripájajúce sa na konzolu alebo nad hlavu.
- Zapustené—použite súpravu pre zapustenie prístroja Fishfinder 300C do plochého panela.

Montáž prístroja Fishfinder 300C na prepážku

Fishfinder 300C je vhodný na montáž na nechránené miesta alebo na navigačnú stanicu. Priložený sklopný montážny nosník môže byť použitý na montáž na konzolu alebo nad hlavu. Montáž na prepážku si vyžaduje nasledujúce nástroje a hardvér:

- Tri z dodaného počtu 8 montážnych skrutiek (4,2 × 1,4 DIN7981) ANSI
- Krížový skrutkovač (nie je priložený)
- Vŕtačku a vŕták (nie sú priložené)
- Jamkovač a kladivo (nie sú priložené)

Na určenie veľkosti vrtáka použite nasledujúcu tabuľku:

Materiál	Hrúbka materiálu (in.)	Hrúbka materiálu (mm)	Veľkosť otvoru (in.)	Veľkosť otvoru (mm)	Veľkosť otvoru (číslo vrtáku)
Plech z hliníkovej zliatiny	od 1/32 do 5/64	od 0,76 do 2,03	.128	3,25	30
	od 3/32 do 3/8	od 2,28 do 9,52	.147	3,73	26
Sklolaminát - všetky hrúbky			.140	3,56	28
Plast s vysokou hustotou - všetky hrúbky			.125	3,17	1/8
Preglejka (impregnovaná živicoú)—odporúča sa profesionálna inštalácia			.144	3,66	27

Tabuľka veľkostí vrtákov

Montáž zostavy nosníka:

1. S použitím základne nosníka ako predlohy označte miesto troch otvorov (dve skrutky smerom dopredu, jedna smerom dozadu).
2. S použitím jamkovača vytvorte stred každého montážneho otvoru.
3. Vyvrtajte montážne otvory s použitím veľkosti vrtáka uvedenej v tabuľke vyššie.
4. Upevnite základňu troma priloženými skrutkami.

Inštalácia prístroja Fishfinder 300C na montážny nosník:

1. Zarovnajete drážku na zadnej strane prístroja Fishfinder 300C a montážnym gombíkom a zasuňte prístroj na miesto. Ak je to potrebné, nastavte gombík, aby ste rozšírili ramená nosníka.
2. Nastavte uhol prístroja Fishfinder 300C a dostatočne utiahnite gombík.



Montáž zapusteného prístroja Fishfinder 300C

Navyše k priloženému počtu montážnych skrutiek 8 ANSI (4,2 × 1,4 DIN7981) si montáž zapusteného prístroja Fishfinder 300C vyžaduje nasledujúce nástroje:

- Krížový skrutkovač • Vrtáčka a vrták (veľkosť vrtáka v tabuľke vyššie) pre montážne otvory • Vrták 3/8" (10 mm) pre vodiaci otvor
- Lupienková pilka • Nožnice • Jamkovač a kladivo • Pilník a brúsny papier • Lubrikant (voliteľné)

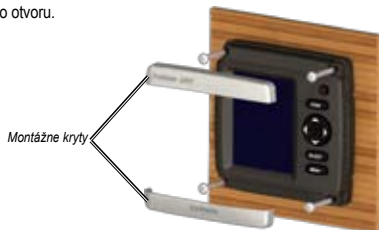


Poznámka: Ubezpečte sa, že plocha, na ktorú montujete Fishfinder 300C má za sebou dostatočný priestor na uloženie prístroja Fishfinder 300C a pripájacie káble.

Montáž zapusteného prístroja Fishfinder 300C:

1. Šablóna pre zapustenú montáž je priložená v škatuli s výrobkom. Vyrovajte šablónu a zabezpečte sa, že sa bude hodiť pre miesto, kde chcete namontovať Fishfinder 300C.
2. Šablóna pre zapustenú montáž má na zadnej strane lepidlo. Odstráňte ochrannú fóliu a priložte šablónu na miesto, kde chcete namontovať Fishfinder 300C.
3. S použitím jamkovača vyrazte stred každého zo štyroch montážnych otvorov.
4. S použitím vrtáka špecifikovaného vo vyššie uvedenej tabuľke, vyvrtajte štyri montážne otvory.
5. S použitím vrtáka 3/8" (10 mm) vyvrtajte vodiaci otvor v rohu šablóny, aby ste mohli začať vyrezávanie montážneho povrchu.
6. S použitím lupienkovej pilky vyrežte montážny povrch pozdĺž vnútornej strany neprerušovanej čiary vyznačenej na šablóne pre zapustenú montáž. Použite pilník a brúsny papier pre jemnú úpravu veľkosti otvoru.
7. Priložte lepiacu stranu tesnenia na zadnú stranu prístroja Fishfinder 300C.

8. Ak sú k prednej časti prístroja Fishfinder 300C pripojené vrchné a spodné montážne kryty, odstráňte ich uvoľnením z bokov.
9. Vložte Fishfinder 300C do vyrezaného otvoru.



10. Bezpečne utiahnite štyri montážne skrutky cez Fishfinder 300C do vyvŕtaných montážnych otvorov.



Poznámka: Skrutky z nehrzdavejúcej ocele sa môžu zaseknúť, keď ich skrutkujete do sklolaminátu nadmernou silou. Garmin odporúča aplikáciu lubrikantu, zabraňujúceho zadieraniu a zaseknutiu skrutiek z nehrzdavejúcej ocele, na skrutku pred jej použitím.

11. Zaklapnite montážne kryty znovu na miesto.

Krok 3: Nainštalujte sondu / čidlo

Nasledujúce pokyny popisujú základnú inštaláciu typických sond / čidiel, ako je sonda priložená k vášmu prístroju Fishfinder 300C. Dodatočné pokyny pre inštaláciu sú v súpravách sond. Niektoré sondy musia byť nainštalované profesionálnym pracovníkom.



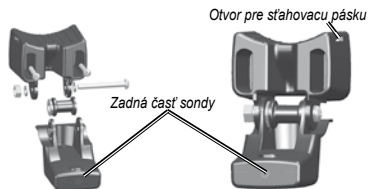
POZOR: NEPREREŽTE vedenie sondy alebo ktorúkoľvek časť kábla sondy. Prerežanie kábla sondy spôsobí, že vaša záruka bude neplatná. Kábel nesmie byť prepletený a prepojený so žiadnymi existujúcimi (Garmin alebo inými) káblami sondy / čidla.

Ak je vedenie sondy príliš krátke, predĺžovacie káble máte k dispozícii u vášho predajcu Garmin. Akýkoľvek nadbytočný kábel zmotajte a zabezpečte.

Montáž sondy

Pre montáž sondy:

1. Vložte do sondy naraz gumovú podložku a plastovú dištančnú podložku. Gumovú podložku NELUBRIKUJTE.
2. Veďte kábel smerom k zadnej časti sondy. Zasuňte sondu do držiaka sondy.
3. Vložte 5 mm plochú podložku na skrutku 10-32 × 1,75" a zasuňte skrutku cez držiak sondy, dištančnú podložku a gumovú podložku.
4. Umiestnite zostávajúcu 5 mm plochú podložku na vystrčený koniec. Prstami dotiahnite poistnú maticu 10-32. Znovu dotiahnite sondu po inštalácii na čln.



Montáž sondy na vlečný motor:

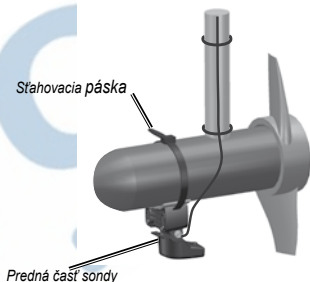
Pre montáž sondy na vlečný motor:

1. Prestrčte veľkú kábovú svorku cez štrbinu na držiaku sondy s okrajmi kábovej svorky smerujúcimi nahor, kým dostatočné dĺžky kábovej svorky neprečnievajú na oboch stranách držiaka.



Poznámka: Pre studenú vodu alebo oblasti znečistené drevom alebo odpadom sa odporúča použitie kovovej skrutkovej svorky 100–130 mm (4–5").

2. Umiestnite tesnenie držiaka na tvarovaný vrch držiaka sondy.
3. Umiestnite montážnu zostavu sondy na teleso vlečného motora tak, aby predná strana sondy smerovala od vrtule vlečného motora.
4. Omotajte dva konce kábovej svorky okolo telesa motora. Prestrčte koniec kábovej svorky cez upínací otvor na opačnom konci a ťahajte ju cez otvor, kým neprilieha, ale nesmie byť príliš napnutá. (Kábová svorka pri ťahaní kliká.)
5. Umiestnite sondu tak, aby boal pri používaní rovnobežná s dnom a ubezpečte sa, že je správne vyrovnané tesnenie. Potiahnite koniec kábovej svorky tak, aby bola napnutá. Odrežte nadbytočný pás, ak je to potrebné. Uťahnite poistnú maticu 10-32 kým sa nedotkne montážneho nosníka a potom ju utiahnite ešte o 1/4 otáčky. (Nestrhnite závit.)
6. Veďte 30-stopový (9 m) kábel sondy s použitím dodaných kábových svoriek na upevnenie kábla na hriadeľ motora. Časť držiaka sondy smerujúcu dopredu (okrem drážky kábovej svorky) môžete vyplniť tesniacou hmotou, aby ste zabránili hromadeniu nečistoty.



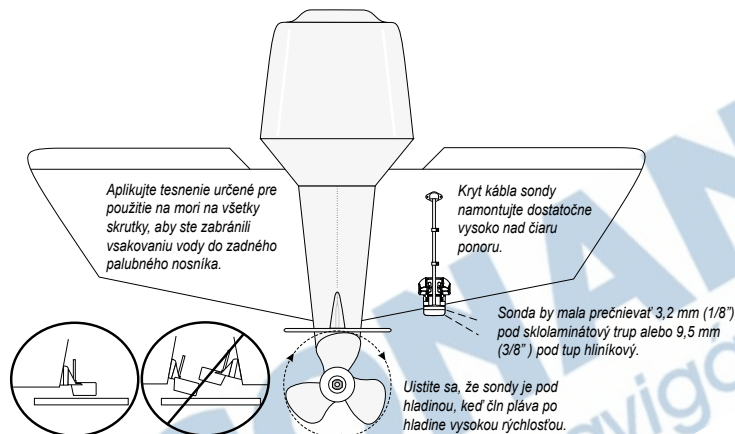
Montáž sondy na zadný palubný nosník

Keď si zvolíte za miesto montáže zadný nosník, pre optimálnu výkonnosť zoberte do úvahy nasledujúce:

- Aby váš sonar správne pracoval, musí byť sonda umiestnená v pokojnej vode.
- Sondu namontujte tak blízko k stredu lode, ako sa dá.
- NEPREREŽTE vedenie sondy. (Toto by malo za následok neplatnosť záruky.)
- NEMONTUJTE sondu na miesta, kde by mohol poškodený nárazom pri spúšťaní na vodu, vlečení alebo skladovaní.
- NEMONTUJTE sondu do dráhy vrtule na jednomotorových člnoch. Sonda môže spôsobit' kavitáciu, ktorá zníži výkon člna a poškodí vrtuľu. Na dvojmotorových člnoch namontujte sondu medzi motory, ak je to možné.



Poznámka: NEMONTUJTE sondu za rebrá, línie nitov, podpory, spojky, vtok vody alebo výtokové otvory, alebo za čokoľvek, čo vytvára vzduchové bubliny alebo spôsobuje turbulencie vody. Sonda musí kvôli optimálnej výkonnosti byť v pokojnej vode (bez turbulencie).



Sonda namontujte rovnoobežne s dnom.

NEMONTUJTE sondu do dráhy vrtule. Sonda môže spôsobiť kavitáciu, ktorá môže znížiť výkonnosť člna a poškodiť vrtulu.

Požadované nástroje (nie sú priložené)—vrtáčka, 3/8" kľúč alebo nástavec, vrtáky 4 mm (5/32") a 3.2 mm (1/8"), maskovacia páska, križový skrutkovač č. 2 a tesniaca hmota pre používanie na mori.

Montáž sondy na zadný palubný nosník:

1. Umiestnite držiak sondy na zvolené miesto na zadnom nosníku. Ubezpečte sa, že je sonda rovnoobežná s vodnou hladinou. Označte polohu stredu každého otvoru na držiaku sondy.
2. S použitím vrtáka 5/32" (4 mm) vyvrtajte vodiace otvory na označených miestach do hĺbky približne 1" (25 mm). Aby ste nevyvrtali príliš hlboké otvory, omotajte kúsok pásky okolo vrtáku 1" (25 mm) od hrotu vrtáku.
3. Na skrutky 5 × 30 mm aplikujte tesniacu hmotu vhodnú pre použitie na mori. Pripojte zostavu sondy na nosník s použitím 5 × 30 mm skrutiek. Nastavte zostavu sondy tak, aby prečnievala dno zadného palubného nosníka približne 1/8" (3 mm) na sklaminátových trupoch alebo 3/8" (10 mm) na hliníkových trupoch. Nastavte zostavu sondy tak, aby bola rovnoobežne s vodnou hladinou.
4. Utiahnite poistnú maticu 10-32 kým sa nedotkne montážneho nosníka a potom ju utiahnite ešte o 1/4 otáčky. (Nestrhajte závit.)
5. Umiestnite prvku káblovú príchytку na kábel sondy približne v jednej tretine vzdialenosti medzi sondou a vrchom zadného palubného nosníka.
6. Označte polohu. S použitím vrtáka 1/8" (3,2 mm) vyvrtajte vodiaci otvor hlboký približne 3/8" (10 mm).
7. Pripojte káblovú príchytку s použitím jednej zo skrutiek 4 × 12 mm. Pred inštaláciou aplikujte na skrutku tesniacu hmotu používanú na mori. Opakujte kroky 5 a 6 s použitím ďalších káblových príchytiek.
8. Vedte kábel sondy k prístroju Fishfinder 300C. Neprerežte kábel. Vyhnite sa vedeniu kábla v blízkosti elektrických káblov alebo iných zdrojov elektrickej interferencie.

Krok 4: Nainštalujte kabeľáž.

Fishfinder 300C je dodávaný so súpravou káblov, ktorá ho pripája k napájaniu a k sonde s jedným pripojením a poskytuje schopnosti rozhrania pre pripájanie externých zariadení.

Farebný kód na obrázku na [strane 7](#) indikuje správne pripojenie kabeľáže. Náhradná poistka je poistka AGC/3AG 3A. Ak je potrebné predĺženie napájacích káblov, použite kábel 22 AWG. Neprerežte kábel sondy. Prerezanie kábla sondy spôsobí, že vaša záruka bude neplatná. Ak má vaša loď elektrický systém, môžete pripojiť Fishfinder 300C káblom priamo na nepoužívaný držiak v poistkovej skrínke. Ak používate poistkovú skrinku, odstráňte držiak poistky dodaný s prístrojom Fishfinder 300C. Tiež môžete pripojiť Fishfinder 300C káblom priamo na batériu.



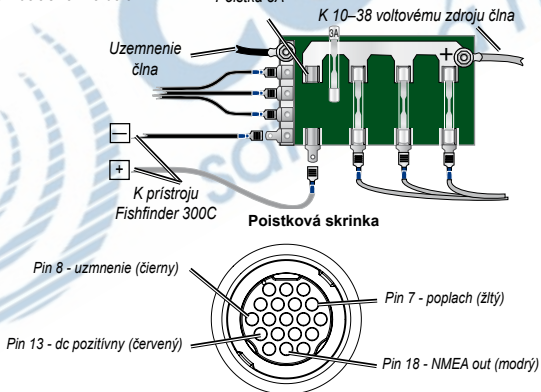
Pozor: Maximálne vstupné napätie prístroja Fishfinder 300C je 33 V jednosmerného napätia. Neprekračujte toto napätie, pretože by mohlo dôjsť k poškodeniu prístroja Fishfinder 300C a strate záruky.



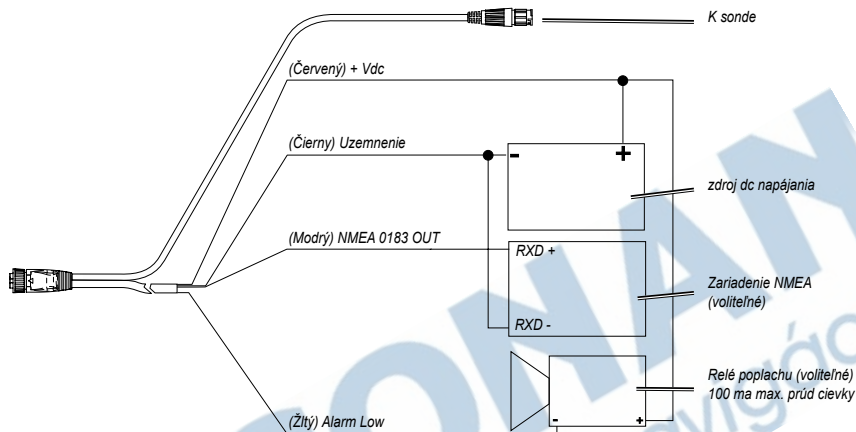
Poznámka: Pri typickej inštalácii používajte len červené a čierne káble. Ostatné káble nemusia byť pripojené pre normálnu prevádzku prístroja Fishfinder 300C. Informácie o pripojení na zariadenie kompatibilné s NMEA 0183 nájdete na [strane 7](#).

Inštalácia kabeľáže:

1. Použite testovaciu kontrolku alebo voltmeter na určenie polarítivity zdroja napätia.
2. Pripojte červený (+ alebo kladný) kábel na kladnú napäťovú svorku. (Ak používate poistkovú skrinku na číne, vedte kladné pripojenie cez poistku, ako je zobrazené na obrázku.)
3. Pripojte čierny (- alebo uzemnenie) kábel na zápornú svorku napätia.
4. Nainštalujte alebo skontrolujte poistku 3A (na poistkovej skrínke alebo radovom držiaku).
5. Zarovnajzte drážky na zástrčke kábla a na zadnej strane prístroja Fishfinder 300C. Zasuňte kábel do konektora a otáčajte uzatvárací krúžok proti smeru hodinových ručičiek až na doraz.



**Priradenie pinov napájacieho/
dátového kábla Fishfinder 300C.**



Kabeláž Fishfinder 300C

Prípojenie na zariadenie NMEA

Svoj Fishfinder 300C môžete pripojiť k ďalšiemu elektronickému zariadeniu kompatibilnému s NMEA 0183, ako je zariadenie Garmin GPS (Global Positioning System). Ak je vybavený sondou, ktorý to umožňuje, Fishfinder 300C môže posielat informácie o hĺbke, teplote a rýchlosti. Pozrite si elektrickú schému prístroja Fishfinder 300C pre pripojenie Fishfinder 300C k elektronickým zariadeniam kompatibilným s NMEA 0183.

Pre inštalovanie kabeláže ku GPS alebo inému zariadeniu NMEA 0183:

1. Postupujte podľa pokynov v **Kroku 4: Inštalácia kabeláže** na [strane 6](#). Pre jednotky Garmin slúžia káble uzemnenia (čierne) ako uzemnenie NMEA a musia byť prepojené spolu alebo na tej istej svorke. Pre identifikáciu káblov si pozrite elektrickú schému vášho GPS alebo zariadenia NMEA 0183.
2. Pripojte modrý kábel (NMEA 0183-OUT) z prístroja Fishfinder 300C na kábel NMEA 0183-IN kabeláže ďalšieho zariadenia NMEA 0183.
3. Zapnite nastavenie Fishfinder 300C **NMEA Output**. (Z obrazovky Home zvolte **Configure > System > NMEA Output > On.**)
4. Konfigurujte ďalšie zariadenie NMEA 0183 podľa pokynov výrobcu.

Prépájanie s NMEA


Fishfinder 300C umožňuje pre NMEA 0183 Version 3.01 výstup s kompatibilným GPS alebo navigačným zariadením. Pre odoslanie dát musíte nastaviť NMEA Output na On.

Fishfinder 300C odosiela príkazy SDDBT, SDDPT, SDMTW, SDVHW, SDWPL vo výstupe NMEA 0183 Version 3.01.

Krok 5: Testovanie inštalácie



Poznámka: Hoci je možné vykonať niektoré kontroly s člnom na ťahači, pre správne otestovanie inštalácie by mal byť čln na vode.

Stlačte a držte tlačidlo  **POWER** kým Fishfinder 300C pípe. Použite **SMEROVÉ TLAČIDLO** a **SELECT** pre zvýraznenie položiek menu na prístroji Fishfinder 300C.

Keď prvýkrát zapnete váš prístroj Fishfinder 300C, musíte nakonfigurovať sériu počiatočných nastavení.

Pre inicializáciu vašich nastavení prístroja Fishfinder 300C:

1. **Language**—zvoľte jazyk na obrazovke.
2. **Units**—zvoľte **Statute (mh, ft, °F)**, **Metric (kh, m, °C)** alebo **Nautical (kt, ft, °F)**.
3. **Color Scheme**—zvoľte **White** (biela) alebo **Blue** (modrá) ako pozadie na obrazovkách sonaru.
4. Zvoľte **OK** pre návrat na obrazovku Home.

Keď zvolíte možnosti konfigurácie, zobrazí sa obrazovka Home.



Poznámka: Ak nie je sondy detekovaná, zobrazí sa správa "Transducer Disconnected, Sonar Turned Off".

Aby sonda pracovala správne, musí byť vo vode. Keď sonda nie je vo vode, nemôžete získať údaje o hĺbke alebo vzdialenosti.

Keď spustíte svoj čln na vodu, skontrolujte netesnosti okolo otvorov skrutiek, ktoré boli navŕtané pod čiarou ponoru. Nenechávajte svoj čln na vode dlhšiu dobu bez skontrolovania netesnosti.

Testovanie sondy namontovanej na zadný palubný nosník

1. Inštaláciu začnite testovať pri nízkej rýchlosti. Ak sa zdá, že sonar pracuje správne, postupne zvyšujte rýchlosť člna pri súčasnom sledovaní práce sonaru. Ak sa signál sonaru náhle stratí alebo je výrazne znížená kvalita odoziev dna, **zaznačte si rýchlosť**, pri ktorej k tomu došlo.
2. Vráťte čln na rýchlosť, pri ktorej došlo k strate signálu. Vykonaňte mierne zatočenie v oboch smeroch, aby ste videli, či sa signál zlepšil.
3. Ak sa zlepšil signál pri zatáčaní, nastavte sondu tak, aby prečnievala o ďalších 1/8" (3 mm) pod zadný palubný nosník člna. Eliminovanie zníženia signálu si môže vyžadovať niekoľko nastavení.
4. Ak sa signál nezlepší, asi budete musieť premiestniť sondu na iné miesto.



Poznámka: Pri nastavovaní hĺbky sondy robte nastavenia v malých prírastkoch. Umiestnenie sondy príliš hlboko môže mať nepriaznivý vplyv na výkon člna a môže vystaviť sondu väčšiemu riziku nárazu na objekty pod vodou.



CONAN

satelitná navigácia





ZÁRUČNÝ LIST

Informácie o výrobku:

Názov - Typ - Model:

sériové číslo:

Informácie o zákazníkovi:

Meno a priezvisko:

Adresa:

Telefón:

Email:

Upozornenie:

Nie je potrebné aby bol záručný list potvrdený predajcom. Za relevantný doklad, pre uplatnenie záruky je stanovený nadobúdaci doklad. Záručný list však plní dôležitú sprievodnú funkciu počas reklamačného procesu a preto je potrebné ho pri uplatnení reklamácie pozorne vyplniť a poslať spolu s dokladom o kúpe.

TU ODSTRINIÚŤ

Záručné podmienky

Firma Garmin poskytuje na všetky svoje výrobky 24 mesačnú obmedzenú záruku.

V rámci záručnej doby sa firma Garmin zaväzuje opraviť alebo vymeniť všetky poškodené diely, prípadne celé zariadenie, ktorých porucha sa prejavila pri ich bežnom používaní v súlade s určením zariadenia. Počas záručnej doby je zákazník povinný zaslať poškodené zariadenie bez zbytočných odkladov do autorizovaného servisu na vlastné náklady.

Reklamácia musí obsahovať:

1. **Poškodené zariadenie** s viditeľným výrobným číslom (ak ho obsahuje)
 - v prípade záručnej opravy musí byť zariadenie v originálnom balení
2. **Vyplnený záručný list a nadobúdaci doklad** (faktúra alebo pokladničný doklad - stačí kópia)
3. V prípade, ak zariadenie je darčekom, je potrebný doklad o kúpe produktu, ku ktorému bol darček dodaný.
4. **Vyplnený reklamačný protokol**
 - reklamačný protokol nájdete na stránke www.garmin.sk v sekcii Download/Tlačivá alebo priamo na linku: <http://www.garmin.sk/servis/reklamacny-protokol/>

Strata uvedených záruk nastáva v prípade:

1. Ak je na prístroji vykonaný servisný zásah neoprávnenou osobou
2. Ak bol prístroj doručený v rozobranom stave
3. Ak porucha vznikla následkom nehody alebo neprimeraného používania - mechanické poškodenie

Všetky ďalšie záručné podmienky sa riadia podľa príslušných ustanovení platného Zákona o ochrane spotrebiteľa

Servisné stredisko pre Slovensko:

CONAN s.r.o., Murgašova 18, 010 01 Žilina, tel: 041-7002902, fax: 041-7632 616, servis@garmin.sk

bezplatná linka podpory

HOT-LINE: 0800 135 000



CONAN
satelitná navigácia

Táto slovenská verzia anglickej príručky prístroja Fishfinder 300C (katalógové číslo Garmin 190-00864-01, verzia A) je poskytnutá ako výhoda. Ak je to potrebné, pozrite si najnovšiu verziu anglickej príručky ohľadom obsluhy a používania prístroja Fishfinder 300C.

GARMIN NIE JE ZODPOVEDNÁ ZA PRESNOŠŤ TEJTO SLOVENSKEJ PRÍRUČKY A ODMIETA AKÚKOLVEK ZODPOVEDNOSŤ VZNIKAJÚCU ZO SPOĽAHNUTIA SA NA TOTO.

Pre najnovšie softvérové aktualizácie zadarmo (okrem mapových dát) počas doby životnosti vašich produktov Garmin, navštívte webovú stránku Garmin na www.garmin.com.



© 2007 Garmin Ltd. alebo jej pobočky

Garmin International, Inc.
1200 East 151st Street, Olathe, Kansas 66062, USA

Garmin (Europe) Ltd.
Liberty House, Hounsdown Business Park, Southampton, Hampshire, SO40 9RB UK

Garmin Corporation
No. 68, Jangshu 2nd Road, Shijr, Taipei County, Taiwan

WWW.GARMIN.SK