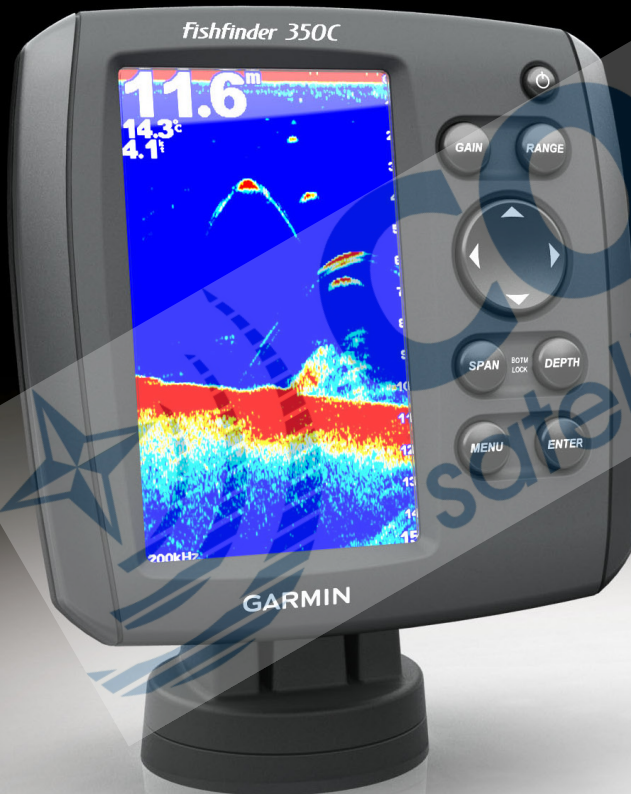


Fishfinder 350C

Používateľská príručka

Montážna príručka



Začíname

Používanie tlačidiel



- Podržanie vypína alebo zapína zariadenie.
- Stlačením nastavujete podsvietenie.
- Stlačením **GAIN** nastavujete hodnoty detailov zobrazených na Sonarovej stránke.
- Stlačením 2x **GAIN** otvoríte menu, v ktorom zvolíte nastavenie ZISKU.
- Stlačením **RANGE** nastavíte hĺbku vody, zobrazenú na Sonarovej stránke.
- Stlačením 2x **RANGE** otvoríte menu, v ktorom nastavíte rozsah zobrazenej hĺbky.
- Stlačením a sa pohybujete vľavo a vpravo, a vyberáte možnosti v menu.
- Stlačením a sa pohybujete hore a dolu, a vyberáte možnosti v menu.
- Stlačením **SPAN** nastavíte hĺbkový dosah zobrazený na Sonarovej stránke počas zoomovania.
- Stlačením 2x **SPAN** otvoríte zoom menu, v ktorom zvolíte nastavenie hodnôt zoomu a uzamknutie dna.

- Podržaním **SPAN** a **DEPTH** sprístupníte funkciu Uzamknutie dna.
- Stlačením **DEPTH** vyberáte hĺbku zobrazovanú, keď zoomujete.
- Stlačením **MENU** zobrazíte alebo vypnete zoznam možností.
- Stlačením **ENTER** vyberáte možnosť z menu alebo prevediete výber.

Otvorenie jednotlivých stránok

- 1 Vyberte a na ktorejkoľvek stránke.



TIP: Môžete taktiež zvoliť MENU > Pages.

- 2 Vyberte si stránku, ktorú chcete zobraziť.

Zadávanie číselných hodnôt

Môžete zadávať číselné hodnoty, keď nastavujete alarmy alebo hodnoty pri niektorých voľbách.

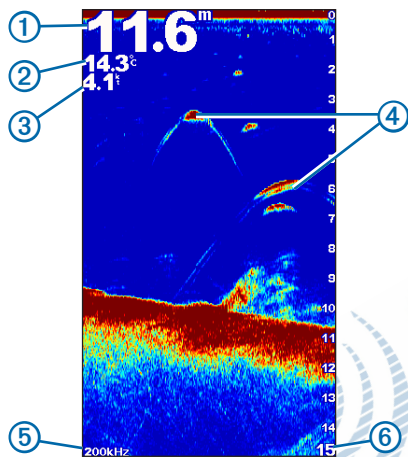
- 1 Vyberte si prvú číslicu pomocou a .
- 2 Stlačením sa presuňte na ďalšiu číslicu.
- 3 Opakujte kroky 1 a 2, až pokiaľ nastavíte celé číslo.

Sonarové stránky a stránky s údajmi

Full-Screen Sonar View - Stránka plné zobrazenie

Na stránke Plné zobrazenie sa zobrazuje graf, v ktorom sa na celej obrazovke zobrazujú hodnoty sonaru zo sondy.

Zvoľte  > Full Screen.



①	Hĺbka dna na aktuálnom mieste.
②	Teplota vody. (ak je pripojená sonda, ktorá to umožňuje)
③	Rýchlosť vody. (ak je pripojená sonda, ktorá to umožňuje)
④	Plávajúce ciele.
⑤	Frekvencia sondy.
⑥	Hĺbka na obrazovke pri jej posúvaní sprava doľava.

Zapnutie funkcie A-Scope

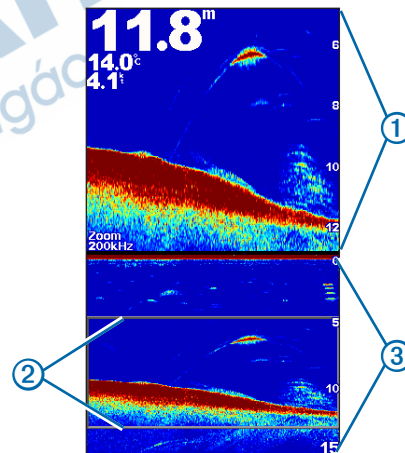
A-Scope je vertikálny blikač, ktorý sa objaví pozdĺž pravej strany obrazovky. Toto zobrazenie rozširuje naposledy prijaté údaje sonaru, vďaka čomu si ich možno jednoduchšie prezerat'. Môže byť užitočný aj pri hľadaní objektov, ktoré sa nachádzajú pri dne.

Na stránke Full Screen zvoľte MENU > Setup > Sonar Setup > A-Scope > On.

Split-Zoom Sonar View - Stránka rozdelený zoom

Na stránke Rozdelený zoom sa v spodnej časti obrazovky zobrazuje graf hodnôt sonaru, zatiaľ čo v hornej časti obrazovky sa zobrazuje zväčšená časť daného grafu.

Zvoľte  > Split Zoom.



①	Mierka zväčšenej hĺbky.
②	Okno zväčšenia.
③	Rozsah hĺbky.

Zväčšenie výšky obrazovky pri priblížení

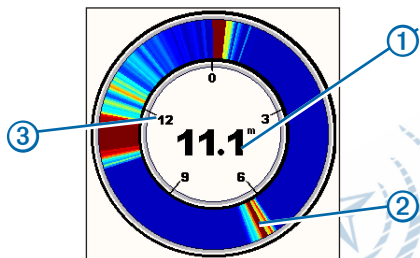
V prípade potreby môžete zväčšiť výšku zobrazovania zväčšenej časti Stránky rozdelený zoom.

Na Stránke rozdelený zoom zvolíte **MENU > Setup > Sonar Setup > Split Size > Large**.

Flasher Page - Stránka funkcie Flasher (blikač)

Na stránke funkcie Flasher sa zobrazujú informácie sonaru v kruhovej mierke hĺbky, ktorá označuje, čo sa nachádza pod plavidlom. Je usporiadaná ako prstenec, ktorý začína v hornej časti a pokračuje v smere hodinových ručičiek. Hĺbku označuje mierka vnútri prstenca. Informácie sonaru blikajú na prstenci, keď sa prijímajú vo vyznačenej hĺbke. Farby označujú rôzne úrovne intenzity odozvy sonaru (strana 7).

Zvolte **☷ > Flasher**.



①	Hĺbka na aktuálnom mieste.
②	Plávajúce ciele.
③	Mierka hĺbky.

Split-Frequency Sonar View - Stránka rozdelená frekvencia

POZNÁMKA: Stránka Rozdelená frekvencia vyžaduje používanie dvojlúčovej sondy.

Na stránke rozdelená frekvencia, horná časť obrazovky zobrazuje údaje frekvencie 77 kHz, a dolná polovica obrazovky zobrazuje údaje frekvencie 200 kHz.

Zvolte **☷ > Split Frequency**.

Log Page - Stránka protokolov

Na obrazovke si môžete prezerať protokol hodnôt hĺbky a teploty, ak používate sondu, ktorý to umožňuje.

1 Zvolte **☷ > Log**.

2 Ak je to potrebné, vyberte **MENU > Change Log** a vyberte zobrazenie.

Nastavenie Stránky protokolov

Predtým, ako nastavíte konkrétny protokol, musíte ho mať zobrazený alebo mať zobrazené rozdelené zobrazenie protokolov teploty a hĺbky.

1 Na stránke protokolu zvolíte **MENU > Depth Log Options**.

2 Vyberte si jednu alebo viac možností:

- **Výber Duration (Trvanie)**

Nastavenie dlhšieho trvania vám umožní zobraziť odchýlky hĺbky počas dlhšieho obdobia. Nastavenie kratšieho trvania vám umožní zobraziť viac detailov počas kratšieho obdobia.

- **Výber Scale (Mierka)**

V protokole hĺbky môžete zmeniť mierku rozsahu hĺbky. Nastavenie väčšej mierky rozsahu hĺbky vám umožní zobraziť viac odchýlok hĺbky. Nastavenie menšej mierky rozsahu hĺbky vám umožní zobraziť viac detailov odchýlky. Ak je mierka nastavená na možnosť Auto., rozsah hĺbky sa automaticky upravuje tak, aby sa zobrazovali všetky hodnoty protokolu v rámci vybraného trvania.

Numbers Page - Stránka číslice

Stránka Číslice zobrazuje dátové políčka s dôležitými číselnými informáciami namiesto grafu. Dátové políčka, ktoré vidíte, sú dostupné podľa vašej sondy.

Zvoľte  > Numbers.

Vynulovanie Odometra

Na Stránke číslice zvolte MENU > Reset Odometer.

Nastavenie zobrazenia sonaru

Pred zmenou nastavení Stránky sonaru, musíte mať otvorenú Stránku plné zobrazenie (strana 3), Stránku rozdelený zoom (strana 3) alebo Stránku rozdelená frekvencia (strana 4).


Nastavenia citlivosti a šumu sonaru

Môžete nastaviť úroveň citlivosti a množstvo šumu na obrazovke sonaru.

1 Zvoľte GAIN.

TIP: Môžete taktiež zvolit' Menu > Gain > Manual.

2 Vyberte si možnosť:

- Pre zvýšenie citlivosti a viac detailov, stlačte .
- Pre zníženie citlivosti a redukciu šumu, stlačte .

3 Ak nastavujete citlivosť na Stránke rozdelená frekvencia (strana 4), opakujte kroky 1 a 2.

Automatické nastavenie citlivosti

1 Stlačte 2x GAIN.

TIP: Môžete taktiež zvolit' Menu > Gain.

2 Vyberte si možnosť:

- Ak chcete, aby bolo zobrazenie sonaru citlivejšie a aby sa na ňom zobrazovali slabšie signály a viac šumu, vyberte možnosť Auto-High.
- Ak chcete, aby mala obrazovka sonaru normálnu citlivosť, vyberte možnosť Auto-Med.
- Ak chcete, aby mala obrazovka sonaru najnižšiu citlivosť a aby sa zobrazovalo menej šumu, vyberte možnosť Auto-Low.

Manuálne nastavenie mierky

Môžete nastaviť hĺbku vody zobrazenú na obrazovke sonaru.

1 Zvoľte RANGE.

TIP: Môžete taktiež zvolit' Menu > Range > Manual.

2 Vyberte si možnosť:

- Pre zvýšenie rozsahu hĺbky, stlačte .
- Pre zníženie rozsahu hĺbky, stlačte .

Automatické nastavenie rozsahu

1 Stlačte 2x RANGE.

TIP: Môžete taktiež zvolit' Menu > Range.

2 Zvoľte Auto.

Manuálne nastavenie zoomu na Stránke sonaru

Ak zoomujete na jednej stránke, ostatné zobrazenia sonaru budú neovplyvnené zmenou zoomu.

1 Zvoľte SPAN.

TIP: Môžete taktiež zvolit' Menu > Zoom > Manual Zoom.

2 Zvoľte hodnotu.

3 Zvoľte DEPTH.

4 Stláčaním  a  vyberáte hĺbku, ktorá sa bude zobrazovať.

Automatická zmena zobrazenia (zoom)

Ak zoomujete na jednej stránke, ostatné zobrazenia sonaru budú neovplyvnené zmenou zoomu.

1 Stlačte 2x **SPAN**.

TIP: Môžete taktiež zvoliť Menu > Zoom.

2 Zvoľte **Auto Zoom**.

Uzamknutie obrazovky na dno

Keď priblíženie nastavíte na uzamknutie dna na jednej stránke, dané nastavenie neovplyvní ostatné stránky.

1 Stlačte súčasne **SPAN** a **DEPTH**.

TIP: Môžete taktiež zvoliť > Zoom > Bottom Lock.

2 Vyberte rozsah.

Ak napríklad vyberiete rozsah 20 metrov, zariadenie zobrazí oblasť medzi dnom a hĺbkou 20 metrov nad dnom.

Zobrazenie a nastavenie čiar hĺbky

Môžete zobraziť a nastaviť vodorovnú čiaru na obrazovke sonaru. Čiara hĺbky sa zobrazuje na pravej strane obrazovky.

Keď čiaru hĺbky zobrazíte na jednej stránke, zobrazí sa aj na ostatných stránkach.

1 Stlačte **MENU > Depth Line > On**.

2 Ak chcete nastaviť čiaru hĺbky, stlačte tlačidlo  alebo .




Pozastavenie Stránky sonaru

Zvoľte **MENU > Pause/Rewind Sonar**.

Zobrazenie histórie sonaru

1 Zvoľte **MENU > Pause/Rewind Sonar**.

2 Vyberte si možnosť:

- Posúvajte obrazovku a zvislú čiaru pomocou  alebo .
- Upravte vodorovnú čiaru hĺbky pomocou  alebo .

Opätovné spustenie pozastavenej Stránky sonaru

Po pozastavení Stránky sonaru alebo prezeraní histórie sonaru zvoľte **MENU > Resume Sonar**.

Ďalšie možnosti nastavenia

Alarmy




Zvoľte **MENU > Setup > Alarms**.

Shallow Water (Plytká voda): Ak chcete, aby zaznel alarm, keď je voda plytkejšia než zadaná hodnota.

Deep Water (Hlboká voda): Ak chcete, aby zaznel alarm, keď je voda hlbšia než zadaná hodnota.

Battery (Napätie batérie): Ak chcete, aby zaznel alarm, keď je napätie menšie než zadaná hodnota.

Fish (Ryby): Ak chcete, aby zaznel alarm, keď zariadenie zistí plávajúci cieľ.

-  alarm zaznie v prípade všetkých veľkostí rýb.
-  alarm zaznie len v prípade stredne veľkých a veľkých rýb.
-  alarm zaznie len v prípade veľkých rýb.

Water Temp (Teplota vody): Môžete nastaviť alarm, ktorý zaznie, ak sa teplota vody zmení o viac ako $\pm 1,1$ °C (± 2 °F)..

POZNÁMKA: Zariadenie musí byť pripojené k sonde s podporou merania teploty.

Drift (Unášanie prúdom): Zariadenie môžete nastaviť tak, aby zaznel alarm, keď odchýlky hĺbky na aktuálnom mieste prekročia stanovenú hĺbku.

Nastavenie sonaru

Ak zmeníte tieto nastavenia na Stránke sonaru, tieto nastavenia sa automaticky použijú aj na ostatných sonarových stránkach.

Zvoľte **MENU > Setup > Sonar Setup**.

Frequency (Frekvencia): Ak používate sondu s dvomi lúčmi, môžete vybrať frekvenciu 200 kHz alebo 77 kHz.

Pri frekvencii 200 kHz sa zobrazuje viac detailov a lúč je užší. Táto možnosť sa zvyčajne používa v plytkejších vodách.

Frekvencia 77 kHz má širší lúč, takže ju možno používať na pokrytie väčšej oblasti. Túto frekvenciu možno používať na vyhľadávanie štruktúr, ako sú napríklad krovinaté porasty, a na zobrazenie väčšieho množstva rýb.

Scroll Speed (Rýchlosť rolovania): nastavenie rýchlosti, akou sonar roluje sprava doľava. Ak máte sondu, ktorá dokáže pracovať podľa rýchlosti člna, zvoľte Auto, aby ste mali rýchlosť rolovania automaticky nastavenú podľa rýchlosti vášho člna vo vode.

Fish Symbols (Symboly rýb): Nastavenie zobrazenia plávajúcich objektov.

Noise Reject (Potlačenie šumu): Nastavením vyššej úrovne potlačania šumu môžete minimalizovať zobrazovanie slabých odoziev sonaru.

POZNÁMKA: Ak chcete nastaviť potlačenie šumu na stránke Rozdelená frekvencia, musíte ju nastaviť oddelene na obrazovke s frekvenciou 77 kHz a na obrazovke s frekvenciou 200 kHz.

Surface Noise (Šum hladiny): Môžete nastaviť, či sa majú zobrazovať odozvy sonaru v blízkosti vodnej hladiny. Skrytie šumu hladiny pomáha zabrániť zobrazovaniu nežiaducich údajov.

Color Scheme (Farebná schéma): Nastavenie farebnej schémy.

Farebná schéma	Farba	Popis
Biela	Žltá	Silná odozva
	Fialová	Stredná odozva
	Modrá	Slabá odozva
	Biela (čierna v nočnom režime)	Žiadna odozva
Modrá	Červená	Silná odozva
	Žltá	Stredná odozva
	Svetlomodrá	Slabá odozva
	Modrá	Žiadna odozva

Sonar Numbers - Stránka čísla

Zvoľte **MENU > Setup > Sonar Numbers**.

Number Size (Veľkosť čísel): Nastavenie veľkosti číselných hodnôt na displeji.

Water Temp. (Telota vody): Teplota vody sa zobrazuje iba v prípade, ak je zariadenie pripojené k sonde s podporou merania teploty.

Battery (Napätie batérie): Zobrazenie napätia batérie.

Water Speed (Rýchlosť vody): Rýchlosť vody sa zobrazuje iba v prípade, ak je zariadenie pripojené k rýchlostnej sonde (dostupná samostatne).

Odometer: Zobrazenie odometra.

System Settings - Systémové nastavenia

Zvoľte **MENU > Setup > System**.

Language (Jazyk): Nastavenia jazyka textov.

Color Mode (Farebný mód): Nastavte svetlý mód pre denné zobrazenie alebo tmavú schému pre zobrazenie v noci.

Backlight (Podsvietenie): Nastavenie jasú podsvietenia.

Beeper (Bzučiak): Nastavte, kedy vydáva jednotka počítateľné zvuky.

Auto Power: Možnosť zapnutia zariadenia automaticky pri zapojení zdroja energie.

System Information (Systém. info): zobrazenie aktuálnej verzie operačného softvéru a jedinečného interného čísla ID vašej jednotky.

Units of Measure - Voľba jednotiek merania

Zvoľte **MENU > Setup > Units**.

Depth (Hĺbka): Nastavte formát zobrazenia hĺbky.

Temperature (Teplota): Nastavte formát zobrazenia teploty.

Water Speed (Rýchlosť vody): Nastavte formát zobrazenia rýchlosti.

Distance (Vzdialenosť): Nastavte formát zobrazenia vzdialenosti.

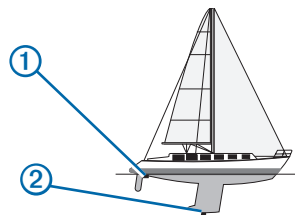
Calibration - Kalibrácia

Nastavenie hĺbky kýlu



Nastavenie hĺbky kýlu umožňuje kompenzovať údaje z hladiny o hĺbku kýlu, aby bolo možné merať hĺbku od spodnej strany kýlu namiesto od umiestnenia sondy.

1 Vyberte požadovanú možnosť v závislosti od umiestnenia transduktora:

- Ak je sonda nainštalovaná na vodnej hladine ① zmerajte vzdialenosť od umiestnenia sondy po kýl lode ②. Túto hodnotu zadajte ako kladné číslo.
- Ak je sonda nainštalovaná na spodnej strane kýlu ② zmerajte vzdialenosť od sondy po vodnú hladinu ①. Túto hodnotu zadajte ako záporné číslo.



2 Zvoľte **MENU > Setup > Calibration > Keel Offset**.

3 Pomocou tlačidiel  a  vyberte kladnú (+) alebo zápornú (-) hodnotu v závislosti od umiestnenia transduktora.

4 Zadajte hodnotu hĺbky kýlu.

5 Stlačte tlačidlo **ENTER**.

6 Skontrolujte hodnotu hĺbky kýlu na obrazovke Kalibrácia a uistite sa, že ste zadali správnu hodnotu.



Nastavenie rozdielu teploty vody

POZNÁMKA: Zariadenie musí byť pripojené k sonde s podporou merania teploty.

Rozdiel teploty umožňuje kompenzovať údaje teploty zo snímača s podporou merania teploty vody.

- 1 Zmerajte teplotu vody pomocou sondy s podporou merania teploty pripojenej k zariadeniu fishfinder.
- 2 Zmerajte teplotu vody pomocou teplomera alebo iného snímača teploty, o ktorom viete, že je presný.
- 3 Odpočítajte teplotu vody nameranú v kroku 1 od teploty vody nameranej v kroku 2.

Výsledná hodnota predstavuje rozdiel teploty. Danú hodnotu zadajte ako kladné číslo, ak ste pomocou snímača pripojeného k zariadeniu echo namerali, že teplota vody je nižšia ako v skutočnosti. Danú hodnotu zadajte ako záporné číslo, ak ste pomocou snímača pripojeného k zariadeniu echo namerali, že teplota vody je vyššia ako v skutočnosti.

- 4 Zvoľte **MENU > Setup > Calibration > Temperature Offset**.
- 5 Pomocou tlačidiel  a  vyberte kladnú (+) alebo zápornú (-) hodnotu, podľa výsledku z kroku 3.
- 6 Zadajte hodnotu nastavenia alarmu.
- 7 Stlačte tlačidlo **ENTER**.
- 8 Skontrolujte hodnotu rozdielu teploty na obrazovke Kalibrácia a uistite sa, že ste zadali správnu hodnotu.

Kalibrácia rýchlostnej sondy

- 1 Zvoľte **MENU > Setup > Calibration > Calibrate Water Speed**.
- 2 Postupujte podľa pokynov na obrazovke.

POZNÁMKA: Maximálnu rýchlosť zadajte na základe merania pomocou externého zdroja, ako je napríklad zariadenie GPS. (Nezadávajte hodnotu rýchlosti vody, ktorá sa zobrazuje na obrazovke Kalibrovat rychlost vody.)

Obnovenie pôvodných výrobných nastavení

POZNÁMKA: Vykonaním tohto postupu sa vymažú všetky zadané informácie.

Zvoľte **MENU > Setup > System > System Information > Factory Settings > Yes**.

Technické údaje

Technický údaj	Meranie
Rozsah teplôt	Od -15°C do 55°C (od 5°F do 131°F)
Rozsah napätia zdroja napájania	8–28 Vdc
Menovitý prúd	1 A
Poistka	AGC/3AG - 3.0 A
Hĺbka v sladkej vode*	1500 ft. (457 m)
Hĺbka v slanej vode**	600 ft. (183 m)

* Maximálna hĺbka závisí od salinity vody, typu dna a ďalších vlastností vody.

Sonda, ktorá sa dodáva so zariadeniami, používa uhly lúčov 15 a 45 stupňov pri 3 dB. Keď sa však táto sonda používa so zariadením echo, môže zisťovať aj tie najmenšie signály pod uhlom 60 a 120 stupňov. Výkon v plytkej a hlbkej vode sa maximalizuje, pretože zariadenia radu echo zobrazujú viac rýb v plytkej vode a siahajú do hĺbky, aby sa zobrazovala štruktúra a kontúry dna.

Čistenie vonkajšieho krytu

POZNÁMKA

Nepoužívajte chemické čistiace prostriedky a rozpúšťadlá, ktoré môžu poškodiť plastové komponenty.

- 1 Vonkajší kryt zariadenia (nie obrazovku) čistite pomocou handričky navlhčenej v slabom roztoku čistiaceho prostriedku.
- 2 Poutierajte zariadenie dosucha.

Čistenie obrazovky

POZNÁMKA

Čistiace prostriedky obsahujúce čpavok poškodzujú antireflexnú vrstvu.

Zariadenie má špeciálnu antireflexnú vrstvu, ktorá je mimoriadne citlivá na masť, vosk a abrazívne čistiace prostriedky.

- 1 Na handričku naneste čistiaci prostriedok na okuliare, ktorý nepoškodzuje antireflexné vrstvy.
- 2 Obrazovku jemne vyčistíte mäkkou čistou handričkou, ktorá nepúšťa vlákna.

Registrácia zariadenia

Ak svoje zariadenie zaregistrujete online ešte dnes, umožníte nám poskytovať kvalitnejšiu podporu.

- Prejdite na lokalitu <http://my.garmin.com>.
- Uschovajte si pôvodný doklad o nákupe alebo jeho fotokópiu na bezpečnom mieste.

Kontaktovanie podpory produktov spoločnosti Garmin

**V prípade akýchkoľvek otázok týkajúcich sa tohto produktu kontaktujte podporu produktov spoločnosti Garmin.
Slovensko: 0800 135 000**

Licenčná zmluva na softvér

POUŽÍVANÍM ZARIADENIA FISHFINDER SÚHLASÍTE S TÝM, ŽE STE VIAZANÍ PODMIENKAMI NASLEDUJÚCEJ LICENČNEJ ZMLUVY NA SOFTVÉR. POZORNE SI PREČÍTAJTE TÚTO ZMLUVU.

Spoločnosť Garmin Ltd. a jej pobočky (ďalej len „Garmin“) vám poskytujú obmedzenú licenciu na používanie softvéru zabudovaného v tomto zariadení (ďalej len „softvér“) v podobe binárnych spustiteľných súborov pri normálnej prevádzke produktu. Názov, vlastnícke práva a práva duševného vlastníctva týkajúce sa softvéru zostávajú vo vlastníctve spoločnosti Garmin a jej nezávislých poskytovateľov.

Uznávate, že softvér je majetkom spoločnosti Garmin a jej nezávislých poskytovateľov a je chránený zákonmi USA o ochrane autorských práv a medzinárodnými dohodami o autorských právach. Ďalej uznávate, že štruktúra, organizácia a kód softvéru, ktorého zdrojový kód sa neposkytuje, sú cennými obchodnými tajomstvami spoločnosti Garmin a jej nezávislých poskytovateľov a že softvér vo forme zdrojového kódu zostáva cenným obchodným tajomstvom spoločnosti Garmin a jej nezávislých poskytovateľov. Súhlasíte, že softvér ani jeho ľubovoľnú časť nebudete dekompilovať, rozoberať, upravovať, spätne skladať, spätne navrhovať ani redukovať na formu čitateľnú pre človeka a nebudete vytvárať odvodené produkty založené na softvéri. Súhlasíte, že softvér nebudete exportovať ani reexportovať do žiadnej krajiny, ak by sa tým porušili zákony na kontrolu exportu USA alebo zákony na kontrolu exportu ľubovoľnej inej krajiny.

Dôležité produktové a bezpečnostné informácie

VAROVANIE

Bezpečné použitie

Údaje o hĺbke z tohto zariadenia, by ste nemali používať ako primárny prostriedok na zabránenie kolízii alebo uviaznutiu. Kombinujte tieto údaje s inými údajmi o hĺbke - ako napr. s papierovými mapami a vizuálnymi indikátormi. Ak očakávate plytkú vodu alebo potopené objekty, riadte svoju loď pomaly a opatrne. Nedodržanie tohto pokynu by mohlo viesť k poškodeniu lode alebo zranenia.

Bezpečné použitie batérie

Prístroj môže používať interné, používateľom nevyhnutné batérie.

- Neodstraňujte, ani sa nepokúšajte odstrániť batériu.
- Pri likvidácii prístroja využite profesionálny servis alebo spoločnosť zaoberajúcu sa likvidáciou elektronického odpadu.

Obmedzená záruka

Na tento produkt Garmin sa vzťahuje záruka, že bude bez väd v materiáli alebo spracovaní a funkčný po dobu dvoch rokov od dátumu zakúpenia. V rámci tohto obdobia Garmin bude, podľa svojho výlučného uváženia, opravovať alebo vymieňať

akékoľvek komponenty, ktoré zlyhajú pri normálnom používaní. Takéto opravy alebo výmeny budú vykonané bez poplatku pre zákazníka za diely alebo prácu, za predpokladu, že zákazník bude zodpovedný za akékoľvek náklady na dopravu. Táto záruka nepokrýva poruchy v dôsledku zlého zaobchádzania, nesprávneho zaobchádzania, nehody alebo neschválenej modifikácie či opráv.

ZÁRUKY A OPRAVY OBSIAHNUITÉ V TOMTO DOKUMENTE SÚ EXKLUZÍVNE A NAMIESTO VŠETKÝCH OSTATNÝCH VYJADRENÝCH, IMPLICITNÝCH A ZO ZÁKONA VYPLÝVAJÚCICH ZÁRUK, VRÁTANE AKEJKOL'VEK ZODPOVEDNOSTI VZNIKAJÚCEJ POD AKOUKOL'VEK ZÁRUKOU PREDAJNOSTI ALEBO VHODNOSTI PRE URČITÝ ÚČEL, VYPLÝVAJÚCEJ ZO ZÁKONA ALEBO INÁČ. TÁTO ZÁRUKA VÁM POSKYTUJE ŠPECIFICKÉ ZÁKONNÉ PRÁVA, KTORÉ SA MÔŽU ŠTÁT OD ŠTÁTU LÍŠIŤ. GARMIN NEBUDE V ŽIADNOM PRÍPADE ZODPOVEDNÝ ZA AKÉKOL'VEK NÁHODNÉ, ŠPECIÁLNE, NESPRIAME ALEBO NÁSLEDNÉ ŠKODY, ČI UŽ V DÔSLEDKU POUŽÍVANIA, NESPRÁVNEHO POUŽÍVANIA ALEBO NESCHOPNOSTI POUŽÍVAŤ TENTO PRODUKT ALEBO V DÔSLEDKU ZÁVAD V PRODUKTE.

Niektoré štáty nedovoľujú vylúčenie náhodných alebo následných poškodení a tak vyššie uvedené obmedzenia pre vás nemusia platiť. Garmin si drží výlučné právo opraviť alebo vymeniť jednotku alebo softvér alebo ponúknuť plnú náhradu nákupnej ceny podľa svojho výlučného uváženia.

TAKÁTO OPRAVA BUDE VAŠA VÝLUČNÁ A EXKLUZÍVNA OPRAVA PRI AKOMKOL'VEK PORUŠENÍ ZÁRUKY.

Aby ste získali záručný servis, spojte sa so svojim lokálnym autorizovaným dilerom Garmin alebo zavolajte Podporu produktov Garmin pre pokyny na dopravu a sledovacie číslo RMA. Jednotku bezpečne zabaľte a pripojte kópiu originálneho potvrdenia o predaji, ktoré sa požaduje ako dôkaz nákupu pre záručné opravy. Napište sledovacie číslo výrazne na vonkajšiu stranu obalu. Odošlite jednotku s predplatenými nákladmi za dopravu do akejkoľvek záručnej servisnej stanice Garmin.

Aukčné nákupy online: Produkty predané prostredníctvom aukcií online nie sú spôsobilé pre rabaty alebo iné špeciálne ponuky od Garmin. Potvrdenia aukcie online sa neakceptujú pre overenie záruky. Pre získanie záručného servisu sa vyžaduje originál alebo kópia potvrdenia o predaji od pôvodného predajcu. Garmin nebude nahrádzať chýbajúce komponenty z akéhokoľvek balíka zakúpeného prostredníctvom aukcie online.

Medzinárodné nákupy: Zvláštna záruka sa poskytuje medzinárodným distribútorom pre jednotky zakúpené mimo Spojených štátov. Táto záruka sa poskytuje lokálnemu distribútorovi v krajine a tento distribútor poskytuje vašej jednotke lokálny servis. Záruky distribútora sú platné len v oblasti zamýšľanej distribúcie. Jednotky zakúpené v Spojených štátoch alebo v Kanade musia byť vrátené kvôli servisu do servisného strediska Garmin vo Veľkej Británii, Spojených štátoch, Kanade alebo v Taiwane.

Inštalácia prístroja Fishfinder 350C

Pre úspešnú prevádzku vášho prístroja Fishfinder 350C musíte prístroj a jeho pridružené súčasti správne nainštalovať. Porovnajte obsah tohto balenia s dodacím listom v krabici. Ak chýba akýkoľvek diel, okamžite sa spojte so svojím predajcom Garmin. Predtým, ako začnete s inštaláciou:

- Prečítajte si a postupujte podľa pokynov na inštaláciu jednotky.
- Zhromaždite vhodné upínače a nástroje.
- Skontrolujte, či všetky káble dosiahnu na miesto montáže jednotky a snímača.
- Pri vŕtaní, rezaní alebo šmirgľovaní noste bezpečnostné rukavice.

Ak máte ťažkosti pri inštalovaní, spojte sa s Podporou produktov Garmin alebo profesionálnym montérom.

Pre inštaláciu a používanie vášho prístroja (sonaru):

1. Zvoľte miesto pre prístroj.
2. Namontujte prístroj.
3. Nainštalujte sondu.
4. Nainštalujte kabeláž.
5. Otestujte inštaláciu.

Krok 1: Zvoľte miesto pre prístroj

Pri voľbe miesta inštalácie berte do úvahy nasledovné:

- Poskytuje optimálne prezeranie pri obsluhu vášho člna.
- Umožňuje ľahký prístup ku klávesnici jednotky.
- Je dosť silné na to, aby unieslo hmotnosť prístroja a chránilo ho pred nadmernými vibráciami alebo otrasmami.
- Má dostatok priestoru pre vedenie a pripojenie káblov napájania/dát a prístroja. Za puzdrom prístroja by malo byť voľné miesto aspoň 3 palce (8 cm).

NEMONTUJTE jednotku na miesto, kde by bolo vystavené extrémnym teplotným podmienkam.

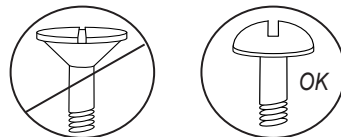
POZNÁMKA: Rozsah teploty pre Fishfinder 350C je 5°F až 131°F (-15°C až 55°C). Nadmerné vystavenie teplotám prekračujúcim tento rozsah (pri skladovaní alebo v podmienkach prevádzky) môže byť príčinou poruchy obrazovky LCD. Tento typ poruchy a s ním spojené dôsledky NIE SÚ kryté limitovanou zárukou výrobcu.

Krok 2: Montáž nosníka

Nástroje (nie sú priložené) — vŕtačka, skrutkovač (križový alebo štandardný) a jedno z nasledujúceho:

- Tri #8 (4 mm) strojné skrutky s polguľovou hlavou s odpovedajúcimi maticami a podložkami a vŕták 5/32" (5 mm).
- Tri #8 samorezné skrutky s polguľovou hlavou a vŕták 1/16" pre vŕtanie predvŕtaných otvorov.

Na zaistenie otočnej základne použite strojnú alebo samoreznú skrutku s polguľovou hlavou. Ak použijete skrutku so zapustenou hlavou, riskujete poškodenie montážneho nosníka.



Krok 3: Nainštalujte sondu

Správna inštalácia sondy je kľúčom ku získaniu najlepšej výkonnosti od vášho prístroja FF350C. Ak je vedenie sondy príliš krátke, predlžovacie káble máte k dispozícii u vášho predajcu Garmin. Akýkoľvek nadbytočný kábel zmotajte a zabezpečte.



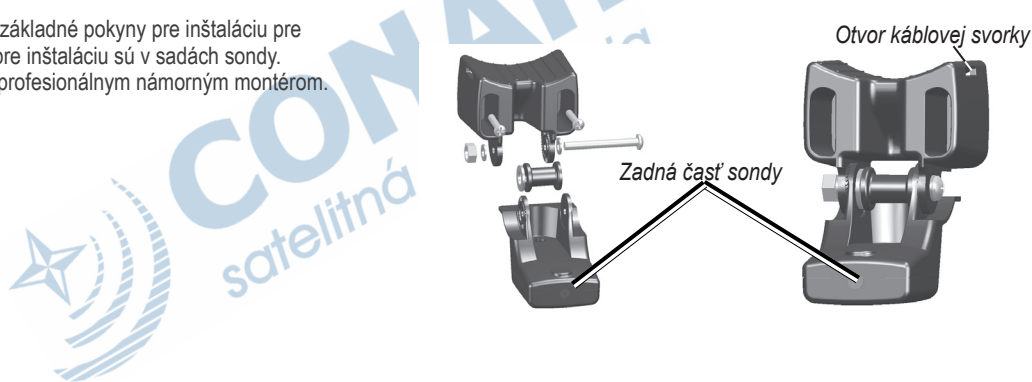
POZOR: NEPREREŽTE vedenie sondy alebo akúkoľvek časť kábla sondy, pretože prerezanie kábla sondy má za následok neplatnosť vašej záruky. Kábel nemôže byť rozvetvený a pripojený ku akémukoľvek existujúcemu káblu sondy (Garmin alebo iný).

Na nasledujúcich stranách sú uvedené tipy a základné pokyny pre inštaláciu pre niektoré populárne sondy. Podrobné pokyny pre inštaláciu sú v sadách sondy. Niektoré sondy si môžu vyžadovať inštaláciu profesionálnym námorným montérom.

Montáž sondy

Pre montáž sondy:

1. Vložte gumovú podložku a plastovú dištančnú podložku naraz do sondy. **NELUBRIKUJTE** gumovú podložku.
2. Vedte kábel smerom k zadnej časti sondy. Nasuňte sondu do držiaka.
3. Umiestnite 5 mm plochú podložku na skrutku 10-32 x 1.75" a prestrčte skrutku cez držiak sondy, dištančnú podložku a gumovú podložku.
4. Umiestnite zostávajúcu 5 mm plochú podložku na vystrčený koniec. Nainštalujte poistnú maticu 10-32 a utiahnite ju prstami. Sondu môžete utiahnuť viac po inštalácii na loď.



Namontovanie sondy na vlečný motor (len sondy s duálnym lúčom)

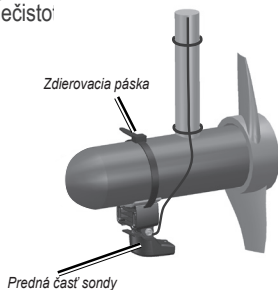
Pre montáž sondy na vlečný motor:

1. Preveďte veľkú káblOVú svorku cez otvor v držiaku sondy so žliabkami pásu nahor, kým nie je na oboch stranách rovnaká dĺžka pásu.

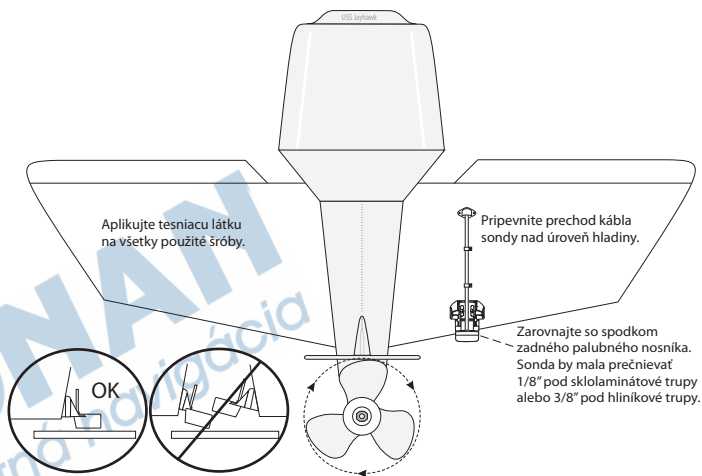


POZNÁMKA: Pre studenú vodu alebo oblasti s mnohými zvyškami dreva a trosiek sa odporúča 4-5" kovová závitovková svorka.

2. Umiestnite tesnenie držiaka na tvarovaný vrch držiaka sondy.
3. Umiestnite zostavu sondy oproti telesu vlečného motora s prednou časťou sondy nasmerovanou od vrtule vlečného motora.
4. Omotajte dva konce káblovej svorky okolo telesa motora. Prestrčte koniec káblovej svorky cez upínací otvor na opačnom konci a ťahajte ju cez otvor, kým neprilieha, ale nesmie byť príliš napnutá. (KáblOVá svorka pri ťahaní kliká.)
5. Umiestnite sondu tak, aby bol pri používaní rovnobežný s dnom a ubezpečte sa, že je správne vyrovnané tesnenie. Potiahnite koniec káblovej svorky tak, aby bola napnutá. Odrežte nadbytočný pás, ak je to potrebné. Uťahnite poistnú maticu 10-32 kým sa nedotkne montážneho nosníka a potom ju utiahnite ešte o 1/4 otáčky. (Nestrhajte závit.)
6. Veďte 30-stopový (9 m) kábel sondy s použitím dodaných káblOVých svoriek na upevnenie kábla na hriadeľ motora. Časť držiaka sondy smerujúcu dopredu (okrem drážky káblovej svorky) môžete vyplniť tesniacou hmotou, aby ste zabránili hromadeniu nečisto



Montáž sondy na zadný palubný nosník



Keď si zvolíte za miesto montáže zrkadlo lode, pre optimálnu výkonnosť zoberte do úvahy nasledujúce:

- Aby váš sonar správne pracoval, musí byť sondy umiestnená v pokojnej vode. NEMONTUJTE sondu za rebrá, línie nitov, podpery, spojky, vtok vody, výtokové otvory, erodujúci náter alebo čokoľvek, čo vytvára turbulenciu.
- Sondu namontujte tak blízko k stredu lode, ako sa dá.
- NEREŽTE vedenie sondy. (Toto by malo za následok neplatnosť záruky.)
- NEMONTUJTE sondu na miesta, kde by naň mohli pôsobiť otrasy alebo nárazy pri spúšťaní na vodu, vlečení, prepravovaní alebo uskladňovaní.
- NEMONTUJTE sondu do cesty vrtule na jednomotorových člnoch. Sondy môže spôsobiť kavitáciu, ktorá môže znížiť výkonnosť člna a poškodiť vrtuľu. Na dvojmotorových člnoch namontujte sondu medzi motory, ak je to možné.



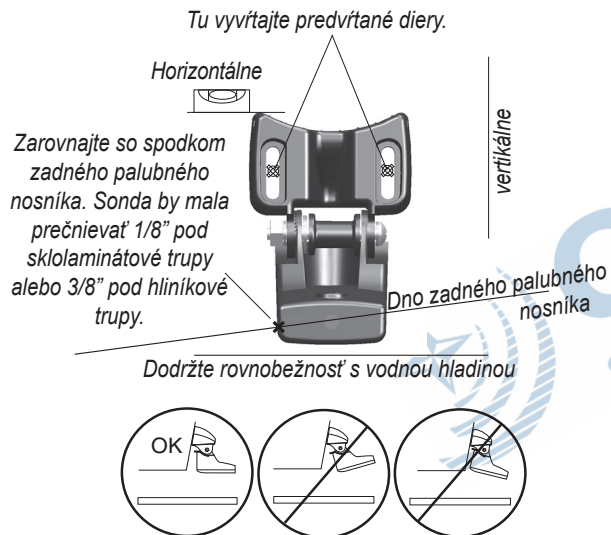
POZNÁMKA: NEMONTUJTE sondu za rebrá, línie nitov, podpery, spojky, vtok vody alebo výtokové otvory alebo za čokoľvek, čo vytvára vzduchové bubliny alebo spôsobuje turbulenciu vody. Sonda musí kvôli optimálnej výkonnosti byť v pokojnej vode (bez turbulencie).

Zoznam nástrojov (nie sú súčasťou dodávky) — vŕtačka, kľúč alebo nástrčkový kľúč 3/8", vŕtáky 5/32" 1/8", maskovacia páska, križový skrutkovač #2 a tesniaca hmota používaná na mori.

Montáž sondy na zadný palubný nosník:

1. Umiestnite držiak sondy na zvolené miesto na zadnom nosníku. Ubezpečte sa, že je sondu rovnobežná s vodnou hladinou. Označte polohu stredu každého otvoru na držiaku sondy.
2. S použitím vŕtáky 5/32" vyvŕtajte predvŕtané diery do hĺbky približne 1" (25 mm) na označených miestach. Aby ste nevyvŕtali príliš hlboké otvory, omotajte kúsok pásky okolo vŕtáky 1" (25 mm) od hrotu vŕtáky.
3. Aplikujte tesniacu hmotu pre používanie na mori na skrutky 5 x 30 mm. Pripevnite zostavu sondy na zadný palubný nosník s použitím skrutiek 5 x 30 mm. Nastavte zostavu sondy tak, aby prečnievala dno zadného palubného nosníka približne 1/8" (3 mm) na sklolaminátových trupoch alebo 3/8" (10 mm) na hliníkových trupoch. Nastavte zostavu sondy tak, aby bola rovnobežne s vodnou hladinou.
4. Uťahnite poistnú maticu 10-32 kým sa nedotkne montážneho nosníka a potom ju utiahnite ešte o 1/4 otáčky. (Nestrhajte závit.)
5. Umiestnite prvkú káblovú príchytku na kábel sondy približne v jednej tretine vzdialenosti medzi sondou a vrchom zadného palubného nosníka.

6. Označte polohu. S použitím vrtáku 1/8" vyvrtajte predvrtaný otvor hlboký približne 3/8" (10 mm).
7. Pripevnite káblovú príchytку s použitím skrutky 4 x 12 mm. Pred inštaláciou aplikujte na skrutku tesniacu hmotu používanú na mori. Opakujte kroky 5 a 6 s použitím ďalších káblových príchytiek.
8. Vedte kábel sondy podľa potreby k vyhľadávaču. **NEPREREŽTE KÁBEL.** Vyhňte sa vedeniu kábla spolu s elektrickými káblami alebo inými zdrojmi elektrickej interferencie.



ZÁRUČNÝ LIST

Informácie o výrobku:

Názov - Typ - Model:

sériové číslo:

Informácie o zákazníkovi:

Meno a priezvisko:

Adresa:

Telefón:

Email:

Upozornenie:

Nie je potrebné, aby bol záručný list potvrdený predajcom. Za relevantný doklad, pre uplatnenie záruky, je stanovený nadobúdaci doklad. Záručný list však plní dôležitú sprievodnú funkciu počas reklamačného procesu a preto je ho potrebné pri uplatnení reklamácie pozorne vyplniť a poslať spolu s dokladom o kúpe.

TU ODSTRANIŤ

Záručné podmienky

Značka Garmin poskytuje na všetky svoje výrobky určené pre slovenský trh 24 mesačnú obmedzenú záruku.

V rámci záručnej doby sa značka Garmin zaväzuje opraviť alebo vymeniť všetky poškodené diely, prípadne celé zariadenie, ktorých porucha sa prejavila pri ich bežnom používaní v súlade s určením zariadenia.

Počas záručnej doby si zákazník uplatňuje reklamáciu prostredníctvom svojho predajcu alebo priamo v servisnom stredisku, kde zasiela poškodené zariadenie na svoje náklady.

Reklamácia musí obsahovať:

1. Poškodené zariadenie s viditeľným výrobným číslom (ak ho obsahuje)
2. Nadobúdaci doklad (faktúra alebo pokladničný doklad - stačí kópia)
3. Reklamačný protokol (meno, adresa a telefonický kontakt, popis závady a obsah zásielky)
odporúčame používať elektronický formulár uvedený na www.garmin.sk, ktorý je dostupný po prihlásení do systému v menu Moje dokumenty - Vytvorenie reklamácie
Pred odoslaním zariadenia do servisu Vám odporúčame kontaktovať našu technickú podporu na bezplatnom čísle 0800 135 000 alebo prostredníctvom e-mailu: podpora@garmin.sk.

Strata uvedených záruk nastáva v prípade:

1. Ak bol na prístroji vykonaný servisný zásah neoprávnenou osobou
2. Ak porucha vznikla následkom nehody alebo neprimeraného používania - mechanické poškodenie
3. Ak bol v prístroji nahraný nelegálny ovládací program alebo mapa

Miestna nedostupnosť signálu GPS, RDS-TMC alebo iných služieb, ako aj obmedzená podrobnosť, či aktuálnosť mapových podkladov pre špecifické územie, nie sú považované za chybu navigačného prístroja, a preto nemôžu byť predmetom záručnej opravy.

Podrobné a aktualizované znenie záručných podmienok je uvedené na www.garmin.sk.
Všetky ďalšie záručné podmienky sa riadia podľa príslušných ustanovení platných zákonov.

Servisné stredisko pre Slovensko:

CONAN, s.r.o., Murgašova 18, 010 01 Žilina, tel: 041-700 29 00, servis@garmin.sk
bezplatná linka podpory
HOT-LINE: 0800 135 000



Táto slovenská verzia anglickej príručky pre zariadenie Fishfinder 350C (katalógové číslo spoločnosti Garmin 190-01440-00, revízia B). Ak je to potrebné vzhľadom na obsluhu a používanie zariadenia Fishfinder 350C, pozrite si najnovšiu revíziu anglickej príručky.

SPOLOČNOSŤ GARMIN NIE JE ZODPOVEDNÁ ZA PRESNOSŤ TEJTO SLOVENSKEJ PRÍRUKY A ODMIETA AKÚKOL'VEK ZODPOVEDNOSŤ VYPLÝVAJÚCU Z JEJ POUŽÍVANIA..



© 2011–2012 Garmin Ltd. alebo jej pobočky.

Garmin International, Inc.
1200 East 151st Street, Olathe, Kansas 66062, USA

Garmin (Europe) Ltd.
Liberty House, Hounsdown Business Park, Southampton, Hampshire, SO40 9LR UK

Garmin Corporation
No. 68, Zhangshu 2nd Road, Xizhi Dist., New Taipei City, 221, Taiwan (R.O.C.)

www.garmin.sk