

# echo™ 200 / 300c / 500c / 550c používateľská príručka



**GARMIN**®

© 2011 Garmin Ltd. alebo jej pobočky

Všetky práva vyhradené. S výnimkou povolení, ktoré sú výslovne uvedené v tomto dokumente, sa žiadna časť tejto príručky nesmie reprodukovať, kopírovať, prenášať, distribuovať, preberať ani ukladať na žiadnom ukladačom médiu, ani na žiadny účel, bez výslovného predchádzajúceho písomného súhlasu spoločnosti Garmin. Spoločnosť Garmin týmto udeľuje povolenie na prevzatie jednej kópie tejto príručky na pevný disk alebo na iné elektronické ukladacie médium na účely prezerania a tlače jednej kópie tejto príručky alebo jej ľubovoľnej revízie, a to za predpokladu, že takáto elektronická alebo vytlačená kópia tejto príručky obsahuje úplný text tohto upozornenia na autorské práva a že akákoľvek neschválená komerčná distribúcia tejto príručky alebo jej ľubovoľnej revízie je prísne zakázaná.

Informácie v tomto dokumente sa môžu meniť bez predchádzajúceho upozornenia. Spoločnosť Garmin si vyhradzuje právo na zmenu alebo vylepšovanie svojich produktov a na zmenu obsahu bez povinnosti upozorniť akékoľvek osoby alebo organizácie na takéto zmeny alebo vylepšenia. Navštívte webovú lokalitu spoločnosti Garmin ([www.garmin.com](http://www.garmin.com)), na ktorej nájdete najnovšie aktualizácie a doplňujúce informácie týkajúce sa používania a obsluhy tohto a ďalších produktov spoločnosti Garmin.

Garmin® a logo Garmin sú ochranné známky spoločnosti Garmin Ltd. alebo jej pobočiek registrované v USA a v ďalších krajinách. echo™ je ochranná známka spoločnosti Garmin Ltd. alebo jej pobočiek. Tieto ochranné známky sa nesmú použiť bez výslovného povolenia spoločnosti Garmin.



CONAM  
satelitná navigácia

## Úvod

### VÝSTRAHA

Prečítajte si príručku *Dôležité bezpečnostné informácie a informácie o produkte* dodanú v balení produktu, ktorá obsahuje výstrahy a ďalšie dôležité informácie o produkte.

Táto príručka obsahuje informácie týkajúce sa zariadení na vyhľadávanie rýb echo™ 200, echo 300c, echo 500c a echo 550c.

### Registrácia zariadenia

Ak svoje zariadenie zaregistrujete online ešte dnes, umožníte nám poskytnúť kvalitnejšiu podporu.

- Prejdite na lokalitu <http://my.garmin.com>.
- Uschovejte si pôvodný doklad o nákupe alebo jeho fotokópiu na bezpečnom mieste.

### Kontaktovanie podpory produktov spoločnosti Garmin





V prípade akýchkoľvek otázok týkajúcich sa tohto produktu kontaktujte podporu produktov spoločnosti Garmin.

- Ak ste v USA, navštívte lokalitu [www.garmin.com/support](http://www.garmin.com/support) alebo kontaktujte spoločnosť Garmin USA na telefónnom čísle (913) 397 82 00 alebo (800) 800 10 20.
- V Spojenom kráľovstve kontaktujte spoločnosť Garmin (Europe) Ltd. na telefónnom čísle 0808 238 00 00.
- V Európe navštívte lokalitu [www.garmin.com/support](http://www.garmin.com/support) a kliknutím na položku **Contact Support** zobrazte informácie o podpore v danej krajine.
- Slovensko: bezplatná zákaznícka linka 0800 135 000, Po-Pia 8.00 - 16.30

### Konvencie príručky




V tejto príručke sa výraz „vybrať“ používa na popisanie nasledujúcich akcií:

- Zvýraznenie položky v ponuke a stlačenie tlačidla **ENTER**.
- Stlačenie tlačidla, ako napríklad **ENTER** alebo **MENU**.

V prípade pokynu na výber položiek ponuky sa môžu v texte uvádzať malé šípky (>). Označujú, aby ste na obrazovke zvýraznili skupinu položiek pomocou tlačidla  alebo  (strana 1) a stlačili tlačidlo **ENTER** po každej položke. Ak máte napríklad vybrať položku **MENU > Pozastaviť sonar**, je potrebné stlačiť tlačidlo **MENU**, stlačiť tlačidlo  alebo  tak, aby sa zvýraznila položka **Pozastaviť sonar**, a potom stlačiť tlačidlo **ENTER**.

### Zadávanie číselných hodnôt

Číselné hodnoty môžete zadávať pri nastavovaní alarmov alebo hĺbky kýlu.

1. Vyberte hodnotu prvej číslice pomocou tlačidiel  a .
2. Vyberte možnosť:
  - Ak používate zariadenie echo 200, echo 500c alebo echo 550c, výberom položky  prejdite na ďalšiu číslicu.
  - Ak používate zariadenie echo 300c, stlačením tlačidla **ENTER** prejdite na ďalšiu číslicu.
3. Zopakovaním krokov 1 a 2 nastavte hodnotu všetkých číslic.

## Obsah

<b>Úvod</b> .....	<b>i</b>	Stránka funkcie Flasher.....	<b>8</b>
Registrácia zariadenia.....	i	Otvorenie stránky Číslo.....	8
Kontaktovanie podpory produktov spoločnosti Garmin.....	i	<b>Používanie zariadenia echo</b> .....	<b>9</b>
Konvencie príručky.....	i	Nastavenia obrazovky sonaru.....	9
Zadávanie číselných hodnôt.....	i	Alarmy.....	13
<b>Začíname</b> .....	<b>1</b>	Číselné hodnoty sonaru.....	15
Tlačidlá.....	1	Kalibrácia.....	16
Zapnutie a vypnutie zariadenia.....	1	<b>Príloha</b> .....	<b>18</b>
Farebný displej alebo displej v odtieňoch sivej.....	1	Technické údaje.....	18
Konfigurácia úvodných nastavení zariadenia.....	1	Čistenie vonkajšieho krytu.....	18
Automatické zapnutie zariadenia.....	1	Čistenie obrazovky.....	18
Nastavenie podsvietenia.....	1	Nastavenia systému.....	18
Nastavenie farebnej schémy.....	2	Licenčná zmluva na softvér.....	19
Nastavenie režimu farieb.....	2	<b>Register</b> .....	<b>20</b>
Nastavenie kontrastu zariadenia echo 200.....	2		
Nastavenie pípania.....	2		
Časový limit ponuky.....	3		
Používanie rýchleho nastavenia.....	3		
<b>Zobrazenie strán</b> .....	<b>4</b>		
Výber strany.....	4		
Stránka Plné zobrazenie.....	4		
Stránka Rozdelený zoom.....	5		
Stránka Rozdelená frekvencia.....	5		
Stránky protokolov.....	6		

## Začíname

### Tlačidlá



echo 300c

echo 200, echo 500c  
a echo 550c

<b>MENU</b>	Umožňuje zobrazit' alebo skryt' zoznam možností.
<b>ENTER</b>	Umožňuje vybrať položku ponuky.
◀ ▶	Umožňuje prechádzať medzi jednotlivými možnosťami alebo zmeniť nastavenia.
◀ ▶	Umožňuje vybrať možnosti na strane ( <a href="#">strana 4</a> ) na zariadeniach echo 200, echo 500c a echo 550c.
⏻	Zapína a vypína zariadenie a umožňuje nastaviť podsvietenie.

## Zapnutie a vypnutie zariadenia

Stlačte tlačidlo ⏻.

### Farebný displej alebo displej v odtieňoch sivej

Zariadenie echo 200 má displej v odtieňoch sivej. Zariadenia echo 300c, echo 500c a echo 550c majú farebný displej.

### Konfigurácia úvodných nastavení zariadenia

Pri prvom zapnutí zariadenia je potrebné nakonfigurovať skupinu úvodných nastavení.

Tieto nastavenia je potrebné nakonfigurovať aj pri obnovovaní pôvodných výrobných nastavení ([strana 19](#)). Tieto nastavenia môžete neskôr aktualizovať.

1. Zapnite zariadenie.  
Na zariadení sa zobrazí výzva na zadanie úvodných nastavení zariadenia.
2. Postupujte podľa pokynov na obrazovke.

### Automatické zapnutie zariadenia

Zariadenie môžete nastaviť tak, aby sa po pripojení k zdroju napájania automaticky zaplo.

Na ľubovoľnej strane vyberte položku **MENU > Nastavení > Systém > Aut. napájení > Zapnuto**.

### Nastavenie podsvietenia

1. Na ľubovoľnej strane vyberte položku **MENU > Nastavení > Systém > Podsvícení**.
2. Stláčaním tlačidiel ◀ a ▶ nastavte jas podsvietenia.

**TIP:** Stláčaním tlačidla ⏻ otvorte lištu na nastavenie podsvietenia. Opakovaným stláčaním ⏻ prechádzajte medzi jednotlivými nastaveniami jasu.

## Nastavenie farebnej schémy

Pred nastavením farebnej schémy je potrebné otvoriť stránku Plné zobrazenie (strana 4), stránku Rozdelený zoom (strana 5), stránku Rozdelená frekvencia (strana 5) alebo stránku Flasher (strana 8).

Na zariadeniach echo 300c, echo 500c a echo 550c môžete vybrať farebnú schému, ktorá sa zobrazuje na obrazovke sonaru.

Farebná schéma	Farba	Popis
Biela	Žltá	Silná odozva
	Fialová	Stredná odozva
	Modrá	Slabá odozva
	Biela (čierna v nočnom režime)	Žiadna odozva
Modrá	Červená	Silná odozva
	Žltá	Stredná odozva
	Svetlomodrá	Slabá odozva
	Modrá	Žiadna odozva
echo 200	Tmavšie odtiene	Silnejšia odozva
	Svetlejšie odtiene	Slabšia odozva
	Biela	Žiadna odozva





1. Na ľubovoľnej strane vyberte položku **MENU > Nastavení > Nastavení sonaru > Nastavení barev**.
2. Vyberte farebnú schému.

## Nastavenie režimu farieb

Na zariadeniach echo 300c, echo 500c a echo 550c môžete vybrať režim farieb (na používanie cez deň a v noci) na obrazovke sonaru.

1. Na ľubovoľnej strane vyberte položku **MENU > Nastavení > Systém > Režim barev**.
2. Vyberte možnosť **Den** alebo **Noc**.

## Nastavenie kontrastu zariadenia echo 200

1. Na ľubovoľnej strane vyberte položku **MENU > Nastavení > Systém > Kontrast**.
2. Stlačením tlačidla  alebo  nastavte kontrast.  
**TIP:** Podržaním tlačidla  alebo  môžete nastavenie rýchlo upravovať po väčších krokoch.
3. Stlačte tlačidlo **ENTER**.

## Nastavenie pípania

Môžete nastaviť, kedy má zariadenie vydávať zvuky.

1. Na ľubovoľnej strane vyberte položku **MENU > Nastavení > Systém > Signal. zařízení**.
2. Vyberte možnosť:
  - Ak chcete, aby zariadenie pípalo po vybratí položky alebo v prípade aktivácie alarmu, vyberte možnosť **Zapnuto**.
  - Ak chcete, aby zariadenie pípalo len v prípade aktivácie alarmu, vyberte možnosť **Pouze alarmy**.

## Časový limit ponuky

Ak po otvorení ponuky nestlačíte žiadne tlačidlo počas 15 sekúnd, ponuka sa zatvorí a zobrazí sa predchádzajúca obrazovka.

## Používanie rýchleho nastavenia

Pred použitím rýchleho nastavenia je potrebné otvoriť stránku Plné zobrazenie ([strana 4](#)), stránku Rozdelený zoom ([strana 5](#)), stránku Rozdelená frekvencia ([strana 5](#)) alebo stránku Flasher ([strana 8](#)).

Po úprave nastavenia a návrate na stranu sa môžete rýchlo vrátiť na možnosti nastavení.

Po návrate na stranu stlačte tlačidlo  alebo .



**CONAN**  
satelitná navigácia





## Zobrazenie stránok

Stránky umožňujú zobraziť informácie sonaru v rôznych formátoch.

- Tri stránky sonaru
  - Stránka Plné zobrazenie (strana 4)
  - Stránka Rozdelený zoom (strana 5)
  - Stránka Rozdelená frekvencia (strana 5)
- Stránka protokolu teploty alebo hĺbky (strana 6)
- Stránka funkcie Flasher (strana 8)
- Stránka Čísla (strana 8)

### Výber stránky

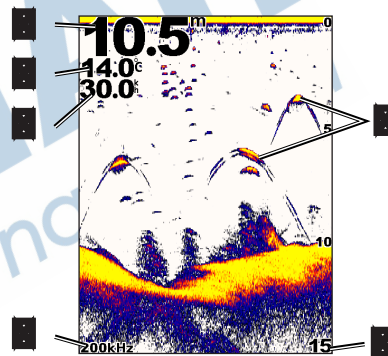
1. Na ľubovoľnej stránke vyberte položku **MENU** > **Stránky**.
2. Vyberte stránku.




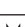


**TIP:** Ak používate zariadenie echo 200, echo 500c alebo echo 550c, stlačením tlačidla  alebo  na ľubovoľnej stránke získate okamžitý prístup k ponuke stránky. Stlačením tlačidla  alebo  vyberte stránku.

## Stránka Plné zobrazenie

Na stránke Plné zobrazenie sa zobrazuje graf, v ktorom sa na celej obrazovke zobrazujú hodnoty sonaru z transduktora.

Na ľubovoľnej stránke vyberte položku **MENU** > **Stránky** > **Celý displej**.



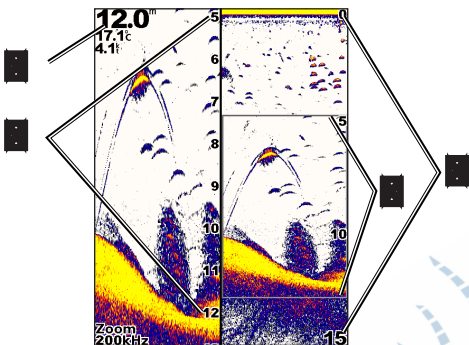
	Hĺbka dna na aktuálnom mieste.
	Teplota vody.
	Rýchlosť vody (ak je pripojený transduktor s podporou merania rýchlosti vody).
	Plávajúce ciele.
	Frekvencia transduktora.
	Hĺbka na obrazovke pri jej posúvaní sprava doľava.



## Stránka Rozdelený zoom

Na stránke Rozdelený zoom sa v pravej časti obrazovky zobrazuje graf hodnôt sonaru, zatiaľ čo v ľavej časti obrazovky sa zobrazuje zväčšená časť daného grafu.

Na ľubovoľnej stránke vyberte položku **MENU > Stránky > Rozdeliť zoom**.



■	Hĺbka, teplota vody a rýchlosť vody.
■	Mierka zväčšenej hĺbky.
■	Okno zväčšenia.
■	Rozsah hĺbky.

## Zväčšenie šírky obrazovky približenia

V prípade potreby môžete zväčšiť šírku zväčšenej časti stránky Rozdelený zoom.

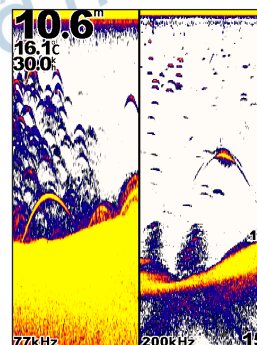
Na stránke Rozdelený zoom vyberte položku **MENU > Nastavení > Nastavení sonaru > Velikost rozdělení > Velká**.

## Stránka Rozdelená frekvencia

Na stránke Rozdelená frekvencia sa v ľavej časti obrazovky zobrazujú údaje sonaru s frekvenciou 77 kHz, zatiaľ čo v pravej časti obrazovky sa zobrazujú údaje sonaru s frekvenciou 200 kHz.

**POZNÁMKA:** Stránka Rozdelená frekvencia vyžaduje používanie transduktora s dvomi lúčmi.

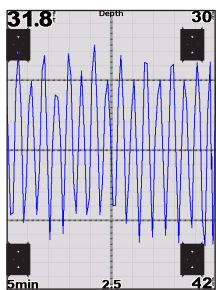
Na ľubovoľnej stránke vyberte položku **MENU > Stránky > Rozdeliť frekvency**.



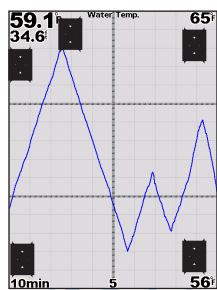
## Stránky protokolov

Na celej obrazovke môžete zobraziť protokol hodnôt hĺbky ([strana 6](#)) alebo hodnôt teploty vody ([strana 7](#)). Oidva protokoly môžete tiež zobraziť súčasne v protokole s rozdelenou obrazovkou ([strana 7](#)). Pri prijímaní informácií sa graf posúva smerom doľava.

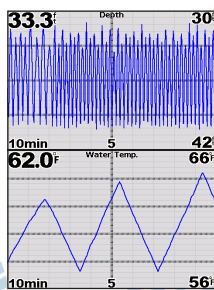
Keď otvoríte stránku protokolu, zobrazí sa posledná vybraná stránka protokolu (hĺbka, teplota vody alebo obidve tieto položky). Následne môžete vybrať inú stránku protokolu.



protokol hĺbky



protokol teploty



protokol s rozdelenou obrazovkou

<input type="checkbox"/>	Hĺbka na aktuálnom mieste.
<input type="checkbox"/>	Hodnota hĺbky v hornej časti protokolu.
<input type="checkbox"/>	Trvanie protokolu.
<input type="checkbox"/>	Hodnota hĺbky v dolnej časti protokolu.
<input type="checkbox"/>	Teplota vody na aktuálnom mieste.
<input type="checkbox"/>	Hodnota teploty v hornej časti protokolu.
<input type="checkbox"/>	Hodnota teploty v dolnej časti protokolu.

## Otvorenie stránky Záznam hĺbky

Na stránke Záznam hĺbky sa zobrazuje grafický protokol načítaných hodnôt hĺbky v priebehu času.

1. Na ľubovoľnej stránke vyberte položku **MENU > Pages > Záznam**.
2. Ak sa zobrazuje protokol teploty alebo protokol s rozdelenou obrazovkou, vyberte položku **MENU > Změnit záznam > Hĺoubka**.

## Nastavenie trvania Protokolu hĺbky

Pred nastavením trvania protokolu hĺbky je potrebné otvoriť protokol hĺbky alebo protokol s rozdelenou obrazovkou.

V protokole hĺbky môžete zmeniť časovú mierku (trvanie). Nastavenie dlhšieho trvania vám umožní zobraziť odchýlky hĺbky počas dlhšieho obdobia. Nastavenie kratšieho trvania vám umožní zobraziť viac detailov počas kratšieho obdobia.

Trvanie sa zobrazuje v ľavom dolnom rohu obrazovky.

## Nastavenie mierky Protokolu hĺbky

Pred nastavením mierky rozsahu hĺbky je potrebné otvoriť protokol hĺbky alebo protokol s rozdelenou obrazovkou.

V protokole hĺbky môžete zmeniť mierku rozsahu hĺbky. Nastavenie väčšej mierky rozsahu hĺbky vám umožní zobraziť viac odchýlok hĺbky. Nastavenie menšej mierky rozsahu hĺbky vám umožní zobraziť viac detailov odchýlky. Ak je mierka nastavená na možnosť **Automat.**, rozsah hĺbky sa automaticky upravuje tak, aby sa zobrazovali všetky hodnoty protokolu v rámci vybraného trvania.

1. Vyberte položku **MENU > Mož. záz. hĺoubky > Měřitko**.
2. Vyberte mierku rozsahu hĺbky.

### Zobrazenie stránky Protokolu teploty

Na stránke Protokol teploty sa zobrazuje grafický protokol načítaných hodnôt teploty vody v priebehu času.

1. Na ľubovoľnej stránke vyberte položku **MENU > Stránky > Záznam**.
2. Ak sa zobrazuje protokol teploty alebo protokol s rozdelenou obrazovkou, vyberte položku **MENU > Zmeniť záznam > Teplota**.

### Nastavenie trvania Protokolu teploty

Pred nastavením trvania Protokolu teploty je potrebné otvoriť Protokol teploty ([strana 7](#)) alebo Protokol s rozdelenou obrazovkou ([strana 7](#)).

V Protokole teploty vody môžete zmeniť časovú mierku. Nastavenie väčšej časovej mierky vám umožní zobrazit' odchýlky teploty počas dlhšieho obdobia. Nastavenie menšej časovej mierky vám umožní zobrazit' viac detailov počas kratšieho obdobia.

1. Vyberte položku **MENU > Možnosti záz. teploty > Doba trvání**.
2. Vyberte dobu trvania.

### Nastavenie mierky Protokolu teploty

Pred nastavením mierky rozsahu teploty je potrebné otvoriť Protokol teploty ([strana 7](#)) alebo Protokol s rozdelenou obrazovkou ([strana 7](#)).

V Protokole teploty vody môžete mierku rozsahu teploty. Nastavenie väčšej mierky rozsahu teploty vám umožní zobrazit' viac odchýlok teploty. Nastavenie menšej mierky rozsahu teploty vám umožní zobrazit' viac detailov odchýlky. Ak je mierka nastavená na možnosť **Automat.**, rozsah teploty sa automaticky upravuje tak, aby sa zobrazovali všetky hodnoty protokolu v rámci vybraného trvania.

1. Vyberte položku **MENU > Možnosti záz. teploty > Měřítka**.
2. Vyberte mierku rozsahu teploty.

### Zobrazenie Protokolu hĺbky a Protokolu teploty súčasne

Protokoly hĺbky a teploty môžete zobrazit' súčasne v Protokole s rozdelenou obrazovkou. Na tejto obrazovke môžete nastaviť trvanie Protokolu hĺbky ([strana 6](#)), mierku Protokolu hĺbky ([strana 6](#)), trvanie Protokolu teploty ([strana 7](#)) alebo mierku Protokolu teploty ([strana 7](#)).

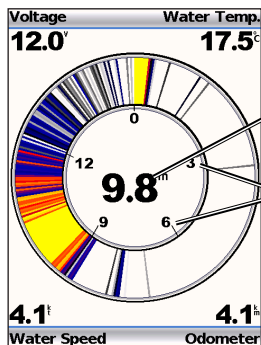
1. Na ľubovoľnej stránke vyberte položku **MENU > Stránky > Záznam**.
2. Ak sa zobrazuje Protokol teploty alebo Protokol hĺbky, vyberte položku **MENU > Zmeniť záznam > Obě**.



## Stránka funkcie Flasher

Na stránke funkcie Flasher sa zobrazujú informácie sonaru v kruhovej mierke hĺbky, ktorá označuje, čo sa nachádza pod loďou. Je usporiadaná ako prstenec, ktorý začína v hornej časti a pokračuje v smere hodinových ručičiek. Hĺbku označuje mierka vnútri prstenca. Informácie sonaru blikajú na prstenci, keď sa prijímajú vo vyznačenej hĺbke. Farby označujú rôzne úrovne intenzity odozvy sonaru (pozrite si tabuľku na [strane 2](#)).

Na ľubovoľnej stránke vyberte položku **MENU > Stránky > Přerušované světlo**.



	Hĺbka na aktuálnom mieste.
	Mierka hĺbky.

## Otvorenie stránky Čísła

Na stránke Čísła sa namiesto grafu zobrazujú číselné údaje.

Na ľubovoľnej stránke vyberte položku **MENU > Stránky > Čísła**.

### Vynulovanie odometra (počítadlo km)

**POZNÁMKA:** Odometer možno používať iba v prípade, ak je zariadenie pripojené k transduktoru s kotúčom na meranie rýchlosti.

Na stránke Čísła vyberte položku **MENU > Vynul. poč. kilom.**

## Používanie zariadenia echo



### Nastavenia obrazovky sonaru

Stránky Plné zobrazenie, Rozdelený zoom, Rozdelená frekvencia a Flasher predstavujú vizuálne znázornenie oblasti pod loďou. Tieto zobrazenia sonaru možno prispôbiť tak, ako je to uvedené v nasledujúcich častiach.

### Nastavenie rozsahu mierky hĺbky

Pred nastavením rozsahu mierky hĺbky je potrebné otvoriť stránku Plné zobrazenie (strana 4), stránku Rozdelený zoom (strana 5), stránku Rozdelená frekvencia (strana 5) alebo stránku Flasher (strana 8).

Môžete upraviť rozsah mierky hĺbky, ktorá sa zobrazuje v pravej časti stránok Plné zobrazenie, Rozdelený zoom, Rozdelená frekvencia a v rámci funkcie Flasher. Toto nastavenie určuje, ako hlboko bude sonar vyhľadávať cieľ.

1. Vyberte položku **MENU > Rozsah**.
2. Vyberte možnosť:
  - Ak chcete, aby zariadenie automaticky nastavovalo rozsah podľa hĺbky, vyberte možnosť **Automatické**.
  - Ak chcete manuálne zväčšiť alebo zmenšiť rozsah mierky hĺbky, vyberte možnosť **Manuálny**, stlačte tlačidlo  alebo  a potom stlačte tlačidlo **ENTER**.

Keď rozsah nastavíte na jednej stránke, dané nastavenie sa použije aj na ostatných stránkach.

### Nastavenia priblíženia

Priblíženie stránok Plné zobrazenie, Rozdelený zoom, Rozdelená frekvencia môžete nastaviť manuálne alebo môžete zariadenie nastaviť tak, aby priblíženie nastavovalo automaticky.



Ak chcete priblíženie nastaviť manuálne, vyberte rozsah (množstvo údajov sonaru, ktoré sa budú zobrazovať v priblíženom okne) a potom vyberte pevnú počiatočnú hĺbku. Ak napríklad vyberiete rozsah 15 metrov a počiatočnú hĺbku 5 metrov, zariadenie zobrazí oblasť v hĺbke od 5 do 20 metrov.

Ak sa priblíženie nastavuje automaticky, rozsah predstavuje oblasť, ktorá sa bude zobrazovať na obrazovke od kontúry vodného dna. Ak napríklad vyberiete rozsah 10 metrov, zariadenie zobrazí oblasť medzi dnom a hĺbkou 10 metrov nad dnom.

### Manuálne nastavenie priblíženia

Pred manuálnym nastavením priblíženia je potrebné otvoriť stránku Plné zobrazenie (strana 4), stránku Rozdelený zoom (strana 5), stránku Rozdelená frekvencia (strana 5).

Keď nastavíte rozsah priblíženia na jednej stránke, rozsah na ostatných stránkach sa nezmení.

1. Vyberte položku **MENU > Zoom > Manuálny měřítko > Rozsah**.
2. Vyberte rozsah, ktorý sa má zobrazovať.
3. Vyberte položku **Hĺbka**.
4. Stlačením tlačidla  alebo  upravte rozsah zobrazenia.
5. Vyberte položku **ENTER > Hotovo**.

### Automatické nastavenie priblíženia

Pred automatickým nastavením priblíženia je potrebné otvoriť stránku Plné zobrazenie (strana 4), stránku Rozdelený zoom (strana 5), stránku Rozdelená frekvencia (strana 5).

Keď priblíženie nastavíte na možnosť **Automatické mēřítko** na jednej stránke, nastavenie na ostatných stránkach sa nezmení.

1. Vyberte položku **MENU > Zoom > Automatické mēřítko**.
2. Vyberte rozsah.

### Uzamknutie obrazovky na vodné dno

Pred nastavením priblíženia je potrebné otvoriť stránku Plné zobrazenie (strana 4), stránku Rozdelený zoom (strana 5), stránku Rozdelená frekvencia (strana 5).

Obrazovku môžete uzamknúť na vodné dno na stránke Plné zobrazenie, Rozdelený zoom alebo Rozdelená frekvencia výberom rozsahu a uzamknutím obrazovky na vodné dno. Ak napríklad vyberiete rozsah 20 metrov, zariadenie zobrazí oblasť medzi dnom a hĺbkou 20 metrov nad dnom. Vzdialenosť odo dna sa zobrazuje na pravej strane obrazovky.

Keď priblíženie nastavíte na uzamknutie dna na jednej stránke, dané nastavenie neovplyvní ostatné stránky.

1. Vyberte položku **MENU > Zoom > Uzamčení dna**.
2. Vyberte rozsah.

### Pozastavenie obrazovky sonaru

Pred pozastavením obrazovky je potrebné otvoriť stránku Plné zobrazenie (strana 4), stránku Rozdelený zoom (strana 5), stránku Rozdelená frekvencia (strana 5).

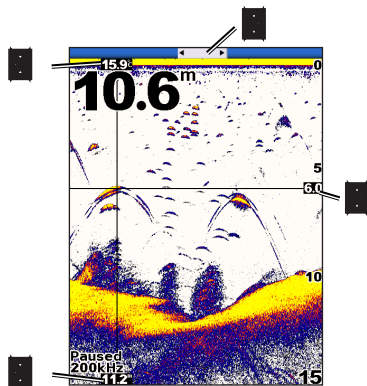
1. Vyberte položku **MENU**.
2. Vyberte možnosť.
  - Ak používate zariadenie echo 200, echo 500c alebo echo 550c, vyberte položku **Pozastaviť/Obnoviť Sonar**.
  - Ak používate zariadenie echo 300c, vyberte položku **Pozastaviť Sonar**.

### Obnovenie obrazovky sonaru

Po pozastavení obrazovky alebo zobrazení histórie sonaru vyberte položku **MENU > Obnoviť Sonar**.

## Spätné zobrazenie histórie sonaru

Ak používate zariadenie echo 200, echo 500c alebo echo 550c, môžete pozastaviť obrazovku a potom ju posúvať, čím sa bude zobrazovať história sonaru.



■	Teplota vody na mieste označenom zvislou čiarou.
■	Posúvač označuje, ako ďaleko dozadu ste posunuli zobrazenie.
■	Hĺbka vodorovnej čiar.
■	Hĺbka na mieste označenom zvislou čiarou.

## Otvorenie histórie sonaru

Pred zobrazením histórie sonaru je potrebné otvoriť stránku Plné zobrazenie (strana 4), stránku Rozdelený zoom (strana 5), stránku Rozdelená frekvencia (strana 5) na zariadení echo 200, echo 500c alebo echo 550c.

echo 200 / 300c / 500c / 550c - používateľská príručka

1. Vyberte položku **MENU > Pozastaviť sonar**.
2. Stlačením tlačidla alebo posúvajte obrazovku a zvislú čiaru.
3. Stlačením tlačidla alebo upravte vodorovnú čiaru hĺbky.

## Nastavenie rýchlosti posúvania sonaru

Pred nastavením rýchlosti posúvania mierky hĺbky je potrebné otvoriť stránku Plné zobrazenie (strana 4), stránku Rozdelený zoom (strana 5), stránku Rozdelená frekvencia (strana 5) alebo stránku Flasher (strana 8).

Môžete nastaviť rýchlosť, akou sa sonar posúva sprava doľava.

Ak chcete vidieť viac detailov, najmä počas presúvania alebo vlečenia, použite vyššiu rýchlosť posúvania. Ak chcete, aby sa informácie sonaru zobrazovali na obrazovke dlhšie, použite nižšiu rýchlosť posúvania.

Keď rýchlosť posúvania nastavíte na jednej stránke, dané nastavenie sa použije aj na ostatných stránkach.



1. Vyberte položku **MENU > Nastavení > Nastavení sonaru > Rychl. procházení**.
2. Vyberte rýchlosť posúvania.

## Zobrazenie a nastavenie čiar hĺbky

Pred zobrazením čiar hĺbky je potrebné otvoriť stránku Plné zobrazenie (strana 4), stránku Rozdelený zoom (strana 5), stránku Rozdelená frekvencia (strana 5).

Môžete zobraziť a nastaviť vodorovnú čiaru na obrazovke sonaru. Čiara hĺbky sa zobrazuje na pravej strane obrazovky.

Keď čiaru hĺbky zobrazíte na jednej stránke, zobrazí sa aj na ostatných stránkach.

1. Vyberte položku **MENU > Linie hloub. > Zapnuto**.
2. Ak chcete nastaviť čiaru hĺbky, stlačte tlačidlo  alebo .

### Výber frekvencie

Pred výberom frekvencie je potrebné otvoriť stránku Plné zobrazenie ([strana 4](#)), stránku Rozdelený zoom ([strana 5](#)) alebo stránku Flasher ([strana 8](#)).

Ak používate transduktor s dvomi lúčmi, môžete vybrať frekvenciu 200 kHz alebo 77 kHz.

Pri frekvencii 200 kHz sa zobrazuje viac detailov a lúč je užší. Táto možnosť sa zvyčajne používa v plytkejších vodách.

Frekvencia 77 kHz má širší lúč, takže ju možno používať na pokrytie väčšej oblasti. Túto frekvenciu možno používať na vyhľadávanie štruktúr, ako sú napríklad krovinaté porasty, a na zobrazenie väčšieho množstva rýb.

Keď frekvenciu vyberiete na jednej stránke, dané nastavenie sa použije aj na ostatných stránkach.





1. Vyberte položku **MENU > Setup > Sonar Setup > Frequency**.
2. Vyberte frekvenciu.

### Konfigurácia vzhľadu plávajúcich cieľov

Pred nastavením spôsobu, akým má sonar interpretovať plávajúce ciele, je potrebné otvoriť stranu Full Screen ([strana 4](#)), stranu Split Zoom ([strana 5](#)) alebo stranu Split Frequency ([strana 5](#)).

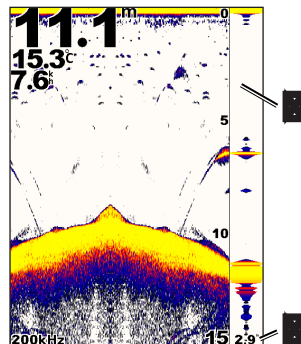
Keď vzhľad plávajúcich cieľov nastavíte na jednej strane, dané nastavenie sa použije aj na ostatných stranách.

1. Vyberte položku **MENU > Nastavení > Nastavení sonaru > Symboly ryb**.
2. Vyberte možnosť:



- Ak chcete, aby sa plávajúce ciele zobrazovali ako symboly, vyberte možnosť .
- Ak chcete, aby sa plávajúce ciele zobrazovali ako symboly s informáciami o ich hĺbke, vyberte možnosť .
- Ak chcete, aby sa plávajúce ciele zobrazovali ako symboly s informáciami sonaru v pozadí, vyberte možnosť .
- Ak chcete, aby sa plávajúce ciele zobrazovali ako symboly s informáciami sonaru v pozadí a s informáciami o hĺbke cieľov, vyberte možnosť .

### A-Scope

A-Scope je zvislý pás v pravej časti stránky Plné zobrazenie, na ktorom sa na mierke v reálnom čase zobrazuje vzdialenosť k cieľom. Toto zobrazenie rozširuje naposledy prijaté údaje sonaru, vďaka čomu si ich možno jednoduchšie prezerat'. Môže byť užitočný aj pri zisťovaní rýb, ktoré sa nachádzajú blízko pri dne.





	A-Scope
	Priemer kužeľa sonaru v aktuálnej hĺbke.

## Zapnutie funkcie A-Scope

Na stránke Plné zobrazenie ([strana 4](#)) vyberte položku MENU > Nastavení > Nastavení sonaru > Rozsah A > Zapnuto.

## Alarmy

### Nastavenie alarmu plytkej a hlbkej vody

Zariadenie môžete nastaviť tak, aby zaznel alarm, keď je voda hlbšia alebo plytkejšia než zadaná hodnota.

**POZNÁMKA:** Nastavenia alarmov zostávajú uložené, aj keď je zariadenie vypnuté.

- Na ľubovoľnej stránke vyberte položku MENU > Nastavení > Alarmy.
- Vyberte možnosť:
  - Ak chcete, aby zaznel alarm, keď je voda plytkejšia než zadaná hodnota, vyberte možnosť **Mälká voda** > Zapnuto.
  - Ak chcete, aby zaznel alarm, keď je voda hlbšia než zadaná hodnota, vyberte možnosť **Hluboká voda** > Zapnuto.
- Zadajte hodnotu ([strana i](#)) nastavenia alarmu.
- Stlačením tlačidla ENTER potvrdíte hodnotu.  
Zobrazí sa nastavenie alarmu.
- Vyberte položku **Upravit** alebo **Potvrdit**.

### Nastavenie alarmu napätia batérie

Zariadenie môžete nastaviť tak, aby zaznel alarm, keď batéria dosiahne nízke napätie stanovené používateľom.

**POZNÁMKA:** Nastavenia alarmov zostávajú uložené, aj keď je zariadenie




vypnuté.

- Na ľubovoľnej stránke vyberte položku MENU > Nastavení > Alarmy > **Baterie** > Zapnuto.
- Zadajte hodnotu nastavenia alarmu ([strana i](#)).
- Stlačením tlačidla ENTER potvrdíte hodnotu.  
Zobrazí sa nastavenie alarmu.
- Vyberte položku **Upravit** alebo **Potvrdit**.

### Nastavenie alarmu rýb

Zariadenie môžete nastaviť tak, aby zaznel alarm, keď zariadenie zistí plávajúci cieľ.

**POZNÁMKA:** Nastavenia alarmov zostávajú uložené, aj keď je zariadenie vypnuté.

- Na ľubovoľnej strane vyberte položku MENU > Nastavení > Alarmy > **Ryby**.
- Vyberte možnosť:
  - Ak vyberiete možnosť , alarm zaznie v prípade všetkých veľkostí rýb.
  - Ak vyberiete možnosť , alarm zaznie len v prípade stredne veľkých a veľkých rýb.
  - Ak vyberiete možnosť , alarm zaznie len v prípade veľkých rýb.

### Nastavenie alarmu teploty vody

Ak je zariadenie pripojené k transduktoru s podporou merania teploty, môžete nastaviť alarm, ktorý zaznie, ak sa teplota vody zmení o viac ako  $\pm 1,1$  °C ( $\pm 2$  °F).

**POZNÁMKA:** Nastavenia alarmov zostávajú uložené, aj keď je zariadenie vypnuté.

- Na ľubovoľnej strane vyberte položku MENU > Nastavení > Alarmy > **Tepl. vody** > Zapnuto.

2. Zadáajte hodnotu nastavenia alarmu (strana i).
3. Stlačením tlačidla **ENTER** potvrdíte hodnotu.  
Zobrazí sa nastavenie alarmu.
4. Vyberte položku **Upraviť** alebo **Potvrdiť**.

### Nastavenie alarmu driftu (unášanie prúdom)

Zariadenie môžete nastaviť tak, aby zaznel alarm, keď odchýlky hĺbky na aktuálnom mieste prekročia stanovenú hĺbku.

**POZNÁMKA:** Nastavenia alarmov zostávajú uložené, aj keď je zariadenie vypnuté.

1. Na ľubovoľnej strane vyberte položku **MENU > Nastavení > Alarmy > Unášení proudem > Zapnuto**.
2. Zadáajte hodnotu nastavenia alarmu (strana i).
3. Stlačením tlačidla **ENTER** potvrdíte hodnotu.  
Zobrazí sa nastavenie alarmu.
4. Vyberte položku **Upraviť** alebo **Potvrdiť**.

### Nastavenia citlivosti a šumu sonaru

Môžete nastaviť úroveň citlivosti a množstvo šumu na obrazovke sonaru.

Keď citlivosť nastavíte na jednej stránke, dané nastavenie sa použije aj na ostatných stránkach.



#### Manuálne nastavenie citlivosti

Pred nastavením citlivosti je potrebné otvoriť stránku Plné zobrazenie (strana 4), stránku Rozdelený zoom (strana 5), stránku Rozdelená frekvencia (strana 5) alebo stránku Flasher (strana 8).

Nastavenie citlivosti umožňuje ovládať citlivosť prijímača senzora s cieľom kompenzácie hĺbky a čistoty vody. Ak chcete zobrazit' viac detailov, zvýšte citlivosť. Ak je na obrazovke príliš veľa údajov, znížte citlivosť.

Ak chcete citlivosť nastaviť manuálne, zvyšujte nastavenie citlivosti, až kým sa na vodnej časti obrazovky nezačne zobrazovať „šum“, a potom mierne znížte citlivosť.

**POZNÁMKA:** Ak chcete nastaviť citlivosť na stránke Rozdelená frekvencia, musíte ju nastaviť oddelene na obrazovke s frekvenciou 77 kHz a na obrazovke s frekvenciou 200 kHz.

1. Vyberte položku **MENU > Kon. úr. zes. > Manuální**.
2. Stlačením tlačidla  zvyšujte nastavenie citlivosti, až kým sa na vodnej časti obrazovky nezačne zobrazovať šum.
3. Stlačením tlačidla  znížte citlivosť.

#### Automatické nastavenie citlivosti

Pred nastavením citlivosti je potrebné otvoriť stránku Plné zobrazenie (strana 4), stránku Rozdelený zoom (strana 5), stránku Rozdelená frekvencia (strana 5) alebo stránku Flasher (strana 8).

**POZNÁMKA:** Ak chcete nastaviť citlivosť na stránke Rozdelená frekvencia, musíte ju nastaviť oddelene na obrazovke s frekvenciou 77 kHz a na obrazovke s frekvenciou 200 kHz.

1. Vyberte položku **MENU > Kon. úr. zes.**
2. Vyberte možnosť:
  - Ak chcete, aby bola obrazovka sonaru citlivejšia a aby sa na nej zobrazovali slabšie signály a viac šumu, vyberte možnosť **Aut. vysoká hodnota**.
  - Ak chcete, aby mala obrazovka sonaru normálnu citlivosť, vyberte možnosť **Aut. stred. hodnota**.
  - Ak chcete, aby mala obrazovka sonaru najnižšiu citlivosť a aby sa zobrazovalo menej šumu, vyberte možnosť **Aut. nízka hodnota**.

## Nastavenie potláčania šumu

Pred nastavením potláčania šumu je potrebné otvoriť stránku Plné zobrazenie (strana 4), stránku Rozdelený zoom (strana 5), stránku Rozdelená frekvencia (strana 5).

Nastavením vyššej úrovne potláčania šumu môžete minimalizovať zobrazovanie slabých odoziev sonaru.

Keď potláčanie šumu nastavíte na jednej stránke, dané nastavenie sa použije aj na ostatných stránkach.

**POZNÁMKA:** Ak chcete nastaviť potláčanie šumu na stránke Rozdelená frekvencia, musíte ju nastaviť oddelene na obrazovke s frekvenciou 77 kHz a na obrazovke s frekvenciou 200 kHz.

1. Vyberte položku **MENU > Nastavení > Nastavení sonaru > Odmítnutí šumu**.
2. Vyberte úroveň potláčania šumu.

## Skrytie šumu hladiny

Pred skrytím šumu hladiny je potrebné otvoriť stránku Plné zobrazenie (strana 4), stránku Rozdelený zoom (strana 5), stránku Rozdelená frekvencia (strana 5).

Môžete nastaviť, či sa majú zobrazovať odozvy sonaru v blízkosti vodnej hladiny. Skrytie šumu hladiny pomáha zabrániť zobrazovaniu nežiaducich údajov.

Keď šum hladiny zobrazíte alebo skryjete na jednej stránke, dané nastavenie sa použije aj na ostatných stránkach.

Vyberte položku **MENU > Nastavení > Nastavení sonaru > Povrchový šum > Skrýt**.

## Číselné hodnoty sonaru

Môžete nastaviť, ktoré číselné hodnoty (teplota vody, napätie batérie, rýchlosť vody a odometer rýchlosti vody) sa majú zobrazovať na stránkach Plné zobrazenie, Rozdelený zoom a Rozdelená frekvencia. Môžete tiež nastaviť veľkosť týchto číselných hodnôt.

**POZNÁMKA:** Teplota vody sa zobrazuje iba v prípade, ak je zariadenie pripojené k transduktoru s podporou merania teploty. Rýchlosť vody sa zobrazuje iba v prípade, ak je zariadenie pripojené k transduktoru s kotúčom na meranie rýchlosti.

## Zobrazenie teploty vody

Pred zobrazením teploty vody je potrebné otvoriť stránku Plné zobrazenie (strana 4), stránku Rozdelený zoom (strana 5) alebo stránku Rozdelená frekvencia (strana 5).

1. Vyberte položku **MENU > Nastavení > Čísla sonaru > Tepl. vody**.
2. Vyberte položku **Automat**.

## Zobrazenie rýchlosti vody

Pred zobrazením rýchlosti vody je potrebné otvoriť stránku Plné zobrazenie (strana 4), stránku Rozdelený zoom (strana 5) alebo stránku Rozdelená frekvencia (strana 5).

1. Vyberte položku **MENU > Nastavení > Čísla sonaru > Rychl. vod. pr**.
2. Vyberte položku **Automat**.

## Zobrazenie napätia batérie

Pred zobrazením napätia batérie je potrebné otvoriť stránku Plné zobrazenie (strana 4), stránku Rozdelený zoom (strana 5) alebo stránku Rozdelená frekvencia (strana 5).

1. Vyberte položku **MENU** > **Nastavení** > **Číslo sonaru** > **Počítač kilometru**.
2. Vyberte položku **Automat**.

## Zobrazenie záznamu rýchlosti vody

Pred zobrazením záznamu je potrebné otvoriť stránku Plné zobrazenie (strana 4), stránku Rozdelený zoom (strana 5) alebo stránku Rozdelená frekvencia (strana 5).

Ak chcete záznam vynulovať, prečítajte si informácie na strane 8.

1. Vyberte položku **MENU** > **Nastavení** > **Číslo sonaru** > **Počítač kilometru**.
2. Vyberte položku **Automat**.

## Nastavenie veľkosti číselných hodnôt

Pred nastavením veľkosti číselných hodnôt je potrebné otvoriť stránku Plné zobrazenie (strana 4), stránku Rozdelený zoom (strana 5) alebo stránku Rozdelená frekvencia (strana 5).

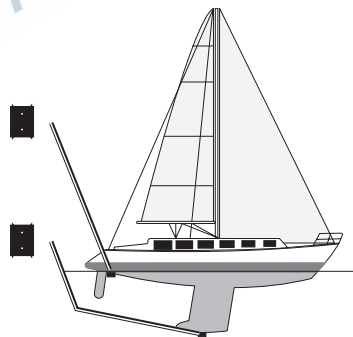
1. Vyberte položku **MENU** > **Nastavení** > **Číslo sonaru** > **Velikost čísla**.
2. Vyberte veľkosť číselných hodnôt.

## Kalibrácia



### Nastavenie hĺbky kýlu

Nastavenie hĺbky kýlu umožňuje kompenzovať údaje z hladiny o hĺbku kýlu, aby bolo možné merať hĺbku od spodnej strany kýlu namiesto od umiestnenia transduktora.

1. Vyberte požadovanú možnosť v závislosti od umiestnenia transduktora:
  - Ak je transduktor nainštalovaný na vodnej hladine  zmerajte vzdialenosť od umiestnenia transduktora po kýl lode. Túto hodnotu zadajte ako kladné číslo v krokoch 4 a 5.
  - Ak je transduktor nainštalovaný na spodnej strane kýlu  zmerajte vzdialenosť od transduktora po vodnú hladinu. Túto hodnotu zadajte ako záporné číslo v krokoch 4 a 5.



2. Na ľubovoľnej stránke vyberte položku **MENU** > **Nastavení** > **Kalibrace** > **Vyr. lodního kýlu**.



3. Pomocou tlačidiel  a  vyberte kladnú (+) alebo zápornú (-) hodnotu v závislosti od umiestnenia transduktora.
4. Zadaťte hodnotu ([strana i](#)) hĺbky kýlu.
5. Stlačte tlačidlo **ENTER**.
6. Skontrolujte hodnotu hĺbky kýlu na obrazovke Kalibrace a uistite sa, že ste zadali správnu hodnotu.

### Nastavenie rozdielu teploty vody

Rozdiel teploty umožňuje kompenzovať údaje teploty zo snímača s podporou merania teploty vody.

1. Zmerajte teplotu vody pomocou transduktora s podporou merania teploty pripojeného k zariadeniu echo.
2. Zmerajte teplotu vody pomocou teplomera alebo iného snímača teploty, o ktorom viete, že je presný.
3. Odpočítajte teplotu vody nameranú v kroku 1 od teploty vody nameranej v kroku 2.

Výsledná hodnota predstavuje rozdiel teploty. Danú hodnotu zadajte ako kladné číslo v krokoch 5 a 7, ak ste pomocou snímača pripojeného k zariadeniu echo namerali, že teplota vody je nižšia ako v skutočnosti. Danú hodnotu zadajte ako záporné číslo v krokoch 5 a 7, ak ste pomocou snímača pripojeného k zariadeniu echo namerali, že teplota vody je vyššia ako v skutočnosti.

4. Na ľubovoľnej strane vyberte položku **MENU > Nastavení > Kalibrace > Tepl. posun**.
5. Pomocou tlačidiel  a  vyberte kladnú (+) alebo zápornú (-) hodnotu v závislosti od hodnoty nameranej v kroku 3.
6. Zadaťte hodnotu ([strana i](#)) nastavenia alarmu.

7. Stlačte tlačidlo **ENTER**.

8. Skontrolujte hodnotu rozdielu teploty na obrazovke Calibration a uistite sa, že ste zadali správnu hodnotu.

### Kalibrácia snímača rýchlosti vody

1. Na ľubovoľnej stránke vyberte položku **MENU > Nastavení > Kalibrace > Kalibrovat rychlost vody**.
2. Postupujte podľa pokynov na obrazovke.

**POZNÁMKA:** Maximálnu rýchlosť zadajte na základe merania pomocou externého zdroja, ako je napríklad zariadenie GPS. (Nezadávaťte hodnotu rýchlosti vody, ktorá sa zobrazuje na obrazovke Kalibrovat rychlost vody.)

## Príloha

### Technické údaje

Technický údaj	Meranie
Rozsah teplôt	echo 200: Od -15 °C do 70 °C (od 5 °F do 158 °F) echo 300c/500c/550c: Od -15 °C do 55 °C (od 5 °F do 131 °F)
Bezpečná vzdialenosť od kompasu	echo 200: 250 mm (9,9 palca) echo 300c: 350 mm (13,8 palca) echo 500c/550c: 400 mm (15,75 palca)
Rozsah napätia zdroja napájania	10 – 28 V (jednosmerný prúd)
Menovitý prúd	1 A
Poistka	AGC/3AG – 3,0 A
Hĺbka v sladkej vode*	echo 200/300c: 457 m (1 500 stôp) echo 500c/550c: 579 m (1 900 stôp)
Hĺbka v slanej vode*	echo 200/300c: 183 m (600 stôp) echo 500c/550c: 213 m (700 stôp)

\* Maximálna hĺbka závisí od salinity vody, typu dna a ďalších vlastností vody.

Transduktor, ktorý sa dodáva so zariadeniami echo 200/300c/500/550c, používa uhly lúčov 15 a 45 stupňov pri 3 dB. Keď sa však tento transduktor používa so zariadením echo, môže zisťovať aj tie najmenšie signály pod uhlom 60 a 120 stupňov. Výkon v plytkej a hlbkej vode sa maximalizuje, pretože zariadenia radu echo zobrazujú viac rýb v plytkej vode a siahajú do hĺbky, aby sa zobrazovala štruktúra a kontúry dna.

### Čistenie vonkajšieho krytu

#### POZNÁMKA

Nepoužívajte chemické čistiace prostriedky a rozpúšťadlá, ktoré môžu poškodiť plastové komponenty.

1. Vonkajší kryt zariadenia (nie obrazovku) čistite pomocou handričky navlhčenej v slabom roztoku čistiaceho prostriedku.
2. Poutierajte zariadenie dosucha.

### Čistenie obrazovky

#### POZNÁMKA

Čistiace prostriedky obsahujúce čpavok poškodzujú antireflexnú vrstvu.

Zariadenie má špeciálnu antireflexnú vrstvu, ktorá je mimoriadne citlivá na masť a vosk, ktoré sa môžu dostať na obrazovku, a abrazívne čistiace prostriedky.

1. Na handričku naneste čistiaci prostriedok na okuliare, ktorý nepoškodzuje antireflexné vrstvy.
2. Obrazovku jemne vyčistite mäkkou čistou handričkou, ktorá nepúšťa vlákna.

### Nastavenia systému

#### Nastavenie jazyka

1. Na ľubovoľnej stránke vyberte položku **MENU > Nastavení > Systém > Jazyk**.
2. Vyberte jazyk.

## Nastavenie merných jednotiek

Môžete nastaviť merné jednotky, ktoré sa zobrazujú na zariadení echo.

1. Na ľubovoľnej stránke vyberte položku **MENU > Nastavení > Jednotky**.
2. Vyberte možnosť:
  - Vyberte položku **Hĺbka** a potom vyberte možnosť **Stopy (ft)**, **Metry (m)** alebo **Fathomy (fa)**.
  - Vyberte položku **Teplota** a potom vyberte možnosť **Fahrenheit (°F)** alebo **Celsius (°C)**.
  - Vyberte položku **Rychl. vod. pr.** a potom vyberte možnosť **Míle za hod (mh)**, **Km. za hod. (kh)** alebo **Uzly (kt)**.
  - Vyberte položku **Vzdálenosť** a potom vyberte možnosť **Imperiálni (mi, ft)**, **Metrické (km, m)**, **Námožní (nm, ft)** alebo **Námožní (nm, m)**.

## Zobrazenie informácií o systéme

Na ľubovoľnej stránke vyberte položku **MENU > Nastavení > Systém > Systémové informácie**.

## Obnovenie pôvodných výrobných nastavení

**POZNÁMKA:** Vykonaním tohto postupu sa vymažú všetky zadané informácie.

Na ľubovoľnej stránke vyberte položku **MENU > Nastavení > Systém > Systémové informácie > Tovarenské nastavení > Ano**.

## Licenčná zmluva na softvér

POUŽÍVANÍM ZARIADENIA ECHO 200, ECHO 300C, ECHO 500C ALEBO ECHO 550C SÚHLASÍTE S TÝM, ŽE STE VIAZANÍ PODMIENKAMI NASLEDUJÚCEJ LICENČNEJ ZMLUVY NA SOFTVÉR. POZORNE SI PREČÍTAJTE TÚTO ZMLUVU.

Spoločnosť Garmin Ltd. a jej pobočky (ďalej len „Garmin“) vám poskytujú obmedzenú licenciu na používanie softvéru zabudovaného v tomto zariadení (ďalej len „softvér“) v podobe binárnych spustiteľných súborov pri normalnej prevádzke produktu. Názov, vlastnícke práva a práva duševného vlastníctva týkajúce sa softvéru zostávajú vo vlastníctve spoločnosti Garmin a jej nezávislých poskytovateľov.

Uznávate, že softvér je majetkom spoločnosti Garmin a jej nezávislých poskytovateľov a je chránený zákonmi USA o ochrane autorských práv a medzinárodnými dohodami o autorských právach. Ďalej uznávate, že štruktúra, organizácia a kód softvéru, ktorého zdrojový kód sa neposkytuje, sú cennými obchodnými tajomstvami spoločnosti Garmin a jej nezávislých poskytovateľov a že softvér vo forme zdrojového kódu zostáva cenným obchodným tajomstvom spoločnosti Garmin a jej nezávislých poskytovateľov. Súhlasíte, že softvér ani jeho ľubovoľnú časť nebudete dekompilovať, rozoberať, upravovať, spätne skladať, spätne navrhovať ani redukovat' na formu čitateľnú pre človeka a nebudete vytvárať odvodené produkty založené na softvéri. Súhlasíte, že softvér nebudete exportovať ani reexportovať do žiadnej krajiny, ak by sa tým porušili zákony na kontrolu exportu USA alebo zákony na kontrolu exportu ľubovoľnej inej krajiny.

# Register

## A

alarm driftu 14  
 alarm hlbkej vody 13  
 alarm napätia 13  
 alarm plytkej vody 13  
 alarm teploty 13  
 alarm teploty vody 13  
 alarmy  
   napätie batérie 13  
   pípanie 2  
   drift 14  
   ryby 13  
   plytká a hlboká voda 13  
   teplota 13

A-Scope 12

## B

bezpečná vzdialenosť od kompasu 18

## C

citlivosť  
   automatické nastavenie 14  
   manuálne nastavenie 14

## Č

čiara, hĺbka 11  
 čiara hĺbky 11

## čistenie

  vonkajší kryt 18  
   obrazovka 18  
 číselné hodnoty  
   zobrazenie 15  
   veľkosť na obrazovke 16  
   sonar 15

číselné hodnoty sonaru 15

## D

denné a nočné nastavenia 2

## F

farebná schéma 2  
 frekvencia  
   výber 12  
   rozdelená obrazovka 5

## H

história sonaru 10, 11  
 hĺbka kýlu 16

## I

identifikačné číslo 19  
 informácie o systéme 19

## J

jas 1  
 jazyk 18  
 jednotky merania 19

## K

kalibrácia  
   hĺbka kýlu 16  
   rozdiel teploty 17  
   snímač rýchlosti vody 17  
 kontaktovanie podpory produktov i  
 kontrast, obrazovka 2

## M

merné jednotky 19  
 mierka hĺbky 9

## N

napätie batérie  
   alarm 13  
   zobrazenie 16  
 nočné a denné nastavenia 2

## O

obrazovka  
   jas 1  
   kontrast 2  
   deň alebo noc 2  
   pozastavenie 10  
   obnovenie po pozastavení 10  
 odometer  
   vynulovanie 8  
   zobrazenie 16

## P

pípanie 2  
 podsvietenie 1

pozastavenie/previnutie sonaru 10, 11  
 podpora produktov, kontaktovanie i  
 potláčanie šumu 15  
 priblíženie

  automatické nastavenie 10  
   manuálne nastavenie 9  
   rozdelená obrazovka 5

protokol hĺbky  
   trvanie 6  
   mierka 6  
   zobrazenie 6, 7  
 protokol teploty  
   trvanie 7  
   mierka 7  
   zobrazenie 7

## R

registrácia zariadenia i  
 režim farieb 2  
 rozdiel teploty 17  
 rozdiel teploty vody 17  
 rozsah 9, 10  
 ryby  
   alarm 13  
   symboly 12  
 rýchlosť posúvania 11  
 rýchlosť vody  
   odometer, zobrazenie 16  
   snímač, kalibrácia 17  
   zobrazenie 15



rýchlosť, zobrazenie 15

## S

snímač, rýchlosť, kalibrácia 17

snímač rýchlosti, kalibrácia 17

strana funkcie Flasher 8

strana Full Screen 4

strana Numbers 8

strana protokolov 6

    hĺbka 6

    teplota 7

strana Split Frequency 5

strana Split Zoom 5

strany 4

symboly, ryby 12

## Š

šum hladiny 15

## T

teplota vody, zobrazenie 15

teplota, zobrazenie 15

tlačidlá 1

## U

uzamknutie dna 10

## V

veľkosť rozdelenia 5

verzia, softvér 19

verzia softvéru 19

výrobné nastavenia, obnovenie 19





**CONAN**  
satelitná navigácia

# ZÁRUČNÝ LIST

## Informácie o výrobku:

Názov - Typ - Model: .....

sériové číslo: .....

## Informácie o zákazníkovi:

Meno a priezvisko: .....

Adresa: .....

Telefón: .....

Email: .....

### Upozornenie:

Nie je potrebné, aby bol záručný list potvrdený predajcom. Za relevantný doklad, pre uplatnenie záruky je stanovený nadobúdaci doklad. Záručný list však plní dôležitú sprievodnú funkciu počas reklamačného procesu a preto je ho potrebné pri uplatnení reklamácie pozorne vyplniť a poslať spolu s dokladom o kúpe.

## Záručné podmienky

Firma Garmin poskytuje na všetky svoje výrobky 24 mesačnú obmedzenú záruku.

V rámci záručnej doby sa firma Garmin zaväzuje opraviť alebo vymeniť všetky poškodené diely, prípadne celé zariadenie, ktorých porucha sa prejavila pri ich bežnom používaní v súlade s určením zariadenia. Počas záručnej doby si zákazník uplatňuje reklamáciu prostredníctvom svojho predajcu alebo priamo v servisnom stredisku, kde zasiela poškodené zariadenie na vlastné náklady.

### Reklamácia musí obsahovať:

1. Poškodené zariadenie s viditeľným výrobným číslom (ak ho obsahuje)
2. Vyplnený záručný list a nadobúdaci doklad (faktúra alebo pokladničný doklad - stačí kópia)
3. V prípade, ak zariadenie je darčekom, je potrebný doklad o kúpe produktu, ku ktorému bol darček dodaný.
4. Vyplnený **reklamačný protokol**
  - reklamačný protokol nájdete na stránke [www.garmin.sk](http://www.garmin.sk) v sekcii Download/Tlačivá alebo priamo na linku: <http://www.garmin.sk/servis/reklamacny-protokol/>

### Strata uvedených záruk nastáva v prípade:

1. Ak je na prístroji vykonaný servisný zásah neoprávnenou osobou
2. Ak bol prístroj doručený v rozobranom stave
3. Ak porucha vznikla následkom nehody alebo neprimeraného používania - mechanické poškodenie
4. Ak bol v prístroji nahratý nelegálny ovládací program alebo mapa

Všetky ďalšie záručné podmienky sa riadia podľa príslušných ustanovení platného Zákona o ochrane spotrebiteľa

### Service stredisko pre Slovensko:

CONAN s.r.o., Murgašova 18, 010 01 Žilina, tel: 041-7002900, fax: 041-7632 616, [servis@garmin.sk](mailto:servis@garmin.sk)

**bezplatná linka podpory**  
**HOT-LINE: 0800 135 000**

Táto **slovenská** verzia anglickej príručky pre zariadenia echo 200, 300c, 500c a 550c (katalógové číslo spoločnosti Garmin 190-01313-00, revízia A) sa poskytuje ako príslušenstvo. Ak je to potrebné vzhľadom na obsluhu a používanie zariadení echo 200, 300c, 500c a 550c, pozrite si najnovšiu revíziu anglickej príručky.

SPOLOČNOSŤ GARMIN NIE JE ZODPOVEDNÁ ZA PRESNOSŤ TEJTO **SLOVENSKEJ** PRÍRUČKY A ODMIETA AKÚKOL'VEK ZODPOVEDNOSŤ VYPLÝVAJÚCU Z JEJ POUŽÍVANIA.

The Garmin logo consists of the word "GARMIN" in a bold, black, sans-serif font. Above the letter "I" is a small black triangle pointing upwards. A registered trademark symbol (®) is located to the right of the word.

© 2011 Garmin Ltd. alebo jej pobočky

Garmin International, Inc.  
1200 East 151<sup>st</sup> Street, Olathe, Kansas 66062, USA

Garmin (Europe) Ltd.  
Liberty House, Hounsdown Business Park, Southampton, Hampshire, SO40 9LR UK

Garmin Corporation  
No. 68, Jangshu 2<sup>nd</sup> Road, Sijhih, Taipei County, Taiwan

[www.garmin.sk](http://www.garmin.sk)